

**ក្រសួងអប់រំ យុវជន និងកីឡា**

MINISTRY OF EDUCATION YOUTH AND SPORTS

**សាកលវិទ្យាល័យវ៉ាន់ដា**

VANDA UNIVERSITY



**សារណាបញ្ចប់ថ្នាក់បរិញ្ញាបត្រ**

**ការគ្រប់គ្រងទ្រព្យសកម្មរបស់គ្រឹះស្ថានមីក្រូហិរញ្ញ  
វត្ថុអម្រឹត**

ASSET MANAGEMENT OF AMRET MICROFINANCE  
INSTITUTE

**ជំនាញ គណនេយ្យ**

**រាជធានីភ្នំពេញ-ឆ្នាំ២០២៥**

PHNOM PENH-2025



**ក្រសួងអប់រំ យុវជន និងកីឡា**

MINISTRY OF EDUCATION YOUTH AND SPORTS

**សាកលវិទ្យាល័យវ៉ាន់ដា**

VANDA UNIVERSITY



**សារណាបញ្ចប់ថ្នាក់បរិញ្ញាបត្រ**

**ការគ្រប់គ្រងទ្រព្យសកម្មរបស់គ្រឹះស្ថានមីក្រូហិរញ្ញវត្ថុអម្រឹត**

ASSET MANAGEMENT OF AMRET MICROFINANCE INSTITUTE

**គ្រូបង្រៀន៖ គី សុភារ៉ា**

**ជំនាញ គណនេយ្យ**


**រាជធានីភ្នំពេញ-ឆ្នាំ២០២៥**

PHNOM PENH-2025





**គណៈកម្មការត្រួតពិនិត្យសារណាបញ្ចប់ថ្នាក់បរិញ្ញាបត្រជំនាន់ទី២២  
ប្រធានបទ៖ ការគ្រប់គ្រងទ្រព្យសកម្មរបស់គ្រឹះស្ថានមីក្រូហិរញ្ញវត្ថុអម្រឹត**


គណៈកម្មការវាយតម្លៃទី១  
  
ហេតុបណ្ឌិត មាស សំណាំង

គ្រូ ណែនាំ  
  
គី សុភាក់

គណៈកម្មការវាយតម្លៃទី៣  
  
ហេតុបណ្ឌិត យ៉ែម សុខហៀក

គណៈកម្មការវាយតម្លៃទី២  
  
ហេតុបណ្ឌិត យ៉ាក វុឌ្ឍិ

ប្រធានគណៈកម្មការវាយតម្លៃ និងជំនាយក  
មជ្ឈមណ្ឌលស្រាវជ្រាវ  
  
បណ្ឌិត សេង សំអឿន

អនុប្រធានគណៈកម្មការវាយតម្លៃ និងជំនាយករង  
មជ្ឈមណ្ឌលស្រាវជ្រាវ  
  
ហេតុបណ្ឌិត ស្រេង ផល្លា

  
សាកលវិទ្យាល័យ យ៉ាន់ដា  
  
បណ្ឌិត ហេង វ៉ាន់ដា

សាកលវិទ្យាធិការរងអចិន្ត្រៃយ៍  
  
បណ្ឌិត ហ៊ឺ គុជគន្ធលីនណា

**អារម្ភកថា**

(Impression)

ក្រោយពីបានសិក្សាថ្នាក់បរិញ្ញាបត្រ ជំនាញគណនេយ្យ នៅសាកលវិទ្យាល័យវ៉ាន់ដា អស់រយៈពេល៤ ឆ្នាំ សិក្សារួចមក ក្រុមយើងខ្ញុំរៀបចំចងក្រងសៀវភៅសារណានេះឡើង ក្នុងគោលបំណងអភិវឌ្ឍន៍នូវចំណេះ ដឹងដោយធ្វើការសិក្សាស្វែងយល់ឱ្យបានស៊ីជម្រៅទាំងទ្រឹស្តី និងការអនុវត្ត ព្រមទាំងពង្រីកការយល់ដឹងឱ្យ កាន់តែប្រសើរឡើង។ ក្នុងនាមយើងខ្ញុំជាក្រុមនិស្សិតដែលបានសិក្សាជំនាញ គណនេយ្យ តាំងតែពីឆ្នាំទីមួយ កន្លងមក យើងខ្ញុំទាំងអស់គ្នានឹងខិតខំព្យាយាមទាំងកម្លាំងកាយ និងកម្លាំងចិត្តក្នុងការរៀបចំចងក្រងនូវ សៀវភៅនេះឡើងដោយមានសាស្ត្រាចារ្យជាអ្នកសម្របសម្រួល។

នៅក្នុងសកលការរូបនីយកម្មតម្រូវឱ្យប្រទេសនីមួយៗ ក្នុងពិភពលោកធ្វើការអភិវឌ្ឍសេដ្ឋកិច្ចរៀងៗខ្លួន។ ហេតុដូច្នោះហើយ ទើបនៅក្នុងបណ្តាប្រទេសនីមួយៗ នៅលើពិភពលោកយើងនេះតែងតែមានបែបបទ នៃការគ្រប់គ្រងប្រទេសផ្សេងៗ និងដាច់ដោយឡែកពីគ្នា។ យ៉ាងណាមិញ ដើម្បីឱ្យប្រទេសមួយមានការរីក ចម្រើនទៅមុខបាននោះអាស្រ័យលើសេដ្ឋកិច្ច ដែលបានដើរតួយ៉ាងសំខាន់បំផុតក្នុងការអភិវឌ្ឍ និងស្ថាបនា ហេដ្ឋារចនាសម្ព័ន្ធនានា ដែលប្រៀបដូចជាសរសៃឈាមនៃប្រទេសជាតិមួយ។

នៅក្នុងនោះ ដែរប្រទេសកម្ពុជាគឺជាប្រទេសមួយដែល កំពុងអភិវឌ្ឍន៍ដែលពឹងផ្អែកលើវិស័យកសិកម្ម ឧស្សាហកម្ម និងទេសចរណ៍ ជាពិសេសវិស័យមីក្រូហិរញ្ញវត្ថុនៅក្នុងការលើកកម្ពស់សេដ្ឋកិច្ច ដើម្បីទ្រទ្រង់ រាល់ចំណាយផ្សេងៗនៅក្នុងប្រទេសកម្ពុជា ទាំងមូលផងដែរ។ ដោយសារតែវិស័យហិរញ្ញវត្ថុ មានសារៈសំខាន់ បែបនេះហើយ ដែលជាហេតុនាំឱ្យយើងខ្ញុំរៀបចំនូវដំណើរការនៃការស្រាវជ្រាវលើប្រធានបទមួយ គឺការគ្រប់គ្រង ទ្រព្យសកម្មរបស់ គ្រឹះស្ថានមីក្រូហិរញ្ញវត្ថុរបស់គ្រឹះស្ថានមីក្រូហិរញ្ញវត្ថុ ដោយធ្វើការសិក្សាស្រាវជ្រាវ ក្នុងគោល បំណងស្វែងយល់អំពីស្ថានភាពទូទៅនៃការគ្រប់គ្រងទ្រព្យសកម្មនឹងបង្ហាញពីអត្ថប្រយោជន៍ផ្សេងទៀត។

សម្រាប់ការស្រាវជ្រាវនិក្ខេបបទរបស់ ក្រុមយើងខ្ញុំមួយនេះយើងខ្ញុំសូមអភ័យទោសទុក ជាមុននូវរាល់ កំហុសខុសឆ្គងទាំង ពាក្យពេចន៍ ឃ្លាឃ្លា អក្ខរាវិរុទ្ធ អត្ថន័យ និងខ្លឹមសារ ដែលក្រុមយើងខ្ញុំបានបង្កើតឡើង ដោយអចេតនាភ្នំ។ ទោះបីជានិក្ខេបបទនេះ នៅមិនទាន់បំពេញតម្រូវការរបស់មិត្តនិស្សិតគ្រប់ជ្រុងជ្រោយនៅ ឡើយ ប៉ុន្តែយើងខ្ញុំក៏ជឿជាក់ថាកិច្ចការងារមួយនេះ ក៏អាចប្រើប្រាស់ជាទុនក្នុងការសិក្សាស្រាវជ្រាវ និងវិភាគ គ្រិះរិះពិចារណាបន្ថែមទៅលើប្រភេទពន្ធប្រថាប់ត្រានេះបានយ៉ាងល្អ។ យ៉ាងណាមិញ ក្រុមយើងខ្ញុំរីករាយ ក្នុងការទទួលនូវការរិះគន់ និងរាល់ការផ្តល់យោបល់ក្នុងន័យកែលម្អដើម្បីយកមកបំពេញនូវចំណុចខ្វះខាត និងស្ថាបនា អភិវឌ្ឍន៍ចំណេះដឹងឱ្យកាន់តែប្រសើរឡើង ព្រោះនេះជាកិច្ចការស្រាវជ្រាវនិក្ខេបបទលើកដំបូង របស់យើងខ្ញុំ។

**ចេតនាសម្ព័ន្ធក្រុម**



**អៀន សីរីរដ្ឋា**  
ID: B22/1528



**អ៊ុក ចាន់រដ្ឋា**  
ID: B22/3077



**បុន ជាតិ**  
ID: B22/884



**ហ៊ិន ម៉ូលីកា**  
ID: B22/1248



**សុខ លក្ខិណា**  
ID: B22/3078

**សេចក្តីថ្លែងអំណរគុណ**

ក្រុមយើងខ្ញុំជានិស្សិតនៃសាកលវិទ្យាល័យវ៉ាន់ដា ថ្នាក់បរិញ្ញាបត្រ ជំនាន់ទី២២ ជំនាញគណនេយ្យ  
**សូមសម្តែងនូវការគោរពដ៏ខ្ពង់ខ្ពស់ និងថ្លែងអំណរគុណយ៉ាងជ្រាលជ្រៅចំពោះ**

ក្រុមគ្រួសារដែលបានជួយឧបត្ថម្ភគាំទ្រ ទាំងសម្ភារៈ ថវិកា និងស្មារតី ជំរុញលើកទឹកចិត្តដល់ក្រុមយើងខ្ញុំក្នុងការសិក្សារៀនសូត្រ ដើម្បីទទួលបានចំណេះដឹងរហូតមកដល់សព្វថ្ងៃនេះ។ ក្នុងនោះក្រុមយើងខ្ញុំសូមសម្តែងនូវការគោរព និងកត្តាធម៌យ៉ាងជ្រាលជ្រៅបំផុត ដល់អ្នកមានគុណដែលបានផ្តល់កំណើតដល់ខ្ញុំបាទ នាងខ្ញុំគ្រប់រូប និងសូមគោរពថ្លែងអំណរគុណយ៉ាងជ្រាលជ្រៅ ដល់បណ្ឌិតសាស្ត្រាចារ្យ លោកគ្រូអ្នកគ្រូទាំងអស់ ដែលបានបណ្តុះបណ្តាលក្រុមយើងខ្ញុំនាពេលកន្លងមក។

ក្រុមយើងខ្ញុំ សូមសម្តែងនូវការដឹងគុណដ៏ជ្រាលជ្រៅដល់ឯកឧត្តមបណ្ឌិត **ហេង វ៉ាន់ដា** នាយកនៃសាកលវិទ្យាល័យវ៉ាន់ដា ដែលបានផ្តល់ទឹកនៃបណ្តុះបណ្តាលព្រមទាំងផ្តល់បទពិសោធន៍ ជាច្រើនដល់យើងខ្ញុំ។

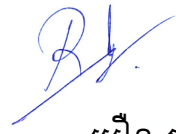
សូមគោរពថ្លែងអំណរគុណចំពោះលោកគ្រូ **គី សុភាវ័រ** ជាគ្រូណែនាំដោយបានជួយជ្រោមជ្រែងបង្ហាត់បង្ហាញសព្វបែបយ៉ាង ដើម្បីជួយដល់ក្រុមយើងខ្ញុំបញ្ចប់កិច្ចការសារណានេះជាស្ថាប័ន។ សូមគោរពថ្លែងអំណរគុណដល់សាស្ត្រាចារ្យនិងបុគ្គលិកនៃវិទ្យាស្ថានវ៉ាន់ដាទាំងអស់ដែលបានខិតខំប្រឹងប្រែងក្នុងការបង្ហាត់បង្ហាញ លើកទឹកចិត្តអនុគ្រោះដល់ក្រុមយើងខ្ញុំរហូតធ្វើឱ្យការសិក្សាបានបញ្ចប់និងទទួលបានជោគជ័យគួរជាទីមោទនៈ។

ឆ្លៀតក្នុងឱកាសនេះដែរ ក្រុមយើងខ្ញុំសូមប្រសិទ្ធពរជ័យជូនដល់បុគ្គលទាំងអស់ខាងលើឱ្យជួបតែពុទ្ធពរ ទាំងបួនប្រការគឺ អាយុ វណ្ណៈ សុខៈ ពលៈ កុំបីឃ្លៀងឃ្លាតឡើយ។

**អំណះអំណាង**

ក្រុមយើងខ្ញុំ ជានិស្សិតបរិញ្ញាបត្រ ជំនាញគណនេយ្យ នៃសាកលវិទ្យាល័យវ៉ាន់ដា ជំនាន់ទី២២៖ សូមធានាអះអាង និងទទួលខុសត្រូវលើខ្លឹមសារនៅក្នុងសារណានេះថា សារណានេះ គឺជាស្នាដៃស្រាវជ្រាវផ្ទាល់របស់យើងខ្ញុំ ដោយគ្មានពាក់ព័ន្ធជាមួយសារណា ឬរបាយការណ៍ស្រាវជ្រាវរបស់អ្នកផ្សេងទៀត។ ចំពោះទិន្នន័យលទ្ធផលនៃការស្រាវជ្រាវដែលមានក្នុងសារណានេះ គឺថ្មីហើយក៏មិនទាន់មានជនណាម្នាក់យកទៅប្រើប្រាស់នៅក្នុងសារណា ឬរបាយការណ៍ស្រាវជ្រាវរបស់គេឡើយ។

ថ្ងៃពុធ.៨កើត. ខែភិស្ដិក ឆ្នាំម្សាញ់ សប្តស័ក ព.ស.២៥៦៩  
ថ្ងៃទី២៩ ខែតុលាឆ្នាំ២០២៥  
**ហត្ថលេខាតំណាងក្រុម**

  
អៀន សិរីរដ្ឋា

## **សេចក្តីសង្ខេបនៃការស្រាវជ្រាវ**

ការសិក្សានេះ មានគោលបំណងស្វែងយល់ពីប្រភេទទ្រព្យសកម្មដែលអម្រឹតមាន និងនីតិវិធីដែលខ្លួនប្រើប្រាស់ដើម្បីគ្រប់គ្រងទ្រព្យសកម្មប្រកបដោយប្រសិទ្ធភាព។ ឯកសារនេះបានគូសបញ្ជាក់ពីកំណើនគួរឱ្យកត់សម្គាល់នៃវិស័យហិរញ្ញវត្ថុរបស់កម្ពុជាចាប់តាំងពីទសវត្សរ៍ឆ្នាំ១៩៧០ មកម្ល៉េះ ជាមួយនឹងការពង្រីកយ៉ាងលេចធ្លោនៃវិស័យធនាគារ និងគ្រឹះស្ថានមីក្រូហិរញ្ញវត្ថុ រួមទាំងអម្រឹតផងដែរ។ កំណើនរបស់អម្រឹតត្រូវបានគេសន្មតថាដោយសារសេវាកម្មចម្រុះរបស់ខ្លួន ដូចជាមីក្រូឥណទាន គណនីសន្សំ ការផ្ទេរប្រាក់ និងការទូទាត់វិក្កយបត្រ ដែលជួយដល់កសិករ និងអ្នកដែលខ្វះខាតដើមទុន។ វិស័យមីក្រូហិរញ្ញវត្ថុនៅកម្ពុជាបានឃើញការកើនឡើងយ៉ាងច្រើនទាំងអ្នកខ្ចី ( ជាង 1 លាននាក់ ) និងអ្នកសន្សំ ( ជាង 520,000 នាក់ ) នៅទូទាំង 25 ខេត្តក្រុង។

ការស្រាវជ្រាវបានកំណត់ថា ការគ្រប់គ្រង គឺជាដំណើរការនៃការប្រើប្រាស់ ធនធានរបស់អង្គការប្រកបដោយប្រសិទ្ធភាពតាមរយៈការធ្វើផែនការ ការរៀបចំ ការដឹកនាំ និងការត្រួតពិនិត្យដើម្បីសម្រេចបាននូវគោលដៅរបស់ខ្លួន។ វារៀបរាប់ពីគំនិតប្រវត្តិសាស្ត្រ នៃការគ្រប់គ្រងពីសម័យបុរាណរហូតដល់បដិវត្តន៍ឧស្សាហកម្ម ដោយសង្កត់ធ្ងន់លើតម្រូវការដែលកំពុងវិវត្តសម្រាប់ការគ្រប់គ្រងដែលមានរចនាសម្ព័ន្ធនៅពេលដែលអាជីវកម្មរីកចម្រើន។ មីក្រូហិរញ្ញវត្ថុត្រូវបានកំណត់ថាជាការផ្តល់សេវាកម្មហិរញ្ញវត្ថុខ្នាតតូចរួមទាំងឥណទាន និងការសន្សំ ដល់គ្រួសារដែលមានប្រាក់ចំណូលទាប និងសហគ្រាសធុនតូច។ ស្ថាប័នទាំងនេះដើរតួនាទីយ៉ាងសំខាន់ក្នុងការអភិវឌ្ឍន៍ជនបទដោយផ្តល់ដើមទុនជំរុញសកម្មភាពសេដ្ឋកិច្ច និងកាត់បន្ថយភាពងាយរងគ្រោះពីការប៉ះពាល់ខាងក្រៅ។ ប្រវត្តិមីក្រូហិរញ្ញវត្ថុនៅកម្ពុជាត្រូវបានបែងចែកជាបីដំណាក់កាល៖ ការចាប់ផ្តើម ( ១៩៩០-១៩៩៥ ) ការរៀបចំស្ថាប័ន ( ១៩៩៥-១៩៩៩ ) និងពាណិជ្ជបណ្ណសីយកម្ម ( ១៩៩៩-បច្ចុប្បន្ន )។ អម្រឹត គឺជាគ្រឹះស្ថានមីក្រូហិរញ្ញវត្ថុដំបូងគេដែលទទួលបានអាជ្ញាប័ណ្ណពីធនាគារជាតិនៃកម្ពុជាក្នុងឆ្នាំ ២០០១។ គិតត្រឹមចុងឆ្នាំ ២០២០ មានគ្រឹះស្ថានមីក្រូហិរញ្ញវត្ថុចំនួន ៨១ កំពុងប្រតិបត្តិការនៅកម្ពុជា ដោយមានទ្រព្យសកម្មសរុបប្រមាណ ៣៤.៣ ពាន់ពាន់លានរៀល។ តាមរយៈការសិក្សាស្រាវជ្រាវនេះក៏បានរៀបរាប់លម្អិតអំពី និយមន័យ និងប្រវត្តិសាស្ត្រនៃការគ្រប់គ្រងទ្រព្យសកម្មដោយពិពណ៌នាអំពីទ្រព្យសកម្មថាជាធនធានដែលប្រើប្រាស់ក្នុងការប្រតិបត្តិការប្រចាំថ្ងៃដែលត្រូវបានរំពឹងថានឹងផ្តល់អត្ថប្រយោជន៍សេដ្ឋកិច្ចនាពេលអនាគត។ ការគ្រប់គ្រងវដ្តជីវិតទ្រព្យសកម្មប្រកបដោយប្រសិទ្ធភាព ចាប់ពីការទិញរហូតដល់ការបោះចោល គឺមានសារៈសំខាន់សម្រាប់ការបង្កើនប្រសិទ្ធភាពប្រតិបត្តិការ និងការកាត់បន្ថយហានិភ័យ។ ទ្រព្យសកម្មត្រូវបានចាត់ថ្នាក់ជាចម្បងទៅជា ទ្រព្យសកម្មបច្ចុប្បន្ន ( អាចបំប្លែងទៅជាសាច់ប្រាក់បានក្នុងរយៈពេលមួយឆ្នាំ ) និង ទ្រព្យសកម្មមិនបច្ចុប្បន្ន ( ធនធានរយៈពេលវែង ) ដែលទាំងពីរនេះមានសារៈសំខាន់សម្រាប់សុខភាពហិរញ្ញវត្ថុរបស់អង្គការ។

# មាតិកា

ទំព័រ

អារម្ភកថា .....	i
របាយការណ៍សម្ព័ន្ធក្រុម.....	ii
សេចក្តីថ្លែងអំណរគុណ .....	iii
អំណះអំណាង .....	iv
សេចក្តីសង្ខេបនៃការស្រាវជ្រាវ .....	v
មាតិកា .....	vi

## ជំពូកទី១

### សេចក្តីផ្តើម

១.១ លំនាំបញ្ហានៃការស្រាវជ្រាវ .....	១
១.២ ចំណោទបញ្ហានៃការស្រាវជ្រាវ.....	១
១.៣ គោលបំណងនៃការស្រាវជ្រាវ .....	២
១.៤ ទំហំដែនកំណត់ និងវិសាលភាពនៃការស្រាវជ្រាវ .....	២
១.៤.១ ទំហំដែនកំណត់.....	២
១.៤.២ វិសាលភាពនៃការស្រាវជ្រាវ.....	២
១.៥ វិធីសាស្ត្រនៃការស្រាវជ្រាវ.....	២
១.៦ សារៈសំខាន់នៃការស្រាវជ្រាវ.....	៣
១.៧ របាយការណ៍នៃការស្រាវជ្រាវ.....	៣

## ជំពូកទី២

### លើកទ្រឹស្តី

២.១ លក្ខណៈទូទៅលក្ខណៈទូទៅនៃការគ្រប់គ្រងទ្រព្យសកម្មរបស់គ្រឹះស្ថានមីក្រូហិរញ្ញវត្ថុ	
២.១.១ និយមន័យ.....	៤
២.១.២ ប្រវត្តិនៃការគ្រប់គ្រង.....	៤
២.១.៣ តួនាទី និងមុខងារនៃការគ្រប់គ្រង .....	៥
២.២ ប្រភេទទ្រព្យសកម្មរបស់គ្រឹះស្ថានមីក្រូហិរញ្ញវត្ថុ	
២.២.១ និយមន័យ .....	៧
២.២.២ ប្រវត្តិគ្រឹះស្ថានមីក្រូហិរញ្ញវត្ថុ.....	៧
២.២.៣ មុខងារគ្រឹះស្ថានមីក្រូហិរញ្ញវត្ថុ.....	៩
២.៣ នីតិវិធីនៃការគ្រប់គ្រងទ្រព្យសកម្មរបស់មីក្រូហិរញ្ញវត្ថុ	
២.៣.១ និយមន័យ .....	៩
២.៣.២ ប្រវត្តិនៃទ្រព្យសកម្ម .....	៩

២.៣.៣ តួនាទី និងមុខងាររបស់ទ្រព្យសកម្ម..... ៩

**ជំពូកទី៣**

**លទ្ធផលស្រាវជ្រាវ**

៣.១ ស្ថានភាពទូទៅរបស់គ្រឹះស្ថានមីក្រូហិរញ្ញវត្ថុអម្រឹត

    ៣.១.១ ប្រវត្តិរបស់គ្រឹះស្ថានមីក្រូហិរញ្ញវត្ថុអម្រឹត ..... ១០

    ៣.១.២ គោលនយោបាយគ្រឹះស្ថានមីក្រូហិរញ្ញវត្ថុអម្រឹត ..... ១២

៣.២ ប្រភេទទ្រព្យសកម្មរបស់គ្រឹះស្ថានមីក្រូហិរញ្ញវត្ថុអម្រឹត

    ៣.២.១ ប្រភេទនៃទ្រព្យសកម្ម..... ១៤

    ៣.២.២ ទ្រព្យសកម្ម និងសមតុល្យនៃទ្រព្យសកម្ម..... ១៤

    ៣.២.៣ ប្រភេទនៃឥណទាន..... ១៦

៣.៣ នីតិវិធីគ្រប់គ្រងទ្រព្យសកម្មរបស់គ្រឹះស្ថានមីក្រូហិរញ្ញវត្ថុអម្រឹត

    ៣.៣.១ គោលនយោបាយគ្រប់គ្រងទ្រព្យសកម្ម ..... ១៦

    ៣.៣.២ ការគ្រប់គ្រងហានិភ័យ ..... ១៧

    ៣.៣.៣ ការប្រឆាំងការសម្អាតប្រាក់កខ្វក់ និងការប្រយុទ្ធប្រឆាំងនឹងការផ្តល់ហិរញ្ញប្បទានពី  
    កេរវិករ ..... ២០

    ៣.៣.៤ សវនកម្មផ្ទៃក្នុង ..... ២១

**ជំពូកទី៤**

**ការវិភាគលើចំណុចខ្លាំង និងចំណុចខ្សោយ**

៤.១ ការវិភាគលើចំណុចខ្លាំងរបស់គ្រឹះស្ថានមីក្រូហិរញ្ញវត្ថុអម្រឹត ..... ២៣

៤.២ ការវិភាគលើចំណុចខ្សោយរបស់គ្រឹះស្ថានមីក្រូហិរញ្ញវត្ថុអម្រឹត ..... ២៣

**ជំពូកទី៥**

**សេចក្តីសន្និដ្ឋាន និងការផ្តល់អនុសាសន៍**

៥.១ សេចក្តីសន្និដ្ឋាន ..... ២៤

៥.២ ការផ្តល់អនុសាសន៍ ..... ២៤

**ឯកសារយោង**

**ឧបសម្ព័ន្ធ**

# ជំពូកទី១ សេចក្តីផ្តើម

## ១.១ លំនាំបញ្ហានៃការស្រាវជ្រាវ

ប្រទេសកម្ពុជា ជាប្រទេសដែលកំពុងអភិវឌ្ឍន៍ក្រោយពីការឆ្លងកាត់នូវវិបត្តិសេដ្ឋកិច្ចយ៉ាងធ្ងន់ធ្ងរ នៅ ចុងសតវត្សឆ្នាំ១៩៧០ កន្លងមកយើងឃើញថា មានការអភិវឌ្ឍយ៉ាងខ្លាំងទៅលើវិស័យមួយចំនួន ដូចជាវិស័យ ឧស្សាហកម្ម វិស័យទេសចរណ៍ វិស័យធនាគារ វិស័យកសិកម្ម និងវិស័យពាណិជ្ជកម្ម។ នៅក្នុងវិស័យជាច្រើន នៅកម្ពុជាដែលកំពុងមានការរីកចម្រើន ហើយយើងក៏ឃើញថាវិស័យធនាគារ និងគ្រឹះស្ថានមីក្រូហិរញ្ញវត្ថុក៏ មានការរីកចម្រើនខ្លាំងគួរឱ្យកត់សម្គាល់ផងដែរ ដោយមានការជំរុញពីការចូលរួមដ៏រឹងមាំរបស់វិស័យឯកជន។

លើសពីនេះទៅទៀតនៅចុងឆ្នាំ ២០១០ វិស័យធនាគារ និងគ្រឹះស្ថានមីក្រូហិរញ្ញវត្ថុក៏មានប្រព័ន្ធ ហិរញ្ញវត្ថុផ្លូវការជាច្រើនរួមមាន ធនាគារជាតិនៃកម្ពុជា ធនាគារពាណិជ្ជកម្មឯកជនចំនួន ៣០ ស្ថាប័នហិរញ្ញវត្ថុ ឯកទេសចំនួន ២៥ បានចុះបញ្ជីការចំនួន ២៨ និងក្រុមហ៊ុនធានារ៉ាប់រងចំនួន៧។ មួយវិញទៀត វិស័យមីក្រូ ហិរញ្ញវត្ថុក្នុងប្រទេសកម្ពុជាក៏បានដើរតួយ៉ាងសំខាន់ក្នុងការដឹកនាំសេវាមីក្រូហិរញ្ញវត្ថុ ទៅឱ្យដល់ដៃអ្នក ក្រីក្រនៅតាមជនបទ។ វិស័យនេះមានការរីកចម្រើនយ៉ាងខ្លាំង ដែលមានអ្នកខ្ចីប្រាក់បានកើនដល់ជាង១ លាននាក់ និងមានអ្នកសន្សំប្រាក់កើនជាង៥២ ម៉ឺននាក់ក្នុងទូទាំង២៥ ខេត្តក្រុង។ នៅដំណាច់ឆ្នាំ២០២៨ ប្រាក់កម្ចីមីក្រូហិរញ្ញវត្ថុសរុបក្នុងប្រទេសកម្ពុជាកើនដល់ជាង៤៤០ លានដុល្លារ។ នៅចន្លោះឆ្នាំ២០០៦ ដល់ ២០០៨ ចំនួនអ្នកខ្ចីប្រាក់បានកើនឡើងយ៉ាងឆាប់រហ័សគឺក្នុងអត្រា ២៣% នៅឆ្នាំ ២០០៦ ២៩% នៅឆ្នាំ ២០០៧ និង៣១% នៅឆ្នាំ២០០៨ ហើយប្រាក់កម្ចីបានកើនឡើងលើសពី៥៥% ក្នុងមួយឆ្នាំ។ ប្រតិបត្តិការ កាន់តែមានប្រសិទ្ធភាព រួមជាមួយនឹងចំណូលដែលខ្ពស់ជាងមុនក្នុងវិស័យមីក្រូហិរញ្ញវត្ថុបានឱ្យវិស័យនេះរីក ដុះដាលដល់ទូទាំង២៥ ខេត្តក្រុង។ អត្រាការប្រាក់បានធ្លាក់ចុះ ហើយគុណភាពប្រាក់កម្ចីក៏មានប្រសិទ្ធភាព ខ្លាំងផងដែរ។ នៅក្នុងចំណោមគ្រឹះស្ថានមីក្រូហិរញ្ញវត្ថុដែលរីកចម្រើនជាច្រើនក្នុងនោះក៏មានមីក្រូហិរញ្ញវត្ថុ អម្រឹត ផងដែរ។ ដោយគេឃើញថាមានការរីកចម្រើនខ្លាំងគួរឱ្យកត់សម្គាល់ ជាពិសេសរាប់ចាប់តាំងពីការ ផ្តល់ឥណទានខ្នាតតូចបំផុត គណនីសន្សំ កម្ចី ការផ្ទេរប្រាក់ ការទូទាត់វិក្កយបត្រធានារ៉ាប់រង រហូតដល់ បណ្តាញចែកចាយជាច្រើនទៀត ដែលជួយសម្រួលដល់កសិករដែលខ្វះខាតដើមទុនក្នុងការប្រកបមុខរបរក ស៊ីប្រចាំថ្ងៃ។

ហេតុដូច្នេះហើយ ដោយឃើញពីការរីកចម្រើននៃវិស័យគ្រឹះស្ថានមីក្រូហិរញ្ញវត្ថុអម្រឹតទើបក្រុម យើងខ្ញុំសម្រេចជ្រើសរើសយកប្រធានបទមួយដែលនិយាយពី «ការគ្រប់គ្រងទ្រព្យសកម្មរបស់គ្រឹះស្ថានមីក្រូ ហិរញ្ញវត្ថុអម្រឹត» លើកយកមកសិក្សាស្វែងយល់ និងស្រាវជ្រាវឡើងដើម្បីជំនួយមួយផ្នែកតូចទុកជាឯក សារពាក់ព័ន្ធក្នុងវិស័យមួយនេះសម្រាប់និស្សិតជំនាន់ក្រោយដែលចង់សិក្សាស្វែងយល់បន្ថែម និងទុកជា ជំនួយក្នុងការគ្រប់គ្រងទ្រព្យសកម្មរបស់ខ្លួនមានប្រសិទ្ធភាព។

## ១.២ ចំណោមបញ្ហានៃការស្រាវជ្រាវ

ក្រុមហ៊ុនសេវាកម្មមួយអាចទទួលបានជោគជ័យ ឬបរាជ័យគឺអាស្រ័យទៅលើការគ្រប់គ្រងរបស់ក្រុម ហ៊ុននោះ។ ជាពិសេស ការគ្រប់គ្រងទ្រព្យសកម្មរបស់ក្រុមហ៊ុន។ ហេតុនេះហើយ អ្នកគ្រប់គ្រងត្រូវរៀបចំ និង

ស្វែង យល់ពីនីតិវិធីគ្រប់គ្រងទ្រព្យសកម្មរបស់ក្រុមហ៊ុនឱ្យមានប្រសិទ្ធភាព។ ជាការពិតណាស់ ដើម្បីឱ្យការសិក្សាស្រាវជ្រាវទៅលើប្រធានបទអំពី “ការគ្រប់គ្រងទ្រព្យសកម្មរបស់ គ្រឹះស្ថានមីក្រូហិរញ្ញវត្ថុអម្រឹត” ឱ្យកាន់តែមានភាពស៊ីជម្រៅនិងច្បាស់លាស់ទៀតនោះ យើងក៏មានជាចំណោទ បញ្ហាមួយចំនួនបានចោទថា៖

- ១.តើទ្រព្យសកម្មរបស់គ្រឹះស្ថានមីក្រូហិរញ្ញវត្ថុអម្រឹតមានប៉ុន្មានប្រភេទ ?
- ២.តើគ្រឹះស្ថានមីក្រូហិរញ្ញវត្ថុអម្រឹតមាននីតិវិធីដូចម្តេច ដើម្បីគ្រប់គ្រងទ្រព្យសកម្មអោយមានប្រសិទ្ធភាព ?

**១.៣ គោលបំណងនៃការស្រាវជ្រាវ**

គោលបំណងចម្បងនៃការស្រាវជ្រាវនេះ ក្តោបទៅលើប្រភេទនៃទ្រព្យសកម្ម និងនីតិវិធីក្នុងការគ្រប់គ្រងទ្រព្យសកម្មរបស់គ្រឹះស្ថានមីក្រូហិរញ្ញវត្ថុអម្រឹត ដើម្បីពង្រឹងនូវការគ្រប់គ្រងទ្រព្យសកម្មឱ្យមានប្រសិទ្ធភាព និងបង្កើននូវទំនុកចិត្តខ្ពស់ដល់អតិថិជនរបស់ខ្លួន។

**១.៤ ទំហំនៃទំនាក់ទំនង និងវិសាលភាពនៃការស្រាវជ្រាវ**

**១.៤.១ ទំហំនៃទំនាក់ទំនង**

គោលបំណងនៃការស្រាវជ្រាវនេះ ផ្តោតសំខាន់តែទៅលើប្រភេទនៃទ្រព្យសកម្ម និងនីតិវិធីក្នុងការគ្រប់គ្រងទ្រព្យសកម្មរបស់គ្រឹះស្ថានមីក្រូហិរញ្ញវត្ថុអម្រឹត ការិយាល័យកណ្តាល តែប៉ុណ្ណោះ។

**១.៤.២ វិសាលភាពនៃការស្រាវជ្រាវ**

ការសិក្សាស្រាវជ្រាវនេះ ក្រុមយើងខ្ញុំធ្វើការលើកយកស្ថានភាពនៃការគ្រប់គ្រងទ្រព្យសកម្មរបស់គ្រឹះស្ថាន មីក្រូហិរញ្ញវត្ថុអម្រឹតក្នុងឆ្នាំ២០២៤ មកធ្វើការបកស្រាយ។

**១.៥ វិធីសាស្ត្រនៃការស្រាវជ្រាវ**

ក្នុងការស្រាវជ្រាវនេះក្រុមយើងខ្ញុំបានសម្រេចជ្រើសរើសយកវិធីសាស្ត្រមួយមកធ្វើការបកស្រាយគឺវិធីសាស្ត្រគុណវិស័យ។

ដើម្បីងាយស្រួលក្នុងការប្រមូលព័ត៌មានមកធ្វើការបកស្រាយឱ្យមានប្រសិទ្ធភាព និងលទ្ធផលល្អប្រសើរ ក្រុមយើងខ្ញុំបានប្រើប្រាស់វិធីសាស្ត្រដូចខាងក្រោម៖

សម្រាប់សំណួរស្រាវជ្រាវទី១៖ ការស្រាវជ្រាវនេះ ប្រើប្រាស់វិធីសាស្ត្រតាមបែបគុណវិស័យ ដូចជា វិភាគលើរបាយការណ៍ កម្រងឯកសារនានា ការសិក្សាស្រាវជ្រាវខ្លះបានមកពីបណ្ណាល័យរបស់សាកលវិទ្យាល័យវ៉ាន់ដា វិធីសាស្ត្រស្រាវជ្រាវតាមរយៈគេហទំព័រ បណ្តាញសង្គមរបស់ធនាគារផ្ទាល់ ការដកស្រង់នូវឯកសារមេរៀនទាំងឡាយណាដែលពាក់ព័ន្ធនឹងប្រធានបទ ការអាននូវឯកសារផ្សេងៗ របាយការណ៍ចាស់ៗ ដែលសិស្សច្បងជំនាន់មុនបានធ្វើរួច និងសាកសួរទៅលោកគ្រូណែនាំបន្ថែម។

សម្រាប់សំណួរស្រាវជ្រាវទី២៖ ការស្រាវជ្រាវនេះ ប្រើប្រាស់វិធីសាស្ត្រតាមបែបគុណវិស័យ ដូចជា វិភាគលើរបាយការណ៍ កម្រងឯកសារនានា ការសិក្សាស្រាវជ្រាវខ្លះ បានមកពីបណ្ណាល័យរបស់សាកលវិទ្យាល័យវ៉ាន់ដា វិធីសាស្ត្រស្រាវជ្រាវតាមរយៈគេហទំព័រ បណ្តាញសង្គមរបស់ធនាគារផ្ទាល់ ការដកស្រង់នូវឯកសារមេរៀនទាំងឡាយណាដែលពាក់ព័ន្ធនឹងប្រធានបទ ការអាននូវឯកសារផ្សេងៗ របាយការណ៍ចាស់ៗដែលសិស្សច្បងជំនាន់មុនបានធ្វើរួច និងសាកសួរទៅលោកគ្រូណែនាំបន្ថែម។

**១.៦ សារៈសំខាន់នៃការស្រាវជ្រាវ**

បន្ទាប់ពីបានធ្វើការស្រាវជ្រាវអស់រយៈពេលមួយរយៈទៅលើរបាយការណ៍ស្រាវជ្រាវមួយនេះយើងសង្កេតឃើញថារបាយការណ៍នេះមានសារៈសំខាន់ជាច្រើនយ៉ាងដូចជា៖

**១. ចំពោះក្រុមនាងខ្ញុំ**

- ធ្វើឱ្យក្រុមយើងខ្ញុំបានទទួលនូវចំណេះដឹងបន្ថែមអំពីការស្រាវជ្រាវ និងការចងក្រងដើម្បីបានជា  
របាយការណ៍ដ៏មានសារៈសំខាន់នេះ យល់ដឹងកាន់តែច្រើនថែមទៀតអំពី ដំណើរការនៃការធ្វើ  
សវនកម្មលើរបាយការណ៍ហិរញ្ញវត្ថុបន្ថែមលើទ្រឹស្តី ដែលបានសិក្សាកន្លងមក
- បង្កើនសមត្ថភាពលើការស្រាវជ្រាវ ការវិភាគ ការពិចារណា និងដោះស្រាយរាល់បញ្ហាផ្សេងៗ
- ពង្រីកចំណេះដឹងបន្ថែមទៅលើទ្រឹស្តី ដែលបានសិក្សាស្រាវជ្រាវនៅក្នុងសាលា
- យល់ដឹងពីភាពខ្លាំង និងភាពខ្សោយរបស់ខ្លួន
- ទទួលបានអនុសាសន៍កែប្រែចំណុចខ្សោយ
- រក្សាទុកជាឯកសារមួយសម្រាប់អ្នកប្រើប្រាស់ក៏ដូចជានិស្សិតជំនាន់ក្រោយ។

**២. ចំពោះគ្រឹះស្ថានមីក្រូហិរញ្ញវត្ថុ**

- ជាឱកាសដល់គ្រឹះស្ថានមីក្រូហិរញ្ញវត្ថុដែលអាចធ្វើការអភិវឌ្ឍ និងទទួលបានការផ្សព្វផ្សាយបែប  
ប្រយោលទៅកាន់សាធារណៈជនតាមរយៈការស្រាវជ្រាវរបស់និស្សិត។
- បន្ថែមនៅទំនុកចិត្តពីសំណាក់អ្នកប្រើប្រាស់ ការជឿជាក់ និងទុកចិត្តកាន់តែខ្លាំងទៅលើធនាគារ។

**៣. ចំពោះសាធារណជន និងសង្គមជាតិ**

- ការពារពីការលួចលាក់ និងអំពើពុករលួយផ្សេងៗបន្ទាប់ពីសវនករឯករាជ្យបានធ្វើសវនកម្មទៅ  
លើរបាយការណ៍ហិរញ្ញវត្ថុ។
- ជួយបង្កើនទំនុកចិត្តលើរបាយការណ៍ហិរញ្ញវត្ថុ ដែលធ្វើសវនកម្មរបស់អ្នកវិនិយោគ ដើម្បីដាក់  
ការវិនិយោគ។
- គាំទ្រលើការគ្រប់គ្រងរបស់រដ្ឋាភិបាល ដែលអាចប្រើព័ត៌មានតាមរយៈរបាយការណ៍ហិរញ្ញវត្ថុ និង  
ទិន្នន័យពីការធ្វើសវនកម្ម ដើម្បីរៀបចំគោលនយោបាយហិរញ្ញវត្ថុឱ្យមានប្រសិទ្ធភាព។

**១.៧ បេនាសម្ព័ន្ធនៃការស្រាវជ្រាវ**

ជំពូកទី១៖ សេចក្តីផ្តើម បង្ហាញអំពីគំនិតផ្តួចផ្តើមដែលទាក់ទងនឹងទិដ្ឋភាពទូទៅព្រមទាំង បុព្វហេតុ  
វត្ថុបំណង និងការបង្ហាញអំពីអត្ថប្រយោជន៍នៃការសិក្សាស្រាវជ្រាវ។

ជំពូកទី២៖ រំលឹកទ្រឹស្តី នៅក្នុងជំពូកនេះសិក្សាតែទៅលើផ្នែកទ្រឹស្តីដែលបានបង្ហាញពីនិយមន័យ  
ប្រវត្តិ វិធីសាស្ត្រវិធានការផ្សេងៗ ដែលពាក់ព័ន្ធនឹងការគ្រប់គ្រងទ្រព្យសកម្មគ្រឹះស្ថានមីក្រូហិរញ្ញវត្ថុ និង  
បកស្រាយអំពីសំណួរដែលបានចោទសួរ។

ជំពូកទី៣៖ លទ្ធផលនៃការស្រាវជ្រាវ ក្នុងជំពូកនេះជាជំពូកមួយដែលសិក្សាអំពីវិធីសាស្ត្រនៃការ  
ស្រាវជ្រាវ ដែលបានលើកបង្ហាញពីក្របខណ្ឌវិធីសាស្ត្រក្នុងការចុះប្រមូលព័ត៌មាន ទិន្នន័យ និងរបេនាសម្ព័ន្ធនៃ  
ការស្រាវជ្រាវទាក់ទងទៅនឹងប្រធានបទ។

ជំពូកទី៤៖ ការវិភាគលើចំណុចខ្លាំង និងចំណុចខ្សោយ ក្នុងជំពូកនេះត្រូវវិភាគទៅលើចំណុចដែល វិជ្ជមាន និងអវិជ្ជមានរបស់គ្រឹះស្ថានមីក្រូហិរញ្ញវត្ថុ គឺមានន័យថា តើគ្រឹះស្ថានមីក្រូហិរញ្ញវត្ថុបានគ្រប់គ្រង ទ្រព្យសកម្មបានយ៉ាងល្អហើយឬនៅ និងបានប្រើប្រាស់ទ្រព្យសកម្មឱ្យមានប្រសិទ្ធភាពទៅតាមការដែលបាន គ្រោងទុកឬទេ ហើយចំណុចអវិជ្ជមានគឺជាដំណើរការនៃសំណុំបែបបទនៃការគ្រប់គ្រងមានលក្ខណៈស្មុគស្មាញក្នុងការរៀបចំទុកដាក់ទ្រព្យសកម្ម។

ជំពូកទី៥៖ សេចក្តីសន្និដ្ឋាន និងការផ្តល់អនុសាសន៍ ជំពូកនេះជាជំពូកដែលយើងធ្វើការសន្និដ្ឋាន សរុបសេចក្តីទាំងអស់ទៅលើគ្រប់ចំណុចនៅក្នុងអត្ថបទ ព្រមទាំងធ្វើការផ្តល់យោបល់ និងអនុសាសន៍ផងដែរ ទាក់ទងទៅនឹងចំណុចខ្លះខាតដើម្បីធ្វើការកែលម្អឡើងវិញនូវចំណុចមួយចំនួន។

## ជំពូកទី២

### ការគ្រប់គ្រងទ្រព្យសកម្មរបស់គ្រឹះស្ថានមីក្រូហិរញ្ញវត្ថុ

#### ២.១ លក្ខណៈទូទៅនៃការគ្រប់គ្រងទ្រព្យសកម្មរបស់គ្រឹះស្ថានមីក្រូហិរញ្ញវត្ថុ

##### ២.១.១ និយមន័យ

ការគ្រប់គ្រង គឺជាដំណើរការនៃការប្រើប្រាស់ធនធានដែលមាននៅក្នុងអង្គភាពឱ្យទទួលបានជោគជ័យ ដល់អង្គភាព ដោយមានការរៀបចំ ការធ្វើផែនការ ការដឹកនាំ និងការត្រួតពិនិត្យ។

ការគ្រប់គ្រង គឺជាដំណើរការនៃការធ្វើការជាមួយមនុស្សនិងធនធានដទៃទៀតដើម្បីសម្រេចបាននូវគោលដៅរបស់អង្គភាព។ អ្នកដែលគ្រប់គ្រងខ្លាំងពូកែត្រូវតែមានសមត្ថភាព និងប្រសិទ្ធភាព។ សមត្ថភាព គឺជាសម្រេចគោលដៅដោយដឹងថាការចំណាយធនធានដូចជាមនុស្ស ថវិកា វត្ថុធាតុដើម និងពេលវេលាតិចបំផុតដែលអាចធ្វើទៅបាន។ ប្រសិទ្ធភាព គឺជាការសម្រេចគោលដៅនៃអង្គភាពដោយមិនគិតពីការចំណាយ។ អ្នកគ្រប់គ្រងទាំងអស់បរាជ័យគឺ បណ្តាលមកពីគ្មានសមត្ថភាពនិង ប្រសិទ្ធភាពនេះឯង។

ការគ្រប់គ្រង គឺដំណើរការធ្វើផែនការ ការចាត់តាំង ការដឹកនាំ ការត្រួតពិនិត្យ ទៅលើការប្រើប្រាស់ធនធានមនុស្ស និងធនធានដទៃទៀតដើម្បីសម្រេចគោលដៅអង្គភាព។

##### ២.១.២ ប្រភេទនៃការគ្រប់គ្រង

គំនិតនៃការគ្រប់គ្រងមានតាំងពីរាប់ពាន់ឆ្នាំមកហើយ យោងទៅតាម Pindur, Rogers, and Kim (1995) វិធីសាស្ត្រសំខាន់ៗក្នុងការគ្រប់គ្រងបានត្រលប់មកវិញយ៉ាងហោចណាស់ 3000 ឆ្នាំមុនពេលកំណើតរបស់ព្រះគ្រីស្ទ ដែលជាពេលវេលាមួយដែលកំណត់ត្រានៃការធ្វើជំនួញត្រូវបានកត់ត្រាជាលើកដំបូងដោយពួកបូជាចារ្យ នៅមជ្ឈិមបូព៌ា។ សូក្រាត នៅប្រហែល400 មុនគ្រីស្តសករាជ បាននិយាយថា ការគ្រប់គ្រងគឺជាសមត្ថភាពដាច់ដោយឡែកពីជំនាញបច្ចេកទេសនិងចំណេះដឹង( Higgins,1991)។ ជនជាតិរ៉ូមដែលល្បីល្បាញដោយសារកងទ័ពរបស់ពួកគេដឹកនាំដោយ Centurions បានផ្តល់ការទទួលខុសត្រូវតាមរយៈឋានានុក្រមនៃសិទ្ធិអំណាច។ ព្រះវិហាររ៉ូមាំងកាតូលិកត្រូវបានរៀបចំតាមបន្ទាត់នៃទឹកដីជាក់លាក់ ខ្សែសង្វាក់នៃការបញ្ជានឹងការពិពណ៌នាការងារ។ ក្នុងកំឡុងយុគសម័យកណ្តាល ជារយៈពេល 1000 ឆ្នាំប្រហែលពីឆ្នាំ 476 នៃគ.ស ដល់ 1450 នៃគ.ស Guilds ដែលជាបណ្តុំនៃសិប្បករ និងពាណិជ្ជករបានផ្តល់ទំនិញដែលធ្វើដោយដៃ ចាប់ពីនំប៉័ង រហូតដល់ពាសដែក និងជាសម្រាប់បូជនីយកិច្ច។ ឋានានុក្រមនៃការគ្រប់គ្រង និងអំណាច ស្រដៀងទៅនឹងព្រះវិហារកាតូលិក ដែលមាននៅក្នុងនោះ អាជ្ញាធរបានសម្រាកជាមួយចៅហ្វាយនាយ ហើយបោកបញ្ឆោតទៅកាន់អ្នកដំណើរ និង កូនជាង។ ជាទូទៅសិប្បករទាំងនេះ គឺជាអាជីវកម្មខ្នាតតូចដែលផលិតផលិតផលដែលមានកម្រិតគុណភាព ខុសៗ គ្នា អត្រាផលិតផលទាប និងតម្រូវការតិចតួចសម្រាប់ការគ្រប់គ្រងលើសពីម្ចាស់សិប្បករ។ បដិវត្តន៍ឧស្សាហកម្មដែលជាពេលវេលាមួយពីចុងទសវត្សរ៍ឆ្នាំ 1700 ដល់ទសវត្សរ៍ឆ្នាំ 1800 គឺជារយៈពេលនសភាពចលាចល និងការផ្លាស់ប្តូរដ៏ធំនៅក្នុងរបៀបរបបរបស់នៅ

<sup>1</sup> KHsearch. គ្រប់គ្រង (2019, September 05 ). តើការគ្រប់គ្រងមានន័យដូចម្តេច? Retrieved from <https://www.khsearch.com/qna/24819>  
<sup>2</sup> WordPress. មិត្តនិស្សិត. (2011, May31) និយមន័យនៃការគ្រប់គ្រង. Retrieved from <https://clubniset.wordpress.com>  
<sup>3</sup> Sok An-Smile. (2013-12-03) ការគ្រប់គ្រង. (Management) Retrieved from <https://sokankeng.wordpress.com/2013/12/03/ការគ្រប់គ្រង-management/>

និងការងាររបស់មនុស្ស មុននេះប្រជាជនភាគច្រើនប្រកប របរធ្វើស្រែចំការ ឬធ្វើការ និងរស់នៅក្នុងសហគមន៍ជនបទ។ ជាមួយនឹងការបង្កើតម៉ាស៊ីនចំហាយទឹក ការច្នៃប្រឌិតជាច្រើនបានកើតឡើង រួមទាំងចលនាដោយស្វ័យប្រវត្តិនៃជួរដំបូងពីអណ្តូងក្រោមដី រោងចក្រថាមពលដែលឥឡូវនេះទំនិញផលិតយ៉ាងច្រើនដែលផលិតដោយដៃនិង ក្បាលរបច្ចេកវិទ្យាផ្លូវដែកដែលអាចផ្លាស់ទីផលិតផល និងសម្ភារៈឆ្លងកាត់ប្រទេសនានា បានទាន់ពេលវេលា និងរបៀបប្រកបដោយប្រសិទ្ធភាព។ រោងចក្រត្រូវការកម្មករដែលតាមទារទិសដៅ និងអង្គការ ដោយសារគ្រឿងបរិក្ខារទាំងនេះកាន់តែមានសារៈសំខាន់ និងផលិតភាព តម្រូវការសម្រាប់ការគ្រប់គ្រង និងការសម្របសម្រួលបានក្លាយជាកត្តាសំខាន់អំពី Henry Ford ដែលជាបុរសដែលបានបង្កើតខ្សែដំឡើងចល័ត ដល់ផលិតរបស់គាត់។ នៅដើមទសវត្សរ៍ឆ្នាំ 1990 រថយន្ត ត្រូវបានដាក់បញ្ចូលគ្នាដោយសិប្បករដែលនឹងកែសម្រួលធាតុអោយសមនឹងផលិតផលរបស់ពួកគេ ជាមួយនឹងការមកដល់នៃផ្នែកស្តង់ដានៅឆ្នាំ 1908 បន្តដោយខ្សែបដិវត្តន៍របស់ហ្វូដដែលណែនាំនៅក្នុងឆ្នាំ 1913 ពេលវេលាដែលត្រូវការក្នុងការសាងសង់គំរូ T បានធ្លាក់ចុះពីប៉ុន្មានថ្ងៃមកត្រឹមប៉ុន្មានម៉ោងតែប៉ុណ្ណោះ (Klaess,2020)។ តាមទស្សនៈរបស់អ្នកគ្រប់គ្រងសិប្បករដែលមានជំនាញគឺ មិនចាំបាច់ក្នុងការផលិតរថយន្តទៀតទេ។ ការប្រើប្រាស់កម្លាំងពលកម្មដែលមានតម្លៃទាប និងការកើនឡើងនៃផលិតកម្មដែលទទួលបានដោយការផ្លាស់ប្តូរខ្សែផលិតកម្មបានអំពាវនាវអោយមានតម្រូវការណែនាំ និងគ្រប់គ្រងប្រតិបត្តិការដ៏ធំទាំងនេះ(Wilson,2015) ដើម្បីទាញយកអត្ថប្រយោជន៍ពីបច្ចេកវិទ្យាថ្មីៗ វិធីសាស្ត្រផ្សេងគ្នាសម្រាប់ចនាសម្ព័ន្ធស្ថាប័ន និងការគ្រប់គ្រងត្រូវបានទាមទារ។<sup>4</sup>

**២.១.៣ តួនាទី និងមុខងារក្នុងការគ្រប់គ្រង**

គឺជាការសម្រេចជោគជ័យនូវគោលដៅរបស់ អង្គការអាជីវកម្មដោយ ប្រើប្រាស់នូវមុខងារសំខាន់បួនដែលក្នុងនោះរួមមាន៖ ការធ្វើផែនការ ការចាត់តាំង ការ ដឹកនាំនិងការត្រួតពិនិត្យ ។ និយមន័យនេះទទួលស្គាល់ថា ការគ្រប់គ្រង គឺជាសកម្មភាពដែលមានជាបន្តដែលពាក់ព័ន្ធជាមួយការសម្រេចគោលដៅ ហើយពាក់ព័ន្ធជាមួយនឹង ការយល់ដឹងនូវរបៀបអនុវត្តន៍មុខងារសំខាន់ៗនៃការគ្រប់គ្រង។ មុខងារទាំងបួនរបស់ការគ្រប់គ្រង មានដូចជា៖

១. មុខងារធ្វើផែនការ គឺជាមុខងារនៃការគ្រប់គ្រងមួយដែលពាក់ព័ន្ធជាមួយនឹងការបង្កើតគោលដៅ និងការសម្រេចជ្រើសរើសយកនូវជម្រើសល្អបំផុតដើម្បីសម្រេចគោលដៅទាំងនេះ។
២. មុខងារចាត់តាំង គឺជាមុខងារមួយនៃការគ្រប់គ្រងដែលផ្តោតទៅលើការបែងចែកធនធាន ដើម្បីអោយផែនការ ត្រូវបានអនុវត្តន៍ដោយជោគជ័យ។
៣. មុខងារដឹកនាំ គឺជាមុខងារនៃការគ្រប់គ្រងដែលពាក់ព័ន្ធនឹងការបញ្ចេញឥទ្ធិពលទៅលើអត្តច រីកនៃការងារដើម្បីឆ្ពោះទៅដល់គោលដៅរបស់ក្រុមហ៊ុនរួមមាន ការណែនាំ ការទំនាក់ទំនងជាមួយ អ្នកដទៃ និងការជំរុញលើកទឹកចិត្តសមាជិករបស់អង្គការអោយខិតខំប្រឹងប្រែងធ្វើការងារ។

<sup>4</sup> FHSU DIGITAL PRESS(n.d). *The History of Management*. Retrieved June, 15 2025 from <https://fhsu.pressbooks.pub/management/chapter/the-history-of-management/>

៤. មុខងារត្រួតពិនិត្យ គឺជាមុខងារនៃការគ្រប់គ្រងដែលកែសម្រួលសកម្មភាពរបស់អង្គការ ដើម្បីឱ្យ ការអនុវត្តជាក់ស្តែងទទួលបានលទ្ធផលសមស្របទៅនឹងគោលដៅដែលបានកំណត់<sup>៥</sup>។

**២.២ ប្រទេសទ្រព្យសកម្មរបស់គ្រឹះស្ថានមីក្រូហិរញ្ញវត្ថុ**

**២.២.១ និយមន័យ**

នៅក្នុងន័យនេះមីក្រូហិរញ្ញវត្ថុ គឺដើមឡើយមានន័យថាជាការផ្តល់ប្រាក់កម្ចីមួយចំនួនតូច (ដែលគេ ស្គាល់ថាជាកម្ចីខ្នាតតូចឬមីក្រូ) ដល់អ្នកដែលកំពុងត្រូវការឥណទាន ជាពិសេស នៅក្នុងសហគមន៍ជនបទ។ កម្ចីខ្នាតតូចទាំងនេះ បានផ្តល់ជូនតាមរយៈការផ្តល់មីក្រូហិរញ្ញវត្ថុដែលអាចជួយមនុស្សជាច្រើនអាចកែលម្អ ជីវភាពរស់នៅរបស់ខ្លួនឱ្យមានភាពល្អ ប្រសើរតាមរយៈការទទួលបានកម្ចីខ្នាតតូច ដើម្បីចាប់ផ្តើមអាជីវកម្ម ខ្នាតតូចឬសម្រាប់វិស័យមីក្រូហិរញ្ញវត្ថុនៅក្នុងប្រទេសកម្ពុជាដំបូងឡើយបានចាប់ផ្តើមដោយអង្គការមិនមែនរ ដ្ឋាភិបាល (NGO) ហើយជាពិសេស ត្រូវបានបង្កើតឡើងសម្រាប់អ្នកដែលមានលទ្ធភាពតិចតួច ក្នុងការ ទទួលបានសេវាធនាគារ។ ប្រជាជនមួយក្រុមនេះ ជាទូទៅពុំមានប្រាក់ចំណូលមានស្ថិរភាពឡើយ ពិន្ទុឥណ ទានល្អ ឬទ្រព្យបញ្ចាំគ្រប់គ្រាន់ ដែលចំណុចទាំងអស់នេះគឺជាលក្ខខណ្ឌតម្រូវដើម្បីមានសិទ្ធិទទួលបានប្រាក់ កម្ចីធនាគារប៉ុណ្ណោះ។

នៅទីបំផុត ធនាគារជាតិនៃកម្ពុជាបានកំណត់នូវបទប្បញ្ញត្តិ ដើម្បីអនុវត្តជាផ្លូវការនូវមីក្រូហិរញ្ញវត្ថុនៅ ក្នុងសេវាហិរញ្ញវត្ថុ។ អង្គការមិនមែនរដ្ឋាភិបាលមួយចំនួន បានបំរែបំរួលខ្លួនទៅជាគ្រឹះស្ថានមីក្រូហិរញ្ញវត្ថុ (MFIs) ដែលយើងបានដឹងនាពេលថ្ងៃនេះ នៅតែបន្តផ្តល់ប្រាក់កម្ចីខ្នាតតូច ដោយគ្រឹះស្ថានមួយចំនួនទទួល យកប្រាក់បញ្ញើ និងផ្តល់សេវាផ្ទេរប្រាក់ថែមទៀតផង។ នាពេលបច្ចុប្បន្ននេះ មីក្រូហិរញ្ញវត្ថុមានផ្តល់ជូនយ៉ាង ទូលំទូលាយនៅក្នុងប្រទេសកម្ពុជា សម្រាប់ប្រជាជនគ្រប់រូបទាំងសម្រាប់អ្នកនៅក្នុងទីក្រុង ឬតាមបណ្តាខេត្ត ហើយព្រមទាំងបានក្លាយជាវិស័យដែលមានការរីកចម្រើនយ៉ាងធំធេង និងឆាប់រហ័សដោយខ្លួនឯងផងដែរ<sup>៦</sup>។

**២.២.២ ប្រភេទគ្រឹះស្ថានមីក្រូហិរញ្ញវត្ថុ**

មីក្រូហិរញ្ញវត្ថុមានន័យថាការផ្តល់សេវាហិរញ្ញវត្ថុដូចជាការផ្តល់ឥណទាន និងទទួលប្រាក់បញ្ញើចំពោះ គ្រួសារក្រីក្រ គ្រួសារមានចំណូលតិច និងសហគ្រាសធុនតូច។ ស្ថាប័នទទួលបានអាជ្ញាប័ណ្ណបម្រើសេវាមីក្រូ ហិរញ្ញវត្ថុនេះគឺធនាគារជាតិនៃកម្ពុជាត្រូវបានគេស្គាល់ថាជាគ្រឹះស្ថានមីក្រូហិរញ្ញវត្ថុ។

វិស័យមីក្រូហិរញ្ញវត្ថុនៅកម្ពុជាមានចាប់ដំណើរការអំឡុងដើមទសវត្សរ៍ឆ្នាំ១៩៩០ ហើយត្រូវបានគេ បែងចែកជាបីដំណាក់កាល។ ដំណាក់កាលទាំងបី មានដំណាក់កាលចាប់ផ្តើម (១៩៩០ដល់១៩៩៥) ដំណាក់កាលស្ថាប័នអង្គការ (១៩៩៥ដល់១៩៩៩) និងដំណាក់កាលពាណិជ្ជកម្ម (១៩៩៩ដល់បច្ចុប្បន្ន)។

ក្នុងដំណាក់កាលចាប់ផ្តើម នៅដើមទសវត្សរ៍ឆ្នាំ១៩៩០ ប្រទេសកម្ពុជាទទួលបានជំនួយពីអង្គការ អន្តរជាតិសម្រាប់ផ្តល់ឥណទានដល់ប្រជាជន និងអ្នករកស៊ីនៅតំបន់ជនបទក្រីក្រ។ ស្ថាប័នអន្តរជាតិដែលផ្តល់ ជំនួយ នៅ ពេល នោះ មាន ដូច ជា Groupe de Recherche et d'Échanges Technologiques (GRET),

<sup>5</sup> ចិត្រា ដាណេ និង វង់ ឈីងលាង. (2018, April 02). *តួនាទីនិងមុខងារក្នុងការគ្រប់គ្រង* របាយការណ៍កម្មសិក្សាបញ្ចប់ថ្នាក់បរិញ្ញ បត្រ ជំនាញគ្រប់គ្រងធុរកិច្ចជំនាន់ទី២ នៃសាកលវិទ្យាល័យភូមិន្ទនីតិសាស្ត្រ និងវិទ្យាសាស្ត្រសេដ្ឋកិច្ច. Retrieved June 15 2025 from [https://www.elibraryrule.com/stream\\_pdf/thesis/322/Report2018%20%288%29.pdf](https://www.elibraryrule.com/stream_pdf/thesis/322/Report2018%20%288%29.pdf)

<sup>6</sup> RHB. *និយមន័យគ្រឹះស្ថានមីក្រូហិរញ្ញវត្ថុ*. Retrieved June, 15 2025 from <https://rhbgroup.com.kh/km/gowave/borrow/what-is-microfinancing-and-why-is-it-important>

Catholic Relief Service (CRS), World Vision រួមជាមួយនឹង United Nations Children’s Fund (UNICEF), the International Labor Organization (ILO), the United Nations Development Program (UNDP), Agence Française de Développement (AFD), និង the US Agency for International Development (USAID)។ ជំនួយហិរញ្ញប្បទាន នៅពេលនោះភាគច្រើនជាសមាសធាតុឥណទាននៅក្នុងកម្មវិធីអភិវឌ្ឍន៍ជនបទរួមបញ្ចូលគ្នា។

ក្រោយមកជំនួយហិរញ្ញប្បទានរួមគ្នាខាងលើចាប់ផ្តើមផ្តាច់ចេញពីគ្នា ហើយមានគម្រោងមួយចំនួនបង្កើតជាស្ថាប័នអង្គការក្រៅរដ្ឋាភិបាលក្នុងស្រុក សម្រាប់ធ្វើសកម្មភាពទាក់ទងនឹងការបម្រើសេវាមីក្រូហិរញ្ញវត្ថុ ដែលនេះជាដំណាក់កាលស្ថាប័នអង្គការ( ១៩៩៥ដល់១៩៩៩ )។

ចំណែកដំណាក់កាលពាណិជ្ជកម្ម( ១៩៩៩ដល់បច្ចុប្បន្ន )ចាប់ផ្តើមនៅពេលរដ្ឋសភាកម្ពុជាអនុម័តច្បាប់ស្តីពីគ្រឹះស្ថានធនាគារ និងហិរញ្ញវត្ថុនៅចុងឆ្នាំ១៩៩៩ ដែលអនុញ្ញាតឱ្យអង្គការក្រៅរដ្ឋាភិបាលមួយចំនួនអាចបន្តនិរន្តរភាពរបស់ខ្លួនដោយចាប់ផ្តើមប្រែខ្លួនទៅជាធនាគារពាណិជ្ជ ឬជាក្រុមហ៊ុនឯកជនស្វែងរកប្រាក់ចំណេញ។

នៅឆ្នាំ២០០១ គ្រឹះស្ថានមីក្រូហិរញ្ញវត្ថុអម្រឹតក្លាយជាគ្រឹះស្ថានមីក្រូហិរញ្ញវត្ថុដំបូងគេដែលទទួលបានអាជ្ញាប័ណ្ណពីធនាគារជាតិនៃកម្ពុជា ហើយមានគ្រឹះស្ថានមីក្រូហិរញ្ញវត្ថុជាច្រើនទៀតទទួលបានអាជ្ញាប័ណ្ណដំណើរការស្ថាប័នជាបន្តបន្ទាប់។ មួយឆ្នាំក្រោយមកពេលគឺនៅឆ្នាំ២០០២ គ្រឹះស្ថានមីក្រូហិរញ្ញវត្ថុក្នុងស្រុកឈានមុខគេចំនួន៧រួមមាន ស្ថាបនា អម្រឹត ហត្ថាកសិករ ម៉ាក់ស៊ីម៉ា សីលានិធិ CREDO និងប្រាសាក់ បានសម្រេចបង្កើតសមាគមនីមីក្រូហិរញ្ញវត្ថុកម្ពុជាដែលជាអង្គការក្រៅរដ្ឋាភិបាលមួយ និងសមាគមនីវិជ្ជាជីវៈដែលមានគោលបំណងដើម្បីធានានូវភាពរុងរឿង និងនិរន្តរភាពនៃវិស័យមីក្រូហិរញ្ញវត្ថុនៅកម្ពុជា។

នៅឆ្នាំ២០១២ ការិយាល័យឥណទានកម្ពុជា ត្រូវបានបង្កើតឡើងដែលក្លាយជាក្រុមហ៊ុនឈានមុខគេ ក្នុងការផ្តល់នូវសេវាព័ត៌មានហិរញ្ញវត្ថុ ឧបករណ៍វិភាគទិន្នន័យ និងរបាយការណ៍ឥណទានទៅដល់ស្ថាប័នហិរញ្ញវត្ថុ ទាំងអស់នៅក្នុងប្រទេសកម្ពុជា។ គូសបញ្ជាក់ថា សព្វថ្ងៃនេះគ្រឹះស្ថានមីក្រូហិរញ្ញវត្ថុមានចំនួន ៨១ កំពុងដំណើរការនៅក្នុងព្រះរាជាណាចក្រកម្ពុជាដែលក្នុងនោះមានគ្រឹះស្ថានមីក្រូហិរញ្ញវត្ថុចំនួន ៦ជាគ្រឹះស្ថានមីក្រូហិរញ្ញវត្ថុទទួលប្រាក់បញ្ញើ នេះដោយផ្អែកតាមរបាយការណ៍របស់ធនាគារជាតិនៃកម្ពុជាចេញផ្សាយកាលពីចុងឆ្នាំ២០២០ កន្លងទៅ ហើយទំហំទ្រព្យសរុបនៃវិស័យមីក្រូហិរញ្ញវត្ថុមានទំហំប្រមាណ ៣៤.៣ ទ្រីលានរៀល គិតត្រឹមឆ្នាំ២០២០កន្លងទៅ<sup>7</sup>។

**២.២.៣ មុខងារគ្រឹះស្ថានមីក្រូហិរញ្ញវត្ថុ**

គ្រឹះស្ថានមីក្រូហិរញ្ញវត្ថុ ត្រូវអនុវត្តតាមគោលនយោបាយរូបិយវត្ថុ និងសេដ្ឋកិច្ចរបស់រដ្ឋាភិបាល ដោយចូលរួមចំណែកនៅក្នុងការអភិវឌ្ឍសេដ្ឋកិច្ចជាតិ ជាពិសេស ការអភិវឌ្ឍសេដ្ឋកិច្ចជនបទឲ្យបានរីកចម្រើន និងបង្កើនស្តង់ដារនៃការរស់នៅរបស់ពលរដ្ឋនៅក្នុងសង្គម។

រឺស្ថានមីក្រូហិរញ្ញវត្ថុមានតួនាទីយ៉ាងសំខាន់ ដើម្បីជួយកាត់បន្ថយភាពក្រីក្រ និងបង្កើនជីវភាពរស់នៅរបស់ប្រជាពលរដ្ឋ តាមរយៈការផ្តល់កម្ចី ការបណ្តុះបណ្តាលវិជ្ជាជីវៈ ការផ្តល់សេវាសុខភាព សេវាធានារ៉ាប់រង និងសេវាកម្មផ្សេងៗទៀត។

<sup>7</sup> AMS. (2021, September 29). ប្រវត្តិគ្រឹះស្ថានមីក្រូហិរញ្ញវត្ថុ. Retrieved from <https://economy.ams.com.kh/42867>

នៅក្នុងការអភិវឌ្ឍជនបទគ្រឹះស្ថានមីក្រូហិរញ្ញវត្ថុគឺជា៖

- អ្នកផ្តល់កម្ចីដល់កសិករទាំងឡាយ សម្រាប់ទិញឧបករណ៍និងមធ្យោបាយកសិកម្ម។
- អ្នកផ្តល់កម្ចីឲ្យកសិករ អាចរក្សាទុកនិងអាចលក់កសិផលរបស់ពួកគេ នៅពេលណាដែលមានតម្លៃសមរម្យ។
- អ្នកផ្តល់កម្ចីសម្រាប់ បង្កើត ពង្រីក និងកែលម្អមុខរបរបស់កសិករឲ្យបានប្រសើរឡើង។
- អ្នកផ្តល់ការហ្វឹកហ្វឺនវិជ្ជាជីវៈ លើកម្មវិធីផលិតកម្មកសិកម្ម ដើម្បីឲ្យកសិករចេះរៀបចំ និងអនុវត្តគម្រោងឯអាជីវកម្មបានត្រឹមត្រូវ តាមរយៈនេះ អាចបង្កើនប្រសិទ្ធភាពនៃការប្រើប្រាស់កម្ចីតាមគ្រួសារ
- អ្នកកាត់បន្ថយការប្រើប្រាស់កម្ចី ដែលមានអត្រាការប្រាក់ខ្ពស់ហួសហេតុ ដែលប៉ះពាល់ដល់ស្តង់ដារនៃការរស់នៅរបស់អ្នកទទួលផល។
- អ្នកបង្កើនផលិតផលក្នុងស្រុក តាមរយៈការផ្តល់សេវាហិរញ្ញវត្ថុ ដើម្បីជំរុញសកម្មភាពសេដ្ឋកិច្ចជនបទ។ សេវាមីក្រូហិរញ្ញវត្ថុនៅកម្ពុជាក្នុងពេលបច្ចុប្បន្ននេះ រួមមាន ឥណទានក្រុម ការសន្សំប្រាក់ ការហ្វឹកហ្វឺនកសាងសមត្ថភាពដល់អតិថិជនក្នុងការបង្កើត មុខរបរការចុះតាមដាន និងផ្តល់យោបល់ជូនអ្នកខ្ចី ប្រាក់ដើម្បីឲ្យការប្រើប្រាស់មីក្រូឥណទានបាន ត្រឹមត្រូវនិងមានប្រសិទ្ធភាពខ្ពស់។

**២.៣ នីតិវិធីនៃការគ្រប់គ្រងទ្រព្យសកម្មរបស់គ្រឹះស្ថានមីក្រូហិរញ្ញវត្ថុ**

**២.៣.១ និយមន័យ**

ទ្រព្យសកម្ម គឺជាទ្រព្យដែលត្រូវបានប្រើដោយអាជីវកម្មនៅក្នុងប្រតិបត្តិការប្រចាំថ្ងៃ ឬប្រចាំថ្ងៃរបស់ខ្លួន។ ទ្រព្យសកម្មអាចមានលក្ខណៈជាក់ស្តែងដូចជាអគារឬគ្រឿងបរិក្ខារ ឬរូបអរូបីដូចជាប៉ាតង់ ឬសិទ្ធិអ្នកនិពន្ធ។ ទ្រព្យសកម្ម ត្រូវបានរាយជា ទ្រព្យនៅលើតារាងតុល្យការរបស់អាជីវកម្ម។ ប្រភេទដែលជាចំណុចសំខាន់នៃភាពខុសគ្នានៃទ្រព្យសម្បត្តិគឺជាសមត្ថភាពបង្កើតប្រាក់ចំណូល។ ទ្រព្យសកម្មដែលតម្រូវឱ្យរក្សាប្រតិបត្តិការស្តង់ដារខណៈដែលប្រាក់ចំណូលត្រូវបានចាត់ថ្នាក់ជាទ្រព្យសកម្មទ្រព្យសកម្ម។

**២.៣.២ ប្រតិបត្តិទ្រព្យសកម្ម**

វដ្តជីវិតនៃការគ្រប់គ្រងទ្រព្យសកម្ម គឺជាទិដ្ឋភាពសំខាន់នៃប្រតិបត្តិការរបស់អង្គការនានា ដែលគ្របដណ្តប់លើការគ្រប់គ្រងទ្រព្យសម្បត្តិរូបវន្ត ចាប់ពីការទិញរហូតដល់ការចោល។ ប្រសិនបើគ្មានវដ្តជីវិតនៃការគ្រប់គ្រងទ្រព្យសកម្មត្រឹមត្រូវទេ អាជីវកម្មអាចប្រឈមមុខនឹងបញ្ហាដូចជា ដំណើរការមិនមានប្រសិទ្ធភាព ការចំណាយខ្ពស់ និងបញ្ហាអនុលោមភាព។ បរិយាកាសធុរកិច្ចពិភពលោកដែលជំរុញដោយបច្ចេកវិទ្យានាពេលបច្ចុប្បន្ននេះ វាមានសារៈសំខាន់ជាងពេលណាទាំងអស់ក្នុងការគ្រប់គ្រងទ្រព្យសម្បត្តិប្រកបដោយប្រសិទ្ធភាពពេញមួយវដ្តជីវិតរបស់ពួកគេ ដើម្បីបង្កើនប្រសិទ្ធភាពប្រតិបត្តិការ និងកាត់បន្ថយហានិភ័យ។

តើវដ្តជីវិតនៃការគ្រប់គ្រងទ្រព្យសកម្មគឺជាអ្វី ហើយហេតុអ្វីបានជាវាសំខាន់ ? វដ្តជីវិតនៃការគ្រប់គ្រងទ្រព្យសកម្ម សំដៅលើដំណើរការនៃការគ្រប់គ្រងទ្រព្យសកម្មពីការទិញរហូតដល់ការចោល។ នេះរួមបញ្ចូលទាំងការធ្វើផែនការលទ្ធកម្មការប្រើប្រាស់ ការថែទាំ និងការចោលទ្រព្យសកម្មតាមរបៀបដែលបង្កើនតម្លៃ

<sup>8</sup> WordPress. Khem Sarith. (2016, October 12). មុខងារគ្រឹះស្ថានមីក្រូហិរញ្ញវត្ថុ. Retrieved from <https://khemsarith.wordpress.com/2016/10/12/>

<sup>9</sup> mathandmoney. (2018, September 18). តើអ្វីទៅជា "ទ្រព្យសកម្ម ឬ Active Assets" ? Retrieved from <http://mathnmoney.blogspot.com/2018/09/active-a-sset.html>

របស់ពួកគេ និងកាត់បន្ថយហានិភ័យ។ ការអនុវត្តវិធីវិភាគនៃការគ្រប់គ្រងទ្រព្យសម្បត្តិប្រកបដោយប្រសិទ្ធភាពគឺចាំបាច់សម្រាប់អង្គការដើម្បីធានាបាននូវការអនុវត្តដ៏ល្អប្រសើរ កាត់បន្ថយការចំណាយ និងអនុលោមតាមបទប្បញ្ញត្តិ<sup>10</sup>។

**២.៣.៣ តួនាទី និងមុខងាររបស់ទ្រព្យសកម្ម**

នៅក្នុងវិស័យគណនេយ្យ ទ្រព្យសកម្មត្រូវបានកំណត់ថាជាធនធានសេដ្ឋកិច្ចដែលរំពឹងថា នឹងផ្តល់អត្ថប្រយោជន៍ ឬឧបករណ៍ប្រើប្រាស់នាពេលអនាគតដល់អង្គការមួយ។ ធនធានទាំងនេះជារឿយៗត្រូវបានចាត់ថ្នាក់ដោយផ្អែកលើសាច់ប្រាក់ងាយស្រួល និងពេលវេលាដែលពួកគេត្រូវបានគេរំពឹងថានឹងបំប្លែងទៅជាសាច់ប្រាក់ ឬប្រើប្រាស់។ ទ្រព្យសម្បត្តិចម្បងពីរប្រភេទគឺ ទ្រព្យសកម្មបច្ចុប្បន្ន និងទ្រព្យសកម្មមិនបច្ចុប្បន្នដែលទាំងពីរប្រភេទនេះដើរតួយ៉ាងសំខាន់ក្នុងសមីការគណនេយ្យ។ ទ្រព្យសកម្មបច្ចុប្បន្ន គឺជាវត្ថុដែលត្រូវបានរំពឹងថានឹងបំប្លែងទៅជាសាច់ប្រាក់ក្នុងរយៈពេលមួយឆ្នាំ ឬក្នុងរង្វង់ប្រតិបត្តិការរបស់អង្គការ ទោះជាមួយណាយូរជាងនេះ។ ប្រភេទនេះរួមបញ្ចូលធាតុដូចជាសាច់ប្រាក់ គណនីទទួល ស្តុក និងការវិនិយោគរយៈពេលខ្លី។ ជាឧទាហរណ៍ ការប្រែប្រួលសាច់ប្រាក់ និងការផ្គត់ផ្គង់សារពើភ័ណ្ឌអាចជះឥទ្ធិពលយ៉ាងខ្លាំងដល់សាច់ប្រាក់ងាយស្រួល និងសមត្ថភាពប្រតិបត្តិការរបស់អាជីវកម្ម ដោយធ្វើឱ្យការយល់ដឹងច្បាស់អំពីទ្រព្យសកម្មបច្ចុប្បន្នចាំបាច់សម្រាប់រក្សាតារាងតុល្យការដែលមានសុខភាពល្អ។

ម្យ៉ាងវិញទៀត ទ្រព្យសកម្មមិនមែនបច្ចុប្បន្ន គឺជាធនធានរយៈពេលវែងដែលផ្តល់តម្លៃក្នុងរយៈពេលបន្ថែម ដែលជាធម្មតាលើសពីមួយឆ្នាំ។ ប្រភេទនេះរួមបញ្ចូលទ្រព្យសកម្មថេរដូចជា អចលនទ្រព្យ រោងចក្រ និងឧបករណ៍ (PP&E) ក៏ដូចជាទ្រព្យសម្បត្តិអរូបីដូចជាប៉ាតង់ និងពាណិជ្ជសញ្ញាជាដើម។ ឧទាហរណ៍ អគារ ឬគ្រឿងចក្ររបស់ក្រុមហ៊ុននឹងត្រូវបានកត់ត្រាជាទ្រព្យសកម្មមិនបច្ចុប្បន្ន ដែលឆ្លុះបញ្ចាំងពីតួនាទីរបស់ពួកគេក្នុងការគាំទ្រប្រតិបត្តិការរបស់ក្រុមហ៊ុនក្នុងរយៈពេលវែង<sup>11</sup>។

<sup>10</sup> Solix(n.d). វិធីវិភាគនៃការគ្រប់គ្រងទ្រព្យសកម្ម. Retrieved June, 15 2025 from <https://www.solix.com/km/products/answers/asset-management-life-cycle-2/>

<sup>11</sup> EMAGIA. តួនាទី និងមុខងាររបស់ទ្រព្យសកម្ម. Retrieved June, 15 2025 from <https://www.emagia.com/km/blog/accounting-equation/>

### ជំពូកទី៣

## ការគ្រប់គ្រងទ្រព្យសកម្មរបស់គ្រឹះស្ថានមីក្រូហិរញ្ញវត្ថុអម្រឹត

### ៣.១ ស្ថានភាពទូទៅនៃគ្រឹះស្ថានមីក្រូហិរញ្ញវត្ថុអម្រឹត

#### ៣.១.១ ប្រវត្តិរបស់គ្រឹះស្ថានមីក្រូហិរញ្ញវត្ថុអម្រឹត

អម្រឹត មានដើមកំណើតមកពីគំនិតផ្តួចផ្តើមឥណទានជនបទតាំងពីឆ្នាំ១៩៩១ ដោយអង្គការបារាំង មួយហៅថា ហ្គេត (GRET- Recherche et d'Echanges Technologiques) ដែលមានតែ៣ខេត្តប៉ុណ្ណោះ។ ទស្សនវិស័យរបស់ ហ្គេត (GRET) គឺត្រូវមាននិរន្តរភាពយូរអង្វែងដើម្បីគាំទ្រដល់សហគ្រិនដោយផ្តល់ជូន នូវឥណទានដែលមានការទទួលខុសត្រូវ និងអាចទទួលយកបានពីគ្រឹះស្ថានមីក្រូហិរញ្ញវត្ថុអម្រឹត។ អម្រឹត ត្រូវបានគេស្គាល់ថាជាដំបូងថាជាហ្គេត (GRET) ហើយបន្ទាប់មកទៀតគឺ Ennetean Moulethan Tchonnebath (ឥណទានជនបទក្នុងស្រុក) ដែលបានចាប់ផ្តើមជាគម្រោងឥណទានខ្នាតតូច ដែលដំណើរ ការតាមរយៈ សមាគមភូមិចំនួន៥ នៅក្នុងខេត្តចំនួន៣ គឺខេត្តកណ្តាល កំពង់ស្ពឺ និងព្រៃវែង។ ឆ្នាំ១៩៩១ អង្គការនេះបានធ្វើសកម្មភាពក្នុងការផ្តល់ប្រាក់កម្ចីជូនដល់ប្រជាពលរដ្ឋ ដោយមានការសហការជាមួយនឹង ក្រសួងកសិកម្ម រុក្ខាប្រមាញ់ និងនេសាទ គឺក្រោយពីពេល ហ្គេត (GRET) បានប្រារព្ធធ្វើសិក្ខាសាលាមួយ នៅខែឧសភា ឆ្នាំ ១៩៩១ ដោយពេលនោះមានសិក្ខាកាមចូលរួមចំនួនប្រមាណតែ ៥០នាក់តែប៉ុណ្ណោះ។ សិក្ខាសាលានៅ ពេលនោះគឺបានសម្រេច និងធ្វើការប្តេជ្ញាដោយផ្តោតសំខាន់ និងកំណត់ទៅលើគោលដៅតែ មួយគត់ គឺជាការ ផ្តល់ឥណទានជូនប្រជាពលរដ្ឋដែលការផ្តល់ឥណទាននោះ គឺត្រូវតែមានជីវភាព និងនិរន្តរ ភាពយូរអង្វែង។ ការផ្តល់ឥណទានរបស់ហ្គេត (GRET) គឺត្រូវតែមានភាពងាយស្រួល និងជួយបង្កើនស្ថាន ភាពរស់នៅរបស់ អ្នកខ្ចីឱ្យបានប្រសើរឡើង។ នីតិវិធីក្នុងការផ្តល់ឥណទានរបស់ ហ្គេត (GRET) ត្រូវបាន អនុវត្តតាមការផ្តល់ ឥណទានតាមធនាគារ Grameen Bank គឺបង្កើតក្រុមសាមគ្គីដោយធានាគ្នាដើម្បីខ្ចីប្រា ក់។ ទំហំកម្ចីអតិបរមា សម្រាប់សមាជិកម្នាក់ៗនៃក្រុមគឺត្រឹមតែ៣០.០០០រៀល ដែលស្មើនឹង ៣០ដុល្លារ (តាមអត្រាប្តូរប្រាក់នៅពេល នោះ)។ មានតែមនុស្សម្នាក់ប៉ុណ្ណោះនៅក្នុងគ្រួសារមួយដែលអាចទទួលបាន ប្រាក់កម្ចី ហើយចំនួនសមាជិក ដើម្បីទទួលបានប្រាក់កម្ចីត្រូវបានកំណត់ត្រឹមតែ៥នាក់ប៉ុណ្ណោះ ក្នុងក្រុម នីមួយៗ (មិនលើសនិងមិនតិចជាង ៥នាក់)។ សមាជិកទាំងនោះបានធានាគ្នាទៅវិញទៅមកក្នុងការទទួល បានកម្ចីពីអម្រឹត ហើយរយៈពេលកម្ចី មានតែ១០ខែប៉ុណ្ណោះសម្រាប់វដ្តនីមួយៗ។ អម្រឹតពីដំបូងឡើយគឺត្រូវ បានគេស្គាល់និងចាំថាជាឥណទានមូលដ្ឋានជនបទ (Ennetean Moulethan Tchonnebath) ដែលឈ្មោះ នេះហៅជាអក្សរកាត់ថា អី អឹម តេ (EMT) តែដោយសារឈ្មោះនេះគឺមានលក្ខណៈវែង យើងបានហៅ ឈ្មោះនេះតែជាអក្សរ កាត់គឺ អី អឹម តេ (EMT) តែប៉ុណ្ណោះ គឺមិនបានហៅឈ្មោះពេញថា ឥណទានមូល ដ្ឋានជនបទ (Ennetean Moulethan Tchonnebath) ទេ។ ការហៅឈ្មោះ អី អឹម តេ នោះទៀតសោត គឺភាគ ច្រើនហៅឈ្មោះមិនបានត្រឹមត្រូវទៀត ព្រោះមនុស្សភាគច្រើននៅកម្ពុជានាសម័យបច្ចុប្បន្នគឺចូលចិត្តប្រើ ភាសាអង់គ្លេសច្រើន ដូច្នោះអ្នកទាំងនោះគឺតែងតែហៅឈ្មោះ អី អឹម តេ ថា អី អឹម ជី ទៅវិញ ហើយអ្វីដែល ចម្លែកជាងនេះទៅទៀតនោះ គឺអតិថិជនភាគច្រើនរបស់ស្ថាប័នដែលរស់នៅឯកជនបទតែងតែហៅឈ្មោះស្ថា ប័នមិនបានត្រឹមត្រូវ និងពេញលេញនោះទេ គឺបានហៅឈ្មោះដោយបាត់អក្សរ និងពាក្យមួយចំនួន ដូចជា

អ្នកខ្លះហៅថា អីម តេ អ្នកខ្លះហៅថា អី តេ អ្នកខ្លះហៅថា តេ តេ អាស្រ័យហេតុនេះហើយទើបបានជាគណៈគ្រប់គ្រងរបស់ស្ថាប័នបានសម្រេចធ្វើការផ្លាស់ប្តូរឈ្មោះដោយធ្វើការសិក្សាស្វែងយល់ ពិនិត្យពិច័យយ៉ាងល្អិតល្អន់ និងត្រឹមត្រូវ ដោយមានបណ្ឌិតផ្នែកអក្សរសាស្ត្រខ្មែរផ្តល់ជាយោបល់ និងពន្យល់អំពីអត្ថន័យនៃពាក្យអម្រឹត ដោយមានការសិក្សា ពីអត្ថន័យ សូរសព្ទ និងសូរសៀង នៃឈ្មោះអម្រឹតជាមួយអតិថិជនរបស់ខ្លួន និងពិសេសជាមួយជនជាតិមួយចំនួន ដែលបានរស់នៅលើទឹកដីខ្មែរមានដូចជា ជនជាតិចាម ជនជាតិវៀតណាម និងជនជាតិផ្សេងៗទៀត ហើយឈ្មោះនេះគឺបងប្អូនជនជាតិទាំងនោះបានប្រាប់ថាមានអត្ថន័យល្អ មិនមានន័យអាក្រក់ចំពោះភាសារបស់គេឡើយ និងមួយវិញទៀតគឺមិនមានពាក្យគន្លាស់កាត់ជាពាក្យអាក្រក់ទេ។

**៣.១.២ គោលនយោបាយគ្រឹះស្ថានមីក្រូហិរញ្ញវត្ថុអម្រឹត**

អម្រឹត ជឿជាក់ថាតាមរយៈការជួយគាំទ្រគ្រួសារនៅតាមទីជនបទ និងទីប្រជុំជនដែលពុំបានទទួលការបម្រើសេវាហិរញ្ញវត្ថុផ្លូវការយើងអាចចូលរួម ចំណែកយ៉ាងសំខាន់ក្នុងការផ្លាស់ប្តូរសហគមន៍របស់យើង។ ដោយផ្អែកលើទស្សនៈវិស័យមួយនេះ អម្រឹតបានជួយដល់សហគមន៍នឹងប្រជាពលរដ្ឋមូលដ្ឋានតាមរយៈការផ្តល់ជូនសេវាហិរញ្ញវត្ថុដែលឆ្លើយតបនឹងតម្រូវការរបស់ពួកគាត់ ខណៈដែលចូលរួមយ៉ាងសកម្មក្នុងការលើកកម្ពស់ជីវភាពសហគមន៍ ជំរុញស្មារតីសហគ្រិនភាពនៅក្នុងមូលដ្ឋាន និងជំរុញការអភិវឌ្ឍសេដ្ឋកិច្ច។ ក្នុងអំឡុង៣០ឆ្នាំមកនេះ យើងតែងតែចាត់ទុកអតិថិជនជាចំណុចសំខាន់នៃអាជីវកម្មរបស់យើង ហើយចំណុចនេះហើយដែលធ្វើឱ្យយើងទៅក្លាយជាគ្រឹះស្ថានមីក្រូហិរញ្ញវត្ថុពិសេសខុសប្លែកពីស្ថាប័នដទៃទៀត។ អំឡុងឆ្នាំ ២០២០ គឺជាឆ្នាំដែលពេញដោយឧបសគ្គដ៏ធំមួយ និងមានការមិនច្បាស់ជាច្រើនដែលមិនធ្លាប់ជួបប្រទះ ដោយសារតែវិបត្តិជំងឺកូវីដ-១៩។ អតិថិជន និងក្រុមគ្រួសារ សហគមន៍របស់ពួកគាត់បានជួបប្រទះបញ្ហាប្រឈមជាច្រើន និងទទួលផលប៉ះពាល់យ៉ាងខ្លាំងពីវិបត្តិកូវីដ-១៩ នៅក្នុងឆ្នាំ២០២០នេះ។ វិបត្តិដែលមិនធ្លាប់ជួបប្រទះនេះ បានជះឥទ្ធិពលអវិជ្ជមានយ៉ាងខ្លាំងដល់ជីវភាពរស់នៅប្រចាំថ្ងៃ និងសុខុមាលភាពរស់នៅរបស់ប្រជាពលរដ្ឋ។ កាលពីដើមឆ្នាំ នៅពេលវិបត្តិនេះបានចាប់ផ្តើមភ្លាមៗ អម្រឹតបានដាក់ចេញនូវវិធានការ និង ដំណោះស្រាយមួយចំនួនដើម្បីគាំទ្រទៅដល់អតិថិជន ដែលទទួលរងគ្រោះ និងផលប៉ះពាល់យ៉ាងខ្លាំងដោយសារការរីករាលដាលនៃជំងឺកូវីដ-១៩។ គណៈកម្មាធិការនិរន្តរភាពអាជីវកម្មរបស់អម្រឹត បានរៀបចំនូវគោលនយោបាយ គោលការណ៍ និងសកម្មភាពចំបងមួយចំនួនដើម្បីការពារ ទប់ស្កាត់ការឆ្លង និងថែរក្សាសុវត្ថិភាពដល់បុគ្គលិក អតិថិជន និងដើម្បីធានាការបន្តផ្តល់សេវាកម្មជូនដល់អតិថិជនក្នុងស្ថានភាពប្រឈមនេះ។ ទោះបីយ៉ាងនេះក្តី អម្រឹតនៅតែអាចទប់ទល់នឹងព្យុះដ៏ធំមួយនេះបាន និង អាចរក្សានូវគុណតម្លៃនៃ ទំនួលខុសត្រូវ និងសុចរិតភាពក្នុងប្រតិបត្តិការរបស់ខ្លួនបានពេញមួយឆ្នាំ។ នៅក្នុងនោះ អម្រឹតផ្តោតលើការ បន្តការគាំទ្រដល់បុគ្គលិក និងអតិថិជនរបស់ខ្លួន។ ជារួមលទ្ធផលក្នុងឆ្នាំ២០២០ បង្ហាញពីស្ថេរភាពរបស់ខ្លួន បានយ៉ាងល្អ និងគួរជាទីពេញចិត្ត ជាពិសេសក្នុងការដឹកនាំប្រកបដោយភាពបត់បែនដែលជាគ្រឹះដ៏រឹងមាំ ក្នុង រយៈពេលជិត៣០ឆ្នាំមកនេះ។

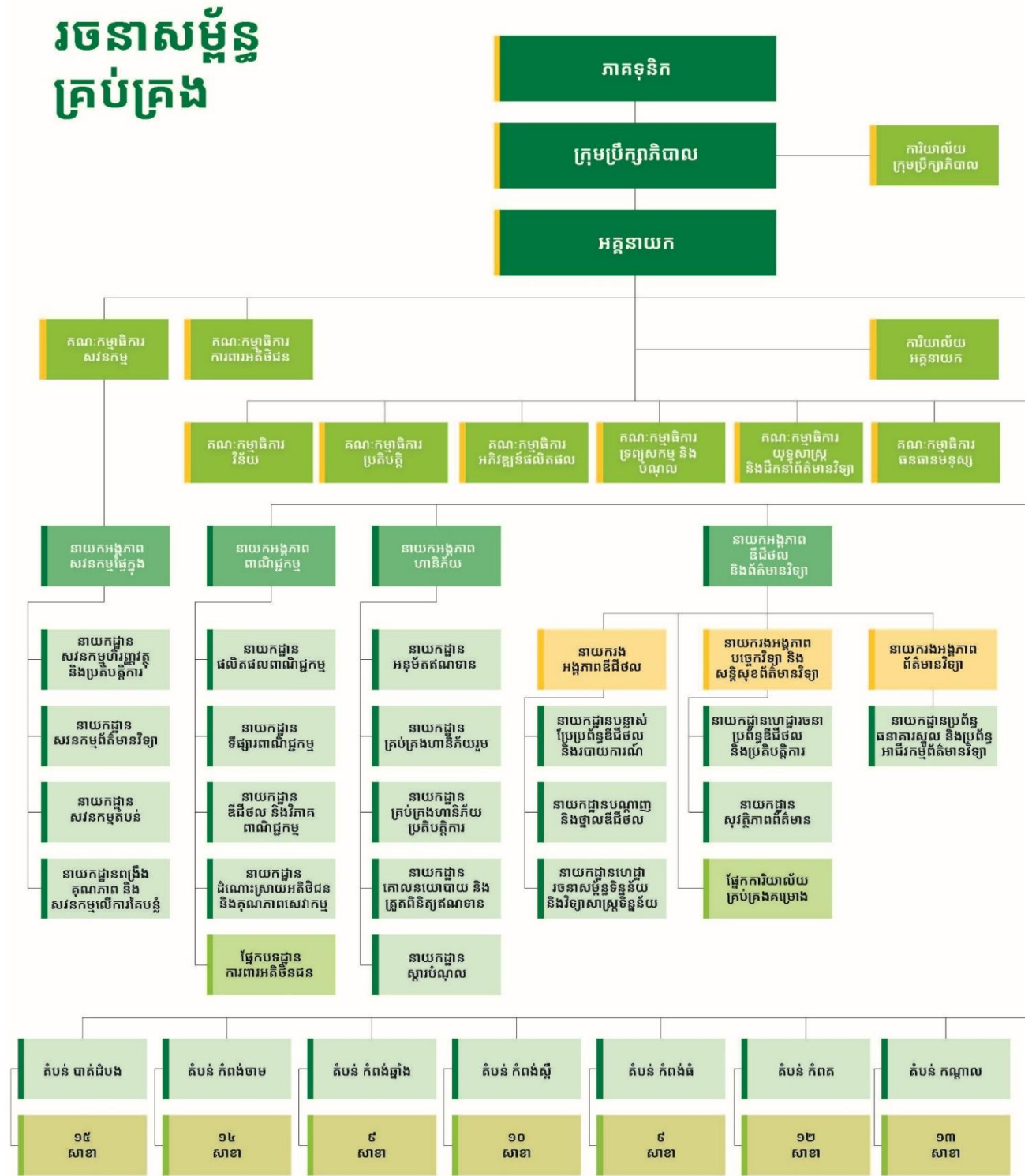
**ក. ទស្សនៈវិស័យ**

ជាស្ថាប័នហិរញ្ញវត្ថុដែលឈានមុខគេដែលបានចូលរួមចំណែកក្នុងការកែលម្អជីវភាពប្រជាពលរដ្ឋឱ្យមានភាពល្អប្រសើរមានការអភិវឌ្ឍសេដ្ឋកិច្ច និងសង្គមកម្ពុជា។

ខ. បេសកកម្ម

ផ្តល់សេវាកម្មហិរញ្ញវត្ថុជាច្រើនប្រភេទដល់ប្រជាពលរដ្ឋដែលមានប្រាក់ចំណូលទាប និងសហគ្រាសខ្នាតតូចបំផុត តូច និងមធ្យម ដោយធានាបាននូវលទ្ធផលប្រតិបត្តិការកម្រិតខ្ពស់ផ្នែកហិរញ្ញវត្ថុ និងសង្គម។

គ. រចនាសម្ព័ន្ធរបស់គ្រឹះស្ថានមីក្រូហិរញ្ញវត្ថុអម្រឹត



**យ. ភាគហ៊ុនរបស់គ្រឹះស្ថានមីក្រូហិរញ្ញវត្ថុអម្រឹត**

អម្រឹតមានភាគទុនិកដ៏មានកិត្យានុភាព ហើយត្រូវបានរួមបញ្ចូលយ៉ាងពេញលេញនៅក្នុងក្រុមហ៊ុន Advans Group ដែលជាគ្រឹះស្ថានហិរញ្ញវត្ថុមួយ បម្រើសេវាជាមួយ MSME នៅក្នុងប្រទេសចំនួនប្រាំបួន នៅក្នុងទ្វីបអាស៊ី និងអាហ្វ្រិក។ ម្ចាស់ភាគហ៊ុនទាំងនោះរួមមាន ៖

- Advans SA SICAR (Advans SA) មានភាគហ៊ុនចំនួន៤៦,៥៧០គិតជាភាគរយស្មើ ៥២.៧៧៨%
- Botta មានភាគហ៊ុនចំនួន២,៧៩៥ គិតជាភាគរយស្មើ ៣.១៦៨%
- Nederlandse Financierings-Maatschappij voor Ontwikklingslanden N.V.(FMO) មានភាគហ៊ុន
- ចំនួន១៧,៦៤៣ គិតជាភាគរយស្មើ១៩.៩៩៥%
- International Finance Corporation (IFC) មានភាគហ៊ុនចំនួន ១៧,៦៤៣ គិតជាភាគរយស្មើ ១៩.៩៩៥%
- La Fayette Participations (LFP) មានភាគហ៊ុនចំនួន៣,៥៨៦ គិតជាភាគរយស្មើ៤.០៦៤%

**៣.២ ប្រភេទនៃទ្រព្យសកម្មរបស់គ្រឹះស្ថានមីក្រូហិរញ្ញវត្ថុ អម្រឹត**

**៣.២.១ ប្រភេទនៃទ្រព្យសកម្ម**

អម្រឹត គឺជាគ្រឹះស្ថានមីក្រូហិរញ្ញវត្ថុឈានមុខគេ និងស្ថិតក្នុងចំណោមគ្រឹះស្ថានហិរញ្ញវត្ថុធំៗទាំង១០ នៅក្នុងព្រះរាជាណាចក្រកម្ពុជា ដែលទទួលបាននូវការគាំទ្រ និងមានទំនុកចិត្តពី ស្ថាប័នជាតិ អន្តរជាតិ និងអតិថិជន ផងដែរ។ ជាងនេះទៅទៀតអម្រឹតក៏មានទ្រព្យសកម្មជាច្រើន មិនថាតាមរយៈការផ្តល់ឥណទាន ឬក៏ប្រភេទនៃទ្រព្យសកម្មផ្សេងៗទៀត ដូចខាងក្រោម៖

១. សាច់ប្រាក់ក្នុងដៃ គឺជាទ្រព្យសកម្មដែលអាចប្រើប្រាស់ភ្លាមៗ ដោយគ្មានការបាត់បង់តម្លៃ។ វារួមមានសាច់ប្រាក់ក្នុងដៃ និងប្រាក់ក្នុងគណនីធនាគារ។ ឧទាហរណ៍៖ សាច់ប្រាក់ក្នុងដៃ, ប្រាក់ដាក់ក្នុងគណនីចរន្ត។

២. ប្រាក់បញ្ញើ និងការដាក់ប្រាក់នៅធនាគារកណ្តាល គឺជាប្រាក់ដែលអង្គការហិរញ្ញវត្ថុ ដាក់ជាប្រភេទបញ្ញើ ឬទុកនៅក្នុងគណនីដែលបើកជាមួយ ធនាគារជាតិ (NBC) ឬធនាគារកណ្តាល ដើម្បីឆ្លើយតបនឹងតម្រូវការរដ្ឋបាលហិរញ្ញវត្ថុ ឬតាមច្បាប់នៃការគ្រប់គ្រងហិរញ្ញវត្ថុ។

៣. ប្រាក់បញ្ញើ និងការដាក់ប្រាក់នៅធនាគារផ្សេងៗ គឺជាប្រាក់ដែលអង្គការ (អម្រឹត) បានដាក់ឱ្យដំណើរការនៅក្នុងធនាគារជាឯកជន ឬសាធារណៈផ្សេងៗក្រៅពីធនាគារជាតិ ដើម្បីជាប្រាក់បញ្ញើ (Deposit) ប្រាក់សន្សំ (Savings) ឬបំរើគោលបំណងអាជីវកម្មផ្សេងៗ។ ប្រាក់ទាំងនេះអាចផ្តល់ប្រាក់ចំណេញវិញ ឬក៏ត្រូវបានប្រើសម្រាប់ធានាប្រតិបត្តិការផ្សេងៗរបស់អង្គការ។

៤. ទ្រព្យសកម្មហិរញ្ញវត្ថុវាស់វែងតាមតម្លៃសមស្របក្នុងចំណូលលម្អិតផ្សេងៗ គឺជាទ្រព្យសកម្មហិរញ្ញវត្ថុ (ដូចជា បណ្ណបំណុល ឬភាគហ៊ុន) ដែលត្រូវបានវាស់តម្លៃតាម តម្លៃសមស្រប (Fair Value) ហើយការប្រែប្រួលតម្លៃនោះ មិនត្រូវរាប់បញ្ចូលក្នុងចំណូលសុទ្ធ (profit or loss) តែបញ្ជាក់ជាចំណូលលម្អិតផ្សេងៗ (Other Comprehensive Income - OCI)។

៥. ឥណទាន និងបុរេប្រទានវាស់វែងតាមថ្លៃដើមដករំលស់ គឺជាទ្រព្យសកម្មហិរញ្ញវត្ថុ ដែលអង្គការផ្តល់ឥណទានឱ្យអតិថិជន ឬភាគីទីបី និងត្រូវបានវាស់តម្លៃតាមថ្លៃដើមដករំលស់។

៦. ទ្រព្យសម្បត្តិ និងបរិក្ខារ គឺជាទ្រព្យសកម្មថេរ (Fixed Assets) ដែលអង្គការគ្រប់គ្រង និងប្រើប្រាស់ក្នុងគោលបំណងអាជីវកម្ម ដូចជា៖ ផ្តល់សេវា បង្កើនចំណូល ឬប្រើសម្រាប់គោលបំណងរដ្ឋបាល និងមានអាយុកាលប្រើប្រាស់លើសពីមួយឆ្នាំ។

៧. ទ្រព្យសកម្មដែលមានសិទ្ធិប្រើប្រាស់ គឺជាទ្រព្យសកម្មមួយដែលអង្គការបានទទួលសិទ្ធិប្រើប្រាស់វត្ថុអចលនវត្ថុ ឬរូបវត្ថុផ្សេងៗ តាមកិច្ចសន្យាជួល ឬសេវាកម្មក្នុងរយៈពេលជាក់លាក់។ ត្រូវបានរៀបចំឱ្យស្របតាមស្តង់ដារ IFRS 16 -Leases ដែលបានអនុវត្តអោយសមភាពប្រសើរនៃកិច្ចសន្យាជួលនៅក្នុងរបាយការណ៍ហិរញ្ញវត្ថុ។

៨. ទ្រព្យសកម្មអរូបី ត្រូវបានកំណត់ថា ជាទ្រព្យសកម្មដែលមិនមានរាងកាយ ប៉ុន្តែអាចបង្កើតអត្ថប្រយោជន៍សេដ្ឋកិច្ចសម្រាប់អង្គការក្នុងអនាគត។ ទ្រព្យសកម្មអរូបីទាំងនេះអាចរួមមានសិទ្ធិបញ្ញា (patents) សញ្ញាផលិតផល (trademarks) កម្មវិធីកុំព្យូទ័រ (software) និង (goodwill) ។ ទ្រព្យសកម្មអរូបីត្រូវបានបង្ហាញក្នុងសមតុល្យបត្រជាទ្រព្យសកម្មរយៈពេលវែង (non-current assets) ហើយត្រូវបានកាត់ថ្លៃតាមអាយុកាលប្រើប្រាស់របស់វា។

៩. ពន្ធពន្យារជាទ្រព្យសកម្ម គឺជាប្រភេទទ្រព្យសកម្មហិរញ្ញវត្ថុ ដែលបង្ហាញពីអត្ថប្រយោជន៍ពន្ធសម្រាប់អនាគត។ វាបង្កើតឡើងដោយសារតែមានភាពខុសគ្នាជាបណ្តោះអាសន្នរវាងតម្លៃបញ្ជាក់ក្នុងសៀវភៅគណនេយ្យនិងមូលដ្ឋានពន្ធនៃទ្រព្យសកម្ម ឬបំណុល។ ទ្រព្យសកម្មនេះ ត្រូវបានទទួលស្គាល់នៅពេលដែលអង្គការមានសក្តានុពលក្នុងការបង្កើតប្រាក់ចំណេញ ដែលអាចគិតពន្ធបានក្នុងអនាគត ដើម្បីប្រើប្រាស់អត្ថប្រយោជន៍ពន្ធនោះ។

១០. ទ្រព្យសកម្មផ្សេងៗ។

**៣.២.២ ទ្រព្យសកម្ម និងសមតុល្យនៃទ្រព្យសកម្ម**

សមតុល្យនៃប្រភេទទ្រព្យសកម្មនីមួយៗរបស់គ្រឹះស្ថានមីក្រូហិរញ្ញវត្ថុអម្រឹតសម្រាប់ឆ្នាំ២០២៤ មានដូចខាងក្រោម៖

ទ្រព្យសកម្ម	សមតុល្យឆ្នាំ២០២៤
សាច់ប្រាក់ក្នុងដៃ	\$45,742,652
ប្រាក់បញ្ញើ និងការដាក់ប្រាក់នៅ ធនាគារកណ្តាល	\$317,583,605
ប្រាក់បញ្ញើ និងការដាក់ប្រាក់នៅ ធនាគារផ្សេងៗ	\$19,130,591
ទ្រព្យសកម្មហិរញ្ញវត្ថុវាស់វែងតាមតម្លៃសមស្របក្នុងចំណូលលម្អិតផ្សេងៗ	\$25,000
ឥណទាន និងបុរេប្រទានវាស់វែងតាម ថ្លៃដើមដករំលស់	\$1,458,592,701
ទ្រព្យសម្បត្តិ និងបរិក្ខារ	\$4,793,127
ទ្រព្យសកម្មដែលមានសិទ្ធិប្រើប្រាស់	\$15,386,637
ទ្រព្យសកម្មអរូបី	\$4,276,159
ពន្ធពន្យារជាទ្រព្យសកម្ម	\$10,072,613
ទ្រព្យសកម្មផ្សេងៗ	\$6,673,727

**៣.២.៣ ប្រភេទនៃឥណទាន**

ការផ្តល់ឥណទានរបស់គ្រឹះស្ថានមីក្រូហិរញ្ញវត្ថុអម្រឹតរួមមាន ឥណទានស្ត្រីឆ្នើម ឥណទានប្រើប្រាស់ផ្ទាល់ខ្លួន ឥណទានអាជីវកម្ម ឥណទានកសិកម្ម ឥណទានកែលម្អ និងសាងសង់គេហដ្ឋាន ឥណទានក្រុមធានា ឥណទានធានាដោយគណនីមានកាលកំណត់ និង ឥណទានបន្ថែម។

**ក ឥណទានស្ត្រីឆ្នើម**

ឥណទានស្ត្រីឆ្នើម ជាគម្រោងឥណទានអាជីវកម្មរចនាឡើងយ៉ាងពិសេសសម្រាប់ស្ត្រីកម្ពុជា ដែលមានគម្រោងចង់ពង្រីកមុខរបរកសិកម្ម ជំនួញ ឬចាប់ផ្តើមអាជីវកម្ម។

**ខ. ឥណទានប្រើប្រាស់ផ្ទាល់ខ្លួន**

ឥណទានប្រើប្រាស់ផ្ទាល់ខ្លួនគឺដើម្បីបំពេញតម្រូវការគ្រួសាររបស់អ្នក ក្នុងបង្គោលស្ថិតិសាលាកូនទិញមធ្យោបាយធ្វើដំណើរ ឬ ប្រើប្រាស់សម្រាប់ចំណាយបន្ទាន់ផ្សេងៗ។

**គ. ឥណទានអាជីវកម្ម**

ជាការងាយស្រួល ក្នុងការទទួលបាននូវឥណទានអាជីវកម្មជាមួយអម្រឹត ក្នុងការផ្តល់ឥណទានទាន់ចិត្តគឺ មានភាពបត់បែននៃទ្រព្យធានាបំណុល និងឯកសារមានភាពងាយស្រួល។ មន្ត្រីទំនាក់ទំនងអតិថិជនរបស់អ្នកនៅទីនេះគឺដើម្បីផ្តល់សេវាកម្មដល់ផ្ទះអ្នកជាមួយនឹងបទពិសោធន៍អាជីវកម្មជាង៣០ឆ្នាំ។

**ឃ. ឥណទានកសិកម្ម**

ទទួលបានឥណទានកសិកម្មជាមួយនឹងអម្រឹតដើម្បីទិញដីកសិកម្មសម្រាប់ដាំដំណាំ ចិញ្ចឹមសត្វ និងទិញឧបករណ៍កសិកម្ម។ ការផ្តល់ជូននូវឥណទាន និងការសងត្រលប់គឺបត់បែនទៅតាមចំណូលជារដូវកាលនៃកសិកម្មរបស់អ្នក។ មន្ត្រីទំនាក់ទំនងអតិថិជនរបស់អ្នកនៅទីនេះ ដើម្បីផ្តល់សេវាកម្មដល់ផ្ទះអ្នកជាមួយនឹងបទពិសោធន៍ឥណទានកសិកម្មជាង៣០ឆ្នាំ។

**ង. ឥណទានកែលម្អ និង គេហដ្ឋាន**

ទទួលបានឥណទានកែលម្អគេហដ្ឋាន ដើម្បីកែលម្អ ឬបន្ថែមផ្នែកណាមួយនៃផ្ទះរបស់អ្នក និងទទួលបានផ្ទះក្នុងក្តីសុបិនរបស់អ្នកជាមួយនឹងឥណទានគេហដ្ឋានរបស់ អម្រឹត។

**៣.៣ នីតិវិធីគ្រប់គ្រងទ្រព្យសកម្មរបស់គ្រឹះស្ថានមីក្រូហិរញ្ញវត្ថុអម្រឹត**

**៣.៣.១ នីតិវិធីគ្រប់គ្រងទ្រព្យសកម្ម**

អម្រឹតបានគ្រប់គ្រងសាច់ប្រាក់ងាយស្រួលរបស់ស្ថាប័នទាំងមូលបានយ៉ាងល្អ ដោយបានសហការយ៉ាងជិតស្និទ្ធ និងមានទំនាក់ទំនងល្អយ៉ាងទៀតទាត់ជាមួយដៃគូរម្ចាស់កម្ចី និងភាពទស្សនិកទាំងអស់ពីស្ថានភាពសាច់ប្រាក់របស់ខ្លួនជាហេតុធ្វើឱ្យអម្រឹតរក្សាស្ថានភាពហិរញ្ញវត្ថុរឹងមាំបានយ៉ាងល្អ។ អម្រឹតបានយកចិត្តទុកដាក់បម្រើសេវាកម្មដល់អតិថិជនឱ្យកាន់តែប្រសើរឡើងតាមរយៈការបង្កើតឥណទានថ្មីៗជាច្រើនដើម្បីធ្វើឱ្យអតិថិជនកាន់តែងាយស្រួលក្នុងការជ្រើសរើស និងប្រើប្រាស់ទៅតាមអតិថិជនចង់បាន។ អម្រឹតទទួលបាននូវភាពជោគជ័យសម្រាប់ឆ្នាំ២០២០ ទោះបីជាឆ្នាំដែលស្ថិតនៅក្នុងស្ថានភាពលំបាកដោយសារកូវីតក៏ដោយ អម្រឹតអាចការពារបុគ្គលិក និងអតិថិជនរបស់ខ្លួនទប់ទល់ទៅនឹងវិបត្តិ តាមរយៈការផ្តល់នូវការគាំទ្របន្ថែមដល់អតិថិជនពេលចាំបាច់បំផុត។ អម្រឹតផ្តោតរក្សាជំហរនឹងគុណតម្លៃរបស់ខ្លួនក្នុងនាមជាស្ថាប័នដែលមានការទទួលខុសត្រូវខ្ពស់ផ្នែកសង្គមនៅក្នុងទីផ្សារគឺ ផ្តោតទៅលើការគាំទ្រពីសំណាក់អតិថិជនឆ្លើត

តបទៅនឹងតម្រូវការពិតប្រាកដរបស់ពួកគាត់ក្នុងពេលមានវិបត្តិនេះ។ ដើម្បីធ្វើឱ្យការគ្រប់គ្រងទ្រព្យសកម្ម កាន់តែមាននូវប្រសិទ្ធភាពគ្រឹះស្ថាន

មីក្រូហិរញ្ញវត្ថុអម្រឹត មានគោលនយោបាយជាច្រើនដូចជា៖

- ព្យាយាមស្វែងរកអតិថិជនទាំងឡាយណា (អ្នកខ្ចី) ដែលមានការចំណាយអត្រាការប្រាក់ខ្ពស់ ហើយមានឆន្ទៈខ្ពស់ក្នុងការសង
- ព្យាយាមទិញមូលបត្រទាំងឡាយណាដែលអាចផ្តល់នូវប្រាក់ចំណូលខ្ពស់ និងមានហានិភ័យទាប
- ព្យាយាមកាត់បន្ថយនូវហានិភ័យ តាមរយៈការវិនិយោគនៅក្នុងវិស័យផ្សេងៗគ្នា
- ការផ្តល់សេវាហិរញ្ញវត្ថុប្រកបដោយការទទួលខុសត្រូវនឹងប្រជាជនដែលមានប្រាក់ចំណូលទាបនឹង មធ្យមដើម្បីឱ្យពួកគេមានឱកាសកសាងភាពរីកចម្រើនលើជីវភាពរស់នៅក្នុងគ្រួសារ និងសហគមន៍ របស់ពួកគេ
- អម្រឹតបានបង្កើត និងអភិវឌ្ឍផលិតផលថ្មីៗ សេវាហិរញ្ញវត្ថុ និងមិនមែនហិរញ្ញវត្ថុបន្ថែមទៀតដើម្បី បំពេញរាល់តម្រូវការរបស់អតិថិជនគោលដៅស្នូលទាំងអស់ ទាំងអតិថិជនចាស់និងថ្មី។
- មានការសហការជាមួយនឹងធនាគារជាតិក្នុងការរក្សាទុកសាច់ប្រាក់បម្រុងឱ្យមានសុវត្ថិភាពធ្វើយ៉ាង ណាឱ្យសមល្មមទៅនឹងតម្រូវការជាក់ស្តែង។

**៣.៣.២ ការគ្រប់គ្រងហានិភ័យ**

ការគ្រប់គ្រងហានិភ័យដើរតួនាទីយ៉ាងសំខាន់ក្នុងការធ្វើឱ្យប្រសើរឡើង នូវគុណភាពនៃការគ្រប់គ្រង របស់អម្រឹត និងក្នុងការគាំទ្រការសម្រេចបាននូវគោលបំណងសាជីវកម្មរបស់ខ្លួន ដោយផ្ដោតលើទិដ្ឋភាពពីរ គឺការការពារដើមទុន និងការបង្កើនប្រសិទ្ធភាពរវាងហានិភ័យ និងចំណូលត្រឡប់មកវិញ។

អម្រឹតបានអនុវត្តប្រព័ន្ធគ្រប់គ្រងហានិភ័យរួមនៅទូទាំងស្ថាប័នទាំងមូល ដែលហៅថា Enterprise-Wide Risk Management System (ក្របខណ្ឌគ្រប់គ្រងហានិភ័យ) ដើម្បីធានាថាការពង្រីកប្រតិបត្តិការ និង សកម្មភាព អាជីវកម្មនៅក្នុងការបរិបទនៃការវិវឌ្ឍខ្លាំង និងបរិយាកាសប្រកួតប្រជែងខ្ពស់នៅតែស្ថិតក្នុងកម្រិត ហានិភ័យដែលអម្រឹតអាចទទួលយកបាន ហើយអនុលោមតាមច្បាប់ និងបទប្បញ្ញត្តិជាធរមានទាំងខាងក្នុង និងខាងក្រៅ។ ការគ្រប់គ្រងហានិភ័យនៅក្នុង អម្រឹតគឺជាចំណាយទៀត និងឯករាជ្យពីមុខងារអាជីវកម្ម និង សវនកម្ម។ មុខងារទាំងនេះមានភាពសកម្មក្នុងការគ្រប់គ្រងហានិភ័យនៅកម្រិតផ្សេងៗគ្នាក្នុងអម្រឹត។

**១. រចនាសម្ព័ន្ធគ្រប់គ្រងហានិភ័យ**

អម្រឹត បានបង្កើតគណៈកម្មការគ្រប់គ្រងហានិភ័យចំនួនបួន ដែលស្ថិតក្រោមការត្រួតពិនិត្យរបស់គណៈកម្មាធិការត្រួតពិនិត្យ ហានិភ័យ (ROC) រួមមាន គណៈកម្មាធិការហានិភ័យយុទ្ធសាស្ត្រ គណៈកម្មាធិការទ្រព្យសម្បត្តិ និងបំណុល គណៈកម្មាធិការហានិភ័យឥណទាន និងគណៈកម្មាធិការហានិភ័យប្រតិបត្តិការ។

**ក. គណៈកម្មាធិការទ្រព្យសម្បត្តិ និងបំណុល**

គណៈកម្មាធិការគ្រប់គ្រងទ្រព្យសកម្ម និងបំណុល (ALCO) គឺជាក្រុមត្រួតពិនិត្យដែលសម្របសម្រួលការគ្រប់គ្រងទ្រព្យសម្បត្តិ និងបំណុលរបស់ក្រុមហ៊ុន។ គណៈកម្មាធិការនេះ ទទួលខុសត្រូវលើ ការគ្រប់គ្រងហានិភ័យផ្សេងៗដែលកើតចេញពីបរិយាកាសធុរកិច្ច រួមមាន ហានិភ័យសាច់ប្រាក់ងាយស្រួលហានិ

ក៏យដើមទុន ហានិភ័យ អត្រាប្តូរប្រាក់ ហានិភ័យអត្រាការប្រាក់ ហានិភ័យសមភាគី ហានិភ័យប្រមូលផ្តុំ ការផ្តល់មូលនិធិ មធ្យោបាយឥណទាន និងការពិចារណា និងការត្រួតពិនិត្យបទប្បញ្ញត្តិ។ សមាជិកគណៈកម្មាធិការ រួមមាន នាយកប្រតិបត្តិហិរញ្ញវត្ថុ ក្រុមហិរញ្ញវត្ថុពាក់ព័ន្ធ ប្រធានផ្នែកហានិភ័យព្រមទាំងតំណាងអង្គភាពគ្រប់គ្រងទ្រព្យសកម្ម និងបំណុល។

ALCO ធ្វើការសម្រេចចិត្តដោយគោរពយ៉ាងតឹងរឹងតាមគោលនយោបាយគ្រប់គ្រងទ្រព្យសកម្ម និងបំណុល ដែលត្រូវបានអនុម័ត ដោយក្រុមប្រឹក្សាភិបាលតាមរយៈគណៈកម្មាធិការត្រួតពិនិត្យហានិភ័យ (ROC)។ កិច្ចប្រជុំ ALCO រៀបចំយ៉ាងហោចណាស់ម្តងរៀងរាល់ ខែ ហើយរៀបចំ និងដាក់របាយការណ៍ប្រចាំត្រីមាសជូន ROC ។ ដើម្បីអនុម័តដំណោះស្រាយ រឺ សំណើណាមួយ ALCO ប្រើប្រាស់ ប្រព័ន្ធមតិភាគច្រើន។

**ខ. គណៈកម្មាធិការហានិភ័យឥណទាន**

ការគ្រប់គ្រងហានិភ័យឥណទានមានគោលបំណងគ្រប់គ្រងផលប៉ះពាល់បណ្តាលមកពីភាពមិនច្បាស់លាស់ផ្នែកផលបត្រប្រាក់កម្ចី។ បេសកកម្មនៃការគ្រប់គ្រងហានិភ័យឥណទាន គឺដើម្បីសម្រេចបាននូវកំណើនឥណទានប្រកបដោយគុណភាព និងរួមចំណែកជាវិជ្ជមានដល់ការសម្រេចគោលបំណងសាជីវកម្ម។ អម្រឹតប្រើប្រាស់ការវិភាគហានិភ័យឥណទានលើផលបត្រប្រាក់កម្ចី និងការគ្រប់គ្រងហានិភ័យឥណទានប្រតិបត្តិការស្របតាមក្របខណ្ឌគ្រប់គ្រងហានិភ័យ ឥណទានដ៏រឹងមាំ។ ហានិភ័យឥណទានត្រូវបានគ្រប់គ្រងដោយគោលនយោបាយឥណទានដែលមានសុពលភាព និងក្របខណ្ឌគ្រប់គ្រងហានិភ័យឥណទានដោយក្រុមប្រឹក្សាភិបាល។ អម្រឹត ធ្វើបច្ចុប្បន្នភាពគោលនយោបាយឥណទានរបស់ខ្លួនជារៀងរាល់ឆ្នាំស្របតាមច្បាប់ជាធរមានរបស់ធនាគារជាតិនៃកម្ពុជា។ អម្រឹត គោរពយ៉ាងពេញលេញជាមួយរដ្ឋាភិបាលក្នុងការគាំទ្រអតិថិជន ក្នុងអំឡុងពេលដំណើរការត្រួតតាមរយៈបទបញ្ញត្តិឥណទានដែលទទួលយកដោយអម្រឹត។ ឧទាហរណ៍ រួមមានការផ្តល់ជូនសម្បទានផ្សេងៗតាមរយៈការផ្តល់នូវរយៈពេលលើកលែង Grace Period (GP) ណាមួយផងដែរ។

**គ. គណៈកម្មាធិការហានិភ័យប្រតិបត្តិការ**

ហានិភ័យប្រតិបត្តិការគឺជាចំណុចស្នូលនៃប្រតិបត្តិការរបស់អម្រឹត ដោយធានានូវការកំណត់រកការកាត់បន្ថយការត្រួតពិនិត្យហានិភ័យ នៃដំណើរការដែលមានស្រាប់។

នៅក្នុងឆ្នាំ ២០២៣ អម្រឹតបានផ្តោតលើយុទ្ធសាស្ត្រចម្បងចំនួន ៣ ដើម្បីលើកកម្ពស់ការគ្រប់គ្រងហានិភ័យប្រតិបត្តិការ ដែលទៅទីមួយ គឺផ្តោតទៅលើការរៀបចំរចនាសម្ព័ន្ធឡើងវិញ ទីពីរ ការពិនិត្យឡើងវិញលើគោលការណ៍ក្របខណ្ឌសំខាន់ៗ នីតិវិធី និងយន្តការផ្សេងៗ ដែលយុទ្ធសាស្ត្រទាំងអស់នេះ ក៏នឹងបន្តរហូតដល់ឆ្នាំ ២០២៤ ហើយ ជាចុងក្រោយ ពង្រឹងសកម្មភាព អនុវត្តការងារប្រចាំថ្ងៃ។

ជាមួយគ្នានេះដែល ការរៀបចំរចនាសម្ព័ន្ធក្រុមទាំងមូលត្រូវបានធ្វើឡើង ដើម្បីធានាបាននូវការវិភាគយ៉ាងច្បាស់លាស់ យោងតាមការរួមផ្សំនៃ ហានិភ័យសំខាន់ៗ។ ទីពីរ ការត្រួតពិនិត្យយន្តការសំខាន់ៗ រួមមាន ការកំណត់ឡើងវិញនៃដំណើរការ អនុម័តផលិតផលថ្មី (NPAP) ស្របតាមស្វ័យការវាយតម្លៃ និងការត្រួតពិនិត្យ ហានិភ័យ (RCSA) និងការរៀបចំឡើងវិញ នៃដំណើរការគ្រប់គ្រងទិន្នន័យហានិភ័យប្រតិបត្តិការ (LED)។

បន្ថែមពីនេះទៀត នីតិវិធីដំណើរការអនុវត្តផលិតផលថ្មី (NPAP) គឺ ក្នុងផលិតផល ដើម្បីកំណត់ហានិភ័យណាមួយដែលអាចកើតមាននៅ ដំណើរការប្រព័ន្ធ និងគម្រោងដៃគូអាជីវកម្ម និងបណ្តាយចែកចាយផ្សេងៗ ដើម្បីវាយតម្លៃហានិភ័យទាំងនេះ និងអនុវត្តវិធានការកាត់បន្ថយ ហានិភ័យសមស្របណាមួយក្នុងន័យកំណត់រកការប្រឈមនឹងហានិភ័យ។

សម្រាប់ការធ្វើបច្ចុប្បន្នភាពសំខាន់ៗផ្សេងទៀត នឹងត្រូវធ្វើឡើង តាមរយៈនីតិវិធីស្វ័យការវាយតម្លៃ និងការត្រួតពិនិត្យ ហានិភ័យ (RCSA) ដើម្បីឱ្យការអនុវត្តគម្រោងបញ្ចប់ទៅដោយរលូនសម្រប តាមតួនាទី និងទំនួលខុសត្រូវរបស់សមាជិក និងដើម្បីធានាថាភាគី ពាក់ព័ន្ធបានចូលរួមយ៉ាងពេញលេញហើយរាល់ហានិភ័យទាំងអស់ ត្រូវបានកំណត់ការវិភាគ ក៏ដូចជា វិធានការកាត់បន្ថយហានិភ័យ ត្រូវ បានរួមបញ្ចូលនៅក្នុងនីតិវិធីនេះ។ ស្របគ្នានោះការផ្លាស់ប្តូរសំខាន់ៗ នៅក្នុង RCSA គឺផ្តោតលើការវាយតម្លៃហានិភ័យចម្បងៗហើយលើ ការធានាថាឧបករណ៍នេះត្រូវបានពិនិត្យយ៉ាងហ្មត់ចត់ ព្រមទាំងត្រូវ មានការឆ្លុះបញ្ចាំងយ៉ាងត្រឹមត្រូវរវាងហានិភ័យដែលមានស្រាប់ និង ក្របខណ្ឌកាត់បន្ថយហានិភ័យដែលពាក់ព័ន្ធនៅ កម្រិតអម្រិត។

ជាចុងក្រោយ នៅក្នុងសកម្មភាពគ្រប់គ្រងហានិភ័យនៃប្រតិបត្តិការនៅ ឆ្នាំនេះ អម្រិតបានបញ្ចប់ការអនុវត្ត សាកល្បង ការគ្រង់គ្រង់និរន្តរភាពអាជីវកម្ម (BCP) ប្រកបដោយជោគជ័យនៅសាខា និងការិយាល័យកណ្តាលដែលគោលបំណងរបស់ យើងគឺ ធ្វើតេស្តទៅលើប្រសិទ្ធភាព មុខងារសំខាន់ៗរបស់អាជីវកម្មវាស់វែងពីកម្រិតនៃការត្រៀមលក្ខណៈ របស់បុគ្គលិក និងកំណត់ចន្លោះប្រហោងក្នុងការត្រៀមលក្ខណៈសង្គ្រោះបន្ទាន់។

នៅឆ្នាំ ២០២៤ បន្ថែមពីលើសកម្មភាពដែលបានអនុវត្តកន្លងមកហានិភ័យប្រតិបត្តិការនឹងផ្តោតសំខាន់លើការពិនិត្យឡើងវិញនូវធាតុផ្សំនៃក្របខណ្ឌដែលនៅសេសសល់ ជាពិសេសភ្ជាប់នឹងការត្រួតពិនិត្យផ្ទៃក្នុង និងការអនុវត្តប្រព័ន្ធគ្រប់គ្រងការកែច្នៃបន្ត។ គោលបំណងនៃការអនុវត្តប្រព័ន្ធនេះ គឺដើម្បីកំណត់រកការគេបន្តតាម ប្រព័ន្ធស្វ័យប្រវត្តិតាមរយៈការកំណត់នូវអាកប្បកិរិយាមិនប្រក្រតី និងការកំណត់រក ការកែច្នៃបន្ត រួចចាត់វិធានការទប់ស្កាត់ឱ្យបានឆាប់រហ័ស ហើយជាយុទ្ធសាស្ត្រដ៏សំខាន់មួយនៅក្នុងការគ្រប់គ្រងរបស់អម្រិតផងដែរ។

**យ. គណៈកម្មាធិការហានិភ័យយុទ្ធសាស្ត្រ**

ហានិភ័យយុទ្ធសាស្ត្រគឺជាហានិភ័យដែលយុទ្ធសាស្ត្រត្រូវបានរៀបចំ ខុស ឬការអនុវត្តយុទ្ធសាស្ត្រអាចនឹងមិនឆ្លើយតបទៅនឹងបេសកកម្ម ចក្ខុវិស័យ ផែនការយុទ្ធសាស្ត្ររបស់ស្ថាប័ន និងតម្រូវការរបស់ភាគទុនិក។ យុទ្ធសាស្ត្រគ្រប់គ្រងហានិភ័យ ពាក់ព័ន្ធនឹងការវាយតម្លៃពីព្រឹត្តិការណ៍ និងសេណារីយ៉ូផ្សេងៗដែលអាចនឹងប៉ះពាល់ដល់យុទ្ធសាស្ត្រ ការអនុវត្ត និងតម្លៃរបស់ក្រុមហ៊ុន។ ហានិភ័យយុទ្ធសាស្ត្ររួមបញ្ចូល ផ្នែកផ្សេងៗដូចជា៖

-ហានិភ័យអាជីវកម្ម៖ ហានិភ័យដែលកើតចេញពីការសម្រេចចិត្ត របស់ក្រុមប្រឹក្សាភិបាលក្នុងការផ្គត់ផ្គង់ផលិតផល ឬសេវាកម្ម។ ក្នុងនោះរួមមានហានិភ័យដែលទាក់ទងនឹងការអភិវឌ្ឍ និងការធ្វើ ទីផ្សារសម្រាប់ផលិតផល ឬសេវាកម្មទាំងនោះ ហានិភ័យសេដ្ឋកិច្ច ដែលប៉ះពាល់ដល់ការលក់ផលិតផល និងការចំណាយ និង ហានិភ័យដែលកើតឡើងពីការផ្លាស់ប្តូរនៅក្នុងបរិយាកាស បច្ចេកវិទ្យាដែលប៉ះពាល់ដល់ការលក់ និងការអភិវឌ្ឍផលិតផល។

-ហានិភ័យមិនមែនអាជីវកម្ម៖ ហានិភ័យដែលទាក់ទងទៅនឹងលំដាប់ថ្នាក់របស់ក្រុមហ៊ុនទាំងមូល  
នឹង បរិស្ថានអាជីវកម្មរបស់ខ្លួន ហើយដែលហានិភ័យនេះមិនស្ថិតក្រោមការសំរេចចិត្តរបស់គណៈ គ្រប់គ្រង  
តែមួយ ផ្នែក។ សកម្មភាពរបស់ដៃគូប្រកួតប្រជែងនឹង ប៉ះពាល់ដល់កម្រិតហានិភ័យនៅក្នុងទីផ្សារផលិតផល  
ហើយការ អភិវឌ្ឍបច្ចេកវិទ្យា អាចមានន័យថាដំណើរការផលិត/ផលិតផល ប្រែក្លាយជាហួសសម័យយ៉ាង  
ឆាប់រហ័ស។

ដើម្បីធានាបាននូវការគ្រប់គ្រងបានត្រឹមត្រូវ ក្របខណ្ឌគ្រប់គ្រង ហានិភ័យយុទ្ធសាស្ត្រត្រូវបាន  
បង្កើតឡើង និងអនុម័តដោយ គណៈកម្មាធិការត្រួតពិនិត្យហានិភ័យ ហើយគណៈកម្មាធិការហានិភ័យជា  
យុទ្ធសាស្ត្រ ដែលធ្វើការជួបប្រជុំគ្នាពីរដងក្នុងមួយឆ្នាំ។

**៣.៣.៣ ការប្រឆាំងការសម្អាតប្រាក់កខ្វក់ និងការប្រយុទ្ធប្រឆាំងនឹងការផ្តល់ហិរញ្ញប្បទានពីភេរ  
វកម្ម**

ជាការឆ្លើយតបទៅនឹងក្តីកង្វល់ជាសកលក្នុងការប្រយុទ្ធប្រឆាំងនឹង ការសម្អាតប្រាក់ និងហិរញ្ញប្ប  
ទានភេរវកម្ម និងដើម្បីអនុលោមតាមច្បាប់ ស្តីពីការប្រឆាំងការសម្អាតប្រាក់ និងហិរញ្ញប្បទានភេរវកម្ម សេច  
ក្តី ណែនាំស្តីពីវិធានការយកចិត្តទុកដាក់ស្គាល់អតិថិជន ដែលត្រូវបាន ដាក់ឱ្យអនុវត្តនៅដើមឆ្នាំ២០២១  
ព្រមទាំងសេចក្តីណែនាំដែលបាន ចេញជាបន្តបន្ទាប់រហូតដល់ដើមឆ្នាំ២០២២ រួមមានសេចក្តីណែនាំស្តី ពី  
ការត្រួតពិនិត្យផ្ទៃក្នុង សេចក្តីណែនាំស្តីពីទំនាក់ទំនងធនាគារឆ្លើយឆ្លង និងសេចក្តីណែនាំស្តីពីការផ្ទេរ និង  
ការផ្ទេរតាមប្រព័ន្ធ អេឡិចត្រូនិក កន្លងទៅ គ្រឹះស្ថានមីក្រូហិរញ្ញវត្ថុ អម្រឹត បានធ្វើការត្រួតពិនិត្យ និងធ្វើ  
បច្ចុប្បន្នភាពនីតិវិធី និង សេចក្តីណែនាំរបស់ខ្លួនជាប្រចាំដើម្បី ត្រួតពិនិត្យលើប្រតិបត្តិការរបស់អតិថិជន  
ព្រមទាំងការចាត់វិធានការ យកចិត្តទុកដាក់ស្គាល់អតិថិជន ឱ្យបានដិតដល់ថែមមួយកម្រិតទៀត ដើម្បីធានា  
ថា ការគ្រប់គ្រង និងការអនុវត្តតាមលក្ខខណ្ឌតម្រូវពាក់ព័ន្ធ នឹងការប្រឆាំងការសម្អាតប្រាក់ និងហិរញ្ញប្បទាន  
ភេរវកម្ម របស់អាជ្ញាធរ មានសមត្ថកិច្ច ត្រូវបានធ្វើឡើងប្រកបដោយប្រសិទ្ធភាពខ្ពស់។លើស ពីនេះទៀត  
គ្រឹះស្ថានមីក្រូហិរញ្ញវត្ថុ អម្រឹត បានខិតខំប្រឹងប្រែងអនុវត្តតាមស្តង់ដារអន្តរជាតិ និងការអនុវត្តដ៏ល្អបំផុតនៅ  
ក្នុងការប្រឆាំង ការសម្អាតប្រាក់ និងហិរញ្ញប្បទានភេរវកម្ម ព្រមទាំងធ្វើការអនុវត្តយ៉ាងខ្ជាប់ខ្ជួននូវបទបញ្ញត្តិ  
ទាំងឡាយរបស់អាជ្ញាធរមានសមត្ថកិច្ច។

ការកើនឡើងនូវទំនើបកម្ម និងលទ្ធភាពកាន់តែទូលំទូលាយនៃការ ឈានទៅដល់បណ្តាញការ  
សម្អាតប្រាក់ និងហិរញ្ញប្បទានភេរវកម្ម បានបង្កើនការគំរាមកំហែងការសម្អាតប្រាក់ និងហិរញ្ញប្បទានភេរ  
វកម្ម ដល់កម្រិតបន្ទាប់។ គ្រឹះស្ថានមីក្រូហិរញ្ញវត្ថុ អម្រឹត ម.ក បានប្តេជ្ញាថា នឹងកែលម្អ និងរក្សាភាពម៉ឺងម៉ាត់  
និងភាព រឹងមាំក្នុងការអនុវត្តការប្រឆាំង ការសម្អាតប្រាក់ និងហិរញ្ញប្បទានភេរវកម្ម ដែលជាចំណុចសំខាន់  
ដើម្បីធានាថា ហានិភ័យនៃការសម្អាតប្រាក់ និងហិរញ្ញប្បទានភេរវកម្ម នៅក្នុងគ្រឹះស្ថានត្រូវបានគ្រប់គ្រង  
និងដោះស្រាយយ៉ាងហ្មត់ចត់។ ការអនុវត្តបែបនេះ ជួយកាត់បន្ថយចំណាយលើការស៊ើបអង្កេតទាក់ទង នឹង  
ការសម្អាតប្រាក់ និងហិរញ្ញប្បទានភេរវកម្ម ក៏ដូចជា ការការពារ និងការបង្កើនសច្ចៈភាព និងកេរ្តិ៍ឈ្មោះរបស់  
គ្រឹះស្ថានផងដែរ។ គ្រឹះស្ថាន មីក្រូហិរញ្ញវត្ថុ អម្រឹត ម.ក តែងតែពង្រឹងកម្មវិធីប្រឆាំងការសម្អាតប្រាក់ និង  
ហិរញ្ញប្បទានភេរវកម្មនៅក្នុងគ្រឹះស្ថានរបស់ខ្លួន ដោយការបង្កើត នូវវិធីសាស្ត្រវាយតម្លៃផ្អែកលើមូលដ្ឋានហា  
និភ័យដើម្បីធានាថា វិធានការចម្បងៗត្រូវបានអនុវត្តក្នុងគោលបំណងទប់ស្កាត់ និងកាត់បន្ថយនូវការសម្អាត

ប្រាក់ និងហិរញ្ញប្បទាន ភេរវកម្ម ដោយសមាមាត្រ ជាមួយនឹងហានិភ័យប្រតិបត្តិតាម ដែលត្រូវបាន កំណត់ និងវាយតម្លៃ។

ដើម្បីពង្រឹងការគ្រប់គ្រង និងការត្រួតពិនិត្យលើបញ្ជីខ្មៅឱ្យបានរឹងមាំ ក៏ដូចជាការវិភាគហានិភ័យ អតិថិជន និងការស្វែងរកប្រតិបត្តិការ សង្ស័យរបស់អតិថិជន គ្រឹះស្ថានមីក្រូហិរញ្ញវត្ថុ អម្រឹត ម.ក បាន ចំណាយការវិនិយោគលើប្រព័ន្ធប្រឆាំងការសម្អាតប្រាក់ថ្មី ដែលត្រូវ បានដាក់ឱ្យប្រើប្រាស់ជាផ្លូវការចាប់តាំង ពីខែមីនា ឆ្នាំ២០២៤ មក។ ប្រព័ន្ធប្រឆាំងការសម្អាតប្រាក់ថ្មីនេះ មានមុខងារជាច្រើន ដែលនឹងអនុញ្ញាតឱ្យ គ្រឹះស្ថានមីក្រូហិរញ្ញវត្ថុ អម្រឹត អាចគ្រប់គ្រង និងអនុវត្តយ៉ាងពេញលេញនូវតម្រូវការក្នុងការប្រឆាំងការ សម្អាតប្រាក់រួមទាំង ការរាយការណ៍ឱ្យកាន់តែមានប្រសិទ្ធភាព និងទាន់ពេលវេលា។

ជាផ្នែកមួយនៃយន្តការតាមដានដើម្បីប្រឆាំងការសម្អាតប្រាក់ និង ហិរញ្ញប្បទានភេរវកម្ម នាយកដ្ឋាន ប្រតិបត្តិតាមតែងតែធ្វើការ ទំនាក់ទំនងទៅកាន់គ្រប់សាខា និងគ្រប់នាយកដ្ឋាន អំពីបញ្ជីខ្មៅនៃ អតិថិជន ដែលពាក់ព័ន្ធនឹងការសម្អាតប្រាក់ ដែលបានចេញដោយ ធនាគារជាតិនៃកម្ពុជា ក្រុមប្រឹក្សាសន្តិសុខអង្គការ សហប្រជាជាតិ ស្ថានទូតនានា និងតួអង្គភាគីពាក់ព័ន្ធផ្សេងទៀត ដើម្បីធានាថា ការត្រួតពិនិត្យ និងការយក ចិត្តទុកដាក់ស្គាល់ ត្រូវបានអនុវត្ត និងវាយតម្លៃបានយ៉ាងត្រឹមត្រូវ។ នាយកដ្ឋានប្រតិបត្តិតាមបានរួម បញ្ចូលនូវ ការអនុវត្ត “ការយកចិត្តទុកដាក់ស្គាល់អតិថិជន” ឬ “ការស្គាល់ អតិថិជន” ជាចំណុចដ៏សំខាន់ សម្រាប់ការបណ្តុះ បណ្តាល ស្តីពីការ ប្រឆាំងការសម្អាតប្រាក់ និងហិរញ្ញប្បទានភេរវកម្ម ដល់បុគ្គលិកថ្មីៗ ក៏ដូចជា ការបណ្តុះបណ្តាល រៀនរៀនរាល់ឆ្នាំសម្រាប់បុគ្គលិកដែល ពាក់ព័ន្ធទាំងអស់។

រាល់របាយការណ៍ដែលតម្រូវទាំងអស់ រួមទាំងរបាយការណ៍ប្រតិបត្តិ ការសង្ស័យ និងរបាយការណ៍ សាច់ប្រាក់ ត្រូវបានផ្ញើជូនអង្គភាព ស៊ើបការណ៍ហិរញ្ញវត្ថុកម្ពុជា បានយ៉ាងទៀងទាត់ និងទាន់ពេលវេលា។ បន្ថែមពីលើនេះទៀត នាយកដ្ឋានប្រតិបត្តិតាមត្រូវបានតែងតាំងឱ្យ មានឯករាជ្យពីថ្នាក់គ្រប់គ្រង និងរាយ ការណ៍ដោយផ្ទាល់ជូន គណៈកម្មាធិការគ្រប់គ្រងហានិភ័យ និងក្រុមប្រឹក្សាភិបាលឯករាជ្យ។

**៣.៣.៤ សវនកម្មផ្ទៃក្នុង**

គណៈកម្មាធិការសវនកម្ម ត្រូវបានបង្កើតឡើងដោយក្រុមប្រឹក្សាភិបាលដែលជាផ្នែកមួយដ៏សំខាន់ នៃអភិបាលកិច្ចរបស់អម្រឹត ដែលមានគោលបំណងចម្បងដើម្បីជួយក្រុមប្រឹក្សាភិបាល៖

- ត្រួតពិនិត្យមើលប្រសិទ្ធផលនៃមុខងារសវនកម្មផ្ទៃក្នុង ក្នុងបរិបទនៃការគ្រប់គ្រងហានិភ័យរបស់អម្រឹត។
- វាយតម្លៃ វិធីសាស្ត្រគណនេយ្យ និងត្រួតពិនិត្យពីសុចរិតភាពនៃរបាយការណ៍ហិរញ្ញវត្ថុ ដំណើរការ គណនេយ្យ ការរៀបចំរបាយការណ៍ហិរញ្ញវត្ថុរបស់អម្រឹត និងរបាយការណ៍ហិរញ្ញវត្ថុដែលបានធ្វើសវនកម្មឯក រាជ្យ។
- ត្រួតពិនិត្យការអនុលោមតាមគោលនយោបាយ នីតិក្រម ច្បាប់ និង បទប្បញ្ញត្តិជាធរមាន។
- ផ្តល់អនុសាសន៍ជូនក្រុមប្រឹក្សាភិបាល អំពីការតែងតាំង និងការបញ្ឈប់សវនករឯករាជ្យ និងត្រួត ពិនិត្យលើលក្ខណសម្បត្តិ និងឯករាជ្យភាពរបស់សវនករឯករាជ្យ។
- ធានាពីភាពត្រឹមត្រូវ និងច្បាស់លាស់នៃព័ត៌មានដែលផ្តល់ជូនសាធារណជន និងធនាគារជាតិនៃកម្ពុជា។

-ធានាសវនករផ្ទៃក្នុងធ្វើសវនកម្មលើប្រសិទ្ធភាព និងការអនុលោមតាម ការប្រឆាំងការសម្អាតប្រាក់ និងហិរញ្ញប្បទានកេរ្តិ៍កម្ម។

-តាមដានការអនុវត្តអនុសាសន៍របស់ធនាគារជាតិនៃកម្ពុជា និង ផ្តល់អនុសាសន៍ដើម្បីដោះស្រាយ។

គោលនយោបាយគណៈកម្មាធិការសវនកម្ម ត្រូវបានអនុម័តដោយប្រធានក្រុមប្រឹក្សាភិបាល ដែលបរិយាយអំពី បេសកកម្ម សិទ្ធិអំណាច ការទទួលខុសត្រូវ ការរៀបចំកិច្ចប្រជុំ សមាសភាពគណៈកម្មាធិការ និងដំណើរការអនុម័តលើគោលនយោបាយនេះ។ គណៈកម្មាធិការសវនកម្ម រួមមានអភិបាលមិនប្រតិបត្តិចំនួន ៣ រូប ដែលត្រូវបានតែងតាំងដោយក្រុមប្រឹក្សាភិបាល ដែលម្នាក់ក្នុងចំណោមនោះ គឺជាអភិបាលឯករាជ្យ ដែលត្រូវបានតែងតាំងជាប្រធានគណៈកម្មាធិការសវនកម្ម។

លោក Antonius Bruijninx	ជា ប្រធាន
បណ្ឌិត Claude Falgon	ជា សមាជិក
លោក សុង សារ៉ន	ជា សមាជិក
អគ្គនាយក	ជា អ្នកអង្កេតការណ៍
នាយកអង្គភាពសវនកម្មផ្ទៃក្នុង	ជា លេខាធិការ និងអ្នករាយការណ៍

នៅក្នុងឆ្នាំ ២០២៤ គណៈកម្មាធិការសវនកម្ម បានពិនិត្យរបាយការណ៍សវនកម្មផ្ទៃក្នុងប្រចាំត្រីមាស និងបានអនុម័តផែនការយុទ្ធសាស្ត្របីឆ្នាំ របស់សវនកម្មផ្ទៃក្នុង (ឆ្នាំ២០២៥-២០២៧) ដែលបានកំណត់ទិសដៅយុទ្ធសាស្ត្រសម្រាប់ផែនការសវនកម្មផ្ទៃក្នុងប្រចាំឆ្នាំ ហើយបានអនុម័ត ផែនការសវនកម្មផ្ទៃក្នុងប្រចាំឆ្នាំ ២០២៥។ អង្គភាពសវនកម្មផ្ទៃក្នុង គឺជាផ្នែកមួយដ៏សំខាន់នៃអភិបាលកិច្ចរបស់អម្រឹត ហើយការទទួលខុសត្រូវរបស់អង្គភាពនេះ ត្រូវបានចែងនៅក្នុង គោលនយោបាយសវនកម្មផ្ទៃក្នុង។ អង្គភាពសវនកម្មផ្ទៃក្នុង គឺមានឯករាជ្យភាពពីប្រតិបត្តិការរបស់អម្រឹត និងរាយការណ៍ដោយផ្ទាល់ទៅគណៈកម្មាធិការសវនកម្ម។

ក្នុងឆ្នាំ២០២៤ អង្គភាពសវនកម្មផ្ទៃក្នុង បានអនុវត្តយ៉ាងពេញលេញតាមនីតិវិធីសវនកម្ម និងស្របតាមផែនការយុទ្ធសាស្ត្រសវនកម្មផ្ទៃក្នុង។ អង្គភាពសវនកម្មផ្ទៃក្នុង បានវាយតម្លៃការបង្កើត និងការអនុវត្ត ការត្រួតពិនិត្យផ្ទៃក្នុង រួមទាំងការអនុលោមតាមច្បាប់ និងបទប្បញ្ញត្តិនានានា លើ ដំណើរការចម្បងចំនួន១២ (Macro-Processes) នៅស្នាក់ការកណ្តាល១៣ ការិយាល័យតំបន់ និង១៥០ សាខា រួមទាំងបានចុះធ្វើត្រួតពិនិត្យចំនួន២៤ សាខា។ ជាការសន្និដ្ឋាន ការត្រួតពិនិត្យផ្ទៃក្នុងរបស់អម្រឹត អាចគ្រប់គ្រង និងកាត់បន្ថយហានិភ័យប្រកបដោយប្រសិទ្ធភាព។

### ជំពូកទី៤

## ការវិភាគចំណុចខ្លាំង និងចំណុចខ្សោយ

បន្ទាប់ពីបានធ្វើការស្រាវជ្រាវ និងវាយតម្លៃកន្លងមកចំពោះ គ្រឹះស្ថានមីក្រូហិរញ្ញវត្ថុអម្រឹតយើងបានរកឃើញនូវចំណុចខ្លាំង និងចំណុចខ្សោយរបស់គ្រឹះស្ថាន ជាពិសេសសម្រាប់ប្រព័ន្ធគ្រប់គ្រងផ្ទៃក្នុងដែលទាក់ទងនឹងគោលនយោបាយ ចំណាយ ឥណទានការគ្រប់គ្រងហានិភ័យ ភូតិវិធី និងប្រព័ន្ធគណនេយ្យរបស់ធនាគារ។

### ៤.១ ការវិភាគលើចំណុចខ្លាំងរបស់គ្រឹះស្ថានមីក្រូហិរញ្ញវត្ថុអម្រឹត

ក្រោយពីបានសិក្សាស្រាវជ្រាវរួចយើងឃើញថា គ្រឹះស្ថានមីក្រូហិរញ្ញវត្ថុអម្រឹតមានចំណុចខ្លាំងមួយចំនួនរួមមាន៖

- អម្រឹតមានទំនាក់ទំនងល្អជាមួយអតិថិជនដែលអាចជួយរក្សាទាំងអតិថិជនចាស់ ហើយទាក់ទាញបានទាំងអតិថិជនថ្មីឱ្យមកប្រើប្រាស់សេវាកម្មរបស់អម្រឹត ដូចជាសេវាឥណទានជាដើម
- អម្រឹតមានយុទ្ធសាស្ត្រគ្រប់គ្រងចំណូលច្បាស់លាស់មានផែនការត្រឹមត្រូវ និងមានប្រសិទ្ធភាព
- អម្រឹតផ្តល់នូវទំនុកចិត្តល្អបំផុតទៅលើសេវាកម្មទៅកាន់អតិថិជនយ៉ាងយកចិត្តទុកដាក់ ដើម្បីទទួលបានការគាំទ្រយ៉ាងយូរអង្វែង
- អម្រឹតសិក្សាដឹងយ៉ាងច្បាស់អំពីតម្រូវការរបស់អតិថិជន ហើយព្យាយាមបំពេញតម្រូវការរបស់នោះទើបធ្វើឱ្យអម្រឹតកើនប្រាក់ចំណូលខ្ពស់
- មានទ្រព្យបញ្ចាំពីអតិថិជន ដើម្បីធានាបាននូវការមិនសងប្រាក់ពីអតិថិជន ( ប្លង់ដី ប្លង់ផ្ទះ អ្នកធានា ) ដើម្បីកាត់បន្ថយនូវហានិភ័យផ្សេងៗ
- អម្រឹតមាននីតិវិធីរឹងមាំក្នុងការគ្រប់គ្រងចំណូល ដូចជាការបែងចែកតាមប្រភេទចំណូលនីមួយៗ ប្រចាំខែបានត្រឹមត្រូវ ហើយមានការកត់ត្រាយ៉ាងច្បាស់លាស់ពីគណនេយ្យករតាមសាខានីមួយៗ
- ប្រព័ន្ធនៃការគ្រប់គ្រងទៅលើចំណូល ឃើញថាមានលក្ខណៈល្អប្រសើរ ព្រោះខាងគ្រឹះស្ថានអាចរកប្រាក់ចំណូលបានច្រើន ដោយមានកំណើនពីមួយឆ្នាំទៅមួយឆ្នាំ ដោយពុំឱ្យមានការថយចុះនូវប្រាក់ចំណូលឡើយ
- អម្រឹតទទួលបាននូវប្រភពចំណូលពីការដាក់ប្រាក់បញ្ញើពីធនាគារដៃគូ។

### ៤.២ ការវិភាគលើចំណុចខ្សោយរបស់គ្រឹះស្ថានមីក្រូហិរញ្ញវត្ថុអម្រឹត

ក្រោយពីបានសិក្សាស្រាវជ្រាវរួចយើងឃើញថា គ្រឹះស្ថានមីក្រូហិរញ្ញវត្ថុអម្រឹតមានចំណុចខ្សោយមួយចំនួនរួមមាន៖

- ការផ្តល់ឥណទានមានលក្ខណៈស្មុគស្មាញ តម្រូវការចាំបាច់ច្រើនធ្វើអោយអតិថិជនមានការពិបាកក្នុងការចម្រើចិត្តទទួលឥណទាន
- ប្រធានការនៃការគ្រប់គ្រងចំណាយនៅមានភាពខ្វះខាតទាល់ទៅនឹងចំណាយដែរមិនចាំបាច់មួយចំនួន
- ការប្រើប្រាស់ទ្រព្យសកម្មនៅមិនទាន់អស់លទ្ធភាពដែលអាចធ្វើទៅបាន។

## ជំពូកទី ៥

### សេចក្តីសន្និដ្ឋាន និងការផ្តល់អនុសាសន៍

#### ៥.១ សេចក្តីសន្និដ្ឋាន

ឆ្លងតាមការសិក្សាស្រាវជ្រាវ និងការវិភាគទៅលើគ្រឹះស្ថានមីក្រូហិរញ្ញវត្ថុអម្រឹតរួចមក យើងអាចវាយតម្លៃបានថាគ្រឹះស្ថានមីក្រូហិរញ្ញវត្ថុអម្រឹត គឺជាគ្រឹះស្ថានមីក្រូហិរញ្ញវត្ថុមួយក្នុងចំណោមគ្រឹះស្ថានមីក្រូហិរញ្ញវត្ថុដទៃទៀតនៅក្នុងព្រះរាជាណាចក្រកម្ពុជាដែលមានការរីកចម្រើនខ្លាំងគួរអោយកត់សម្គាល់ផងដែរ។ ក្នុងនោះទៅទៀតគ្រឹះស្ថានមីក្រូហិរញ្ញវត្ថុអម្រឹតក៏មានគោលនយោបាយច្បាស់លាស់ក្នុងការគ្រប់គ្រងទ្រព្យសកម្ម និងមាននីតិវិធីរបស់ខ្លួនយ៉ាងល្អដោយគោរពទៅតាមគោលការណ៍ទូទៅរបស់ក្រុមប្រឹក្សាភិបាលនិងការទទួលខុសត្រូវ ភាពបត់បែនឈ្លាសវៃ ក្រមសីលធម៌វិជ្ជាជីវៈខ្ពស់ប្រកបទៅដោយប្រសិទ្ធភាព គុណភាព សច្ចភាព និងទំនុកចិត្ត។

ហេតុនេះតាមរយៈការសិក្សាយ៉ាងយកចិត្តទុកដាក់ទៅលើ ការរំលឹកទ្រឹស្តីនិងការអនុវត្តន៍ជាក់ស្តែងដែលទាក់ទង ទៅនឹងប្រធានបទសិក្សាស្រាវជ្រាវខាងលើរួចមកយើងឃើញថា អម្រឹតបានរៀបចំចាត់ចែងទុនបម្រុងក៏ដូចជាទ្រព្យសកម្មរបស់ខ្លួនបានយ៉ាងល្អសម្រាប់យកមកធ្វើការប្រើប្រាស់ក្នុងលក្ខខណ្ឌចាំបាច់ណាមួយ។ ហើយអម្រឹតក៏បាន ផ្តល់នូវសេវាកម្មផ្សេងៗ សម្រាប់អតិថិជនជាទូទៅមាន សេវាកម្មផ្តល់ឥណទាន និងសេវាកម្មទូទាត់ចំណាយផ្សេងៗ ផងដែរ។ ម្យ៉ាងទៀតអម្រឹតក៏បានបង្កើតនូវផលិតផលថ្មីៗជាច្រើន សេវាហិរញ្ញវត្ថុ និងមិនមែនហិរញ្ញវត្ថុបន្ថែមទៀត ដើម្បីបំពេញរាល់តម្រូវការពិតប្រាកដរបស់អតិថិជនគោលដៅស្នូលទាំងអស់ ទាំងអតិថិជនចាស់និងអតិថិជនថ្មី។ លើសពីនេះទៅទៀតខ្លាំងរបស់អម្រឹតបានធ្វើអោយអម្រឹតមានការរីកចម្រើននិងទទួលបានស្គាល់ពីសំណាក់អតិថិជន និងសំណាក់អ្នកវិនិយោគទាំងក្នុងស្រុក និងក្រៅស្រុកទាំងអស់នោះឃើញថាអម្រឹតពិតជាមានសក្តានុពលនិងភាពប៉ិនប្រសព្វក្នុងការគ្រប់គ្រងទ្រព្យសកម្មរបស់ខ្លួនហើយអាចឈរជើងយ៉ាងរឹងមាំទៀតផង។ ដោយឃើញពីសមិទ្ធផលទាំងអស់ដែលកើតឡើងពីការខិតខំ និង ព្យាយាមកន្លងមកជាពិសេសគឺការគ្រប់គ្រងដោយឈរលើទស្សនៈវិស័យ និងបេសកកម្ម បានជំរុញឱ្យគ្រឹះស្ថានមីក្រូ ហិរញ្ញវត្ថុអម្រឹតទទួលបាននូវការរីកចម្រើនកាន់តែខ្លាំងឡើងមកដល់សព្វថ្ងៃនេះ។

សរុបសេចក្តីមក ការសិក្សាទ្រឹស្តីដែលទាក់ទងនឹង ការគ្រប់គ្រងទ្រព្យសកម្ម របស់គ្រឹះស្ថានមីក្រូហិរញ្ញវត្ថុ អម្រឹតយើងអាចសន្និដ្ឋានបានថា ការគ្រប់គ្រងទ្រព្យសកម្ម វាពិតជាមានសារៈសំខាន់ណាស់ក្នុងការយល់ដឹងឱ្យកាន់តែស៊ីជម្រៅពីផលិតផល និងសេវាកម្មនានាដែលគ្រឹះស្ថានមីក្រូហិរញ្ញវត្ថុអម្រឹតមាន ហើយផ្តល់ទៅឱ្យអតិថិជន និងការយល់ដឹងបន្ថែមទៀតទៅលើរបាយការណ៍ហិរញ្ញវត្ថុរបស់គ្រឹះស្ថានមីក្រូហិរញ្ញវត្ថុអម្រឹត។

#### ៥.២ ការផ្តល់អនុសាសន៍

បន្ទាប់ពីធ្វើការសិក្សាស្រាវជ្រាវ ទៅលើគ្រឹះស្ថានមីក្រូហិរញ្ញវត្ថុអម្រឹតរួចមកឃើញថា មានការគ្រប់គ្រងទ្រព្យសកម្មបានយ៉ាងល្អ ហើយទទួលបាននូវការគាំទ្រពីសំណាក់អតិថិជនជាច្រើន ដែលធ្វើឱ្យទីផ្សាររបស់វិស័យនេះចូលរួមចំណែកអភិវឌ្ឍន៍សេដ្ឋកិច្ចកម្ពុជា និងបានផ្តល់ការងារដល់ប្រជាពលរដ្ឋកម្ពុជាផងដែរ។ ប៉ុន្តែទន្ទឹមនឹងការរីកចម្រើនមួយនេះ គ្រឹះស្ថានមីក្រូហិរញ្ញវត្ថុអម្រឹត ក៏មាននូវចំណុចខ្វះខាតមួយចំនួនផងដែរ។

ហេតុដូចនេះហើយ ដើម្បីធ្វើឱ្យសេវាកម្មរបស់គ្រឹះស្ថានមីក្រូហិរញ្ញវត្ថុអម្រឹតកាន់តែមានភាពប្រសើរឡើងថែមទៀតទើបក្រុមយើងខ្ញុំសូមផ្តល់នូវអនុសាសន៍ទៅលើចំណុចដូចជា៖

- អម្រឹតគួរតែកាត់បន្ថយនៅចំណាយមួយចំនួនដែលមិនចាំបាច់ ជាពិសេសទាក់ទងទៅនឹងចំណាយណាមួយដែលមិនបានផលិតចំណូលដល់ស្ថាប័នវិញ
- ទាក់ទងទៅនឹងការផ្តល់ឥណទានអម្រឹតគួរតែកាត់បន្ថយនូវលក្ខខណ្ឌណាដែលមិនចាំបាច់ ហើយយកតែចំណូលសំខាន់ៗដែលអតិថិជនងាយស្រួលទទួលយកបាន
- ព្យាយាមប្រើប្រាស់ទ្រព្យសកម្មដែលមាននៅក្នុងដៃឱ្យអស់ពីលទ្ធភាពតាមរយៈការវិនិយោគឬប្រើទៅតាមតម្រូវការក្នុងការផលិតចំណូលបន្ថែម
- រៀបចំយុទ្ធសាស្ត្រក្នុងការគ្រប់គ្រងធ្វើយ៉ាងណាឱ្យទ្រព្យសកម្មមានការរីកកើនឡើងជាលំដាប់។

## **ឯកសារយោង**

## ឯកសារយោង

1. វិទ្យាស្ថាន វ៉ាន់ដា. (២០២៣). *មូលដ្ឋានគ្រឹះនៃការគ្រប់គ្រង*. បោះពុម្ពលើកទី៧. ៦០ទំព័រ. ភ្នំពេញ។
2. ចិត្រា ជាណេ និង វង់ ឈឹងលាង. (2018, April 02). *តួនាទីនិងមុខងារក្នុងការគ្រប់គ្រង* របាយការណ៍កម្មសិក្សាបញ្ចប់ថ្នាក់បរិញ្ញាបត្រ ជំនាញគ្រប់គ្រងធុរកិច្ចជំនាន់ទី២ នៃសសាកលវិទ្យាល័យភូមិន្ទនីតិសាស្ត្រ និងវិទ្យាសាស្ត្រសេដ្ឋកិច្ច. Retrieved June 15 2025 from [https://www.elibraryrule.com/stream\\_pdf/thesis/322/Report2018%20%288%29.pdf](https://www.elibraryrule.com/stream_pdf/thesis/322/Report2018%20%288%29.pdf)
3. KHsearch. គ្រប់គ្រង (2019, September 05 ). *តើការគ្រប់គ្រងមានន័យដូចម្តេច?* Retrieved from <https://www.khsearch.com/qna/24819>
4. WordPress. មិត្តនិស្សិត. (2011, May31). *និយមន័យនៃការគ្រប់គ្រង*. Retrieved from <https://clubniset.wordpress.com>
5. Sok An-Smile. (2013-12-03) *ការគ្រប់គ្រង*. (Management). Retrieved from <https://sokankeng.wordpress.com/2013/12/03/ការគ្រប់គ្រង-management/>
6. FHSU DIGITAL PRESS(n.d). *The History of Management*. Retrieved June, 15 2025 from <https://fhsu.pressbooks.pub/management/chapter/the-history-of-management/>
7. RHB. *និយមន័យគ្រឹះស្ថានមីក្រូហិរញ្ញវត្ថុ*. Retrieved June, 15 2025 from <https://rhbgroup.com.kh/km/gowave/borrow/what-is-microfinancing-and-why-is-it-important>
8. AMS. (2021, September 29). *ប្រវត្តិគ្រឹះស្ថានមីក្រូហិរញ្ញវត្ថុ*. Retrieved from <https://economy.ams.com.kh/42867>
9. WordPress. Khem Sarith. (2016, October 12). *មុខងារគ្រឹះស្ថានមីក្រូហិរញ្ញវត្ថុ*. Retrieved from <https://khemsarith.wordpress.com/2016/10/12/>
10. mathandmoney. (2018, September 18). *តើអ្វីទៅជា "ទ្រព្យសកម្ម ឬ Active Assets"?* Retrieved from <http://mathnmoney.blogspot.com/2018/09/active-asset.html>
11. Solix(n.d). *វដ្តជីវិតនៃការគ្រប់គ្រងទ្រព្យសកម្ម*. Retrieved June, 15 2025 from <https://www.solix.com/km/products/answers/asset-management-life-cycle-2/>
12. EMAGIA. *តួនាទី និងមុខងាររបស់ទ្រព្យសកម្ម*. Retrieved June, 15 2025 from <https://www.emagia.com/km/blog/accounting-equation/>
13. របាយការណ៍ប្រចាំឆ្នាំ ២០២៣(Annual Report) របស់មីក្រូហិរញ្ញវត្ថុ អម្រឹត។

**ឧបសម្ព័ន្ធ**



# របាយការណ៍ស្ថានភាពហិរញ្ញវត្ថុ

	កំណត់សម្គាល់	២០២៤		២០២៣	
		ដុល្លារអាមេរិក	ពាន់រៀល	ដុល្លារអាមេរិក	ពាន់រៀល
<b>ទ្រព្យសកម្ម</b>					
សាច់ប្រាក់ក្នុងដៃ	៤	៤៥.៧៤២.៦៥២	១៨៤.១១៤.១៧៤	៤២.៦៩៧.១១៣	១៧៤.៤១៧.៧០៧
ប្រាក់បញ្ញើ និងការដាក់ប្រាក់នៅធនាគារកណ្តាល	៥	៣១៧.៥៨៣.៦០៥	១.២៧៨.២៧៤.០១០	៣៩៥.៥៦៤.៥៣៩	១.៦១៥.៨៨១.១៤២
ប្រាក់បញ្ញើ និងការដាក់ប្រាក់នៅធនាគារផ្សេងៗ	៦	១៩.១៣០.៥៩១	៧៧.០០០.៦២៩	១៦.៤២២.៤៦៨	៦៧.០៨៥.៧៨២
ទ្រព្យសកម្មហិរញ្ញវត្ថុវាស់វែងតាមតម្លៃសមស្របក្នុងចំណូលលម្អិតផ្សេងៗ	៧	២៥.០០០	១០០.៦២៥	២៥.០០០	១០២.១២៥
ឥណទាន និងបុរេប្រទានវាស់វែងតាមថ្លៃដើមដករំលស់	៨	១.៤៥៨.៥៩២.៧០១	៥.៨៧០.៨៣៥.៦២២	១.៥៥៩.៧២៣.០៩៣	៦.៣៧១.៤៦៨.៨៣៥
ទ្រព្យសម្បត្តិ និងបរិក្ខារ	៩	៤.៧៩៣.១២៧	១៩.២៩២.៣៣៦	៦.២៦២.២៥៣	២៥.៥៨១.៣០៤
ទ្រព្យសកម្មដែលមានសិទ្ធិប្រើប្រាស់	១០	១៥.៣៨៦.៦៣៧	៦១.៩៣១.២១៤	១៥.៥៧៥.៨៧២	៦៣.៦២៧.៤៣៧
ទ្រព្យសកម្មអរូបី	១១	៤.២៧៦.១៥៩	១៧.២១១.៥៤០	៥.១១៩.៤២៩	២០.៩១២.៨៦៧
ពន្ធពន្យារជាទ្រព្យសកម្ម	១២	១០.០៧២.៦១៣	៤០.៥៤២.២៦៨	៨.៤៣៧.៥៩៥	៣៤.៤៦៧.៥៧៦
ទ្រព្យសកម្មផ្សេងៗ	១៣	៦.៦៧៣.៧២៧	២៦.៨៦១.៧៥០	៧.៥៨៥.៥៧៨	៣០.៩៨៧.០៨៦
<b>ទ្រព្យសកម្មសរុប</b>		<b>១.៤៨២.២៧៦.៨១២</b>	<b>៧.៥៧៦.១៦៤.១៦៨</b>	<b>២.០៥៧.៤១២.៩៤០</b>	<b>៨.៤០៤.៥៣១.៨៦១</b>

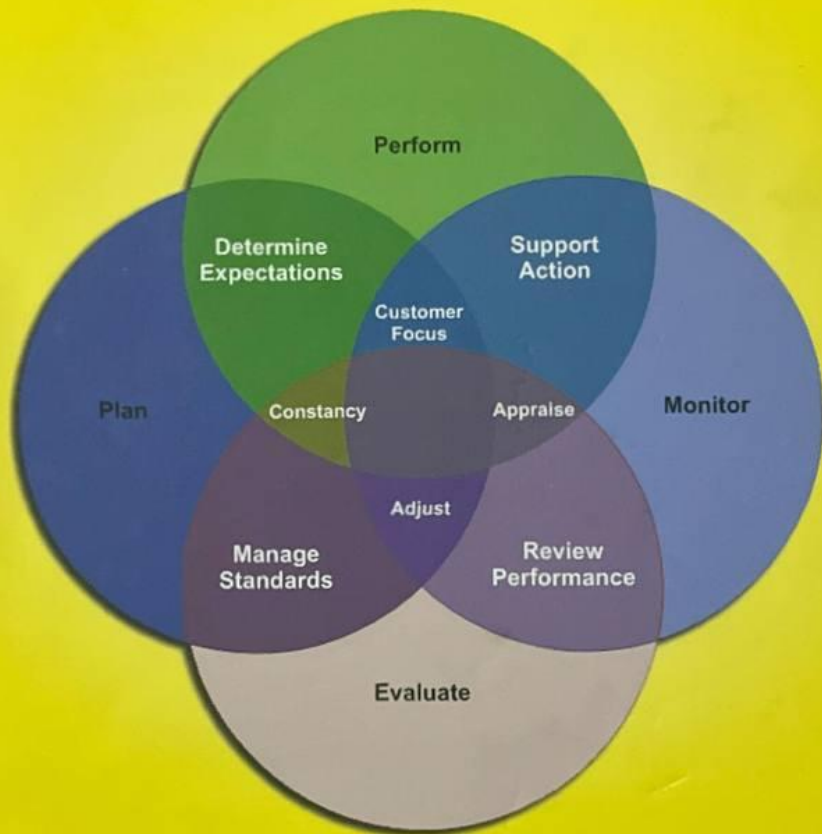
# របាយការណ៍លំហូរសាច់ប្រាក់

សម្រាប់ដំណាច់ឆ្នាំ ថ្ងៃទី៣១ ខែធ្នូ ឆ្នាំ២០២៤

	កំណត់សម្គាល់	២០២៤		២០២៣	
		ដុល្លារអាមេរិក	ពាន់រៀល	ដុល្លារអាមេរិក	ពាន់រៀល
<b>លំហូរសាច់ប្រាក់ពីសកម្មភាពប្រតិបត្តិការ</b>					
សាច់ប្រាក់ពីប្រតិបត្តិការ	៣១(ក)	១២៦.៧២២.៤៥៧	៥១៥.៨៨៧.១២១	៩១.៦៦៥.១៣៩	៣៧៦.៧៤៣.៧២៤
ការប្រាក់បានទទួល		២៣៥.៣២៨.៤៣៩	៩៥៨.០២២.០៧៥	២៥៨.៦៧៤.៧៦១	១.០៦៣.១៥៣.២៦៨
ការប្រាក់បានបង់		(១២៤.២៣៧.៩៧៤)	(៥០៥.៧៧២.៧៩២)	(១១៨.៨៦៥.៥៨៨)	(៤៨៨.៥៣៧.៥៦៧)
ពន្ធលើប្រាក់ចំណូលបានបង់	១៧	(៧.៥៦៦.៩១០)	(៣០.៨០៤.៨៩១)	(១៦.១០៩.២០២)	(៦៦.២០៨.៨២០)
អត្ថប្រយោជន៍បុគ្គលិកបានបង់		(៤.៨១៩.១០៩)	(១៩.៦១៨.៥៩៣)	(២.៤៦៣.៤៥៥)	(១០.១២៤.៩៦៤)
<b>សាច់ប្រាក់សុទ្ធពីសកម្មភាពប្រតិបត្តិការ</b>		<b>២២៥.៤២៦.៩០៣</b>	<b>៩១៧.៧១២.៩២០</b>	<b>២១២.៩០១.៦១៥</b>	<b>៨៧៥.០២៥.៦៤១</b>



# វិទ្យាស្ថាន វ៉ាន់ដា VANDA INSTITUTE



## មូលដ្ឋានគ្រឹះនៃការគ្រប់គ្រង [PRINCIPLE OF MANAGEMENT]

Amret. 🏠 ផ្ទះ 👤 គណនី 🔒 ព័ត៌មានឯកសារ 📄 ការបញ្ជូនប្រាក់ ប្រាក់បញ្ញើ និងសង្ខេប 📞 ជំនួយ 📧 តារាង 🔍 EN 🌐 📱

**ទំហំឥណទានរហូតដល់ ៣០.០០០ ដុល្លារ**  
ដើម្បីឆ្លើយតបទៅនឹងតម្រូវការផ្ទាល់ខ្លួន និងគ្រួសាររបស់អ្នក។

ឥណទានប្រើប្រាស់ផ្ទាល់ខ្លួន

ឥណទានប្រើប្រាស់ផ្ទាល់ខ្លួន

បង្ហាញប្រព័ន្ធគណនា

ឥណទានប្រើប្រាស់ផ្ទាល់ខ្លួន

ចែករំលែកនៅទីនេះ: [f](#) [t](#) [in](#) [@](#)

ឥណទានប្រើប្រាស់ផ្ទាល់ខ្លួន គឺជាទិញប្រាក់កម្រៃការគ្រួសាររបស់អ្នក បង់ប្រាក់បញ្ញើ ទិញមធ្យោបាយធ្វើដំណើរ ឬ ប្រើប្រាស់សម្រាប់ចំណាយបន្ទាន់ផ្សេងៗ។

**ឯកសារតម្រូវបាយស្រួល**  
ទទួលបានប្រាក់ប្រគល់ប្រាក់បញ្ញើ រួមបញ្ចូលទាំងទ្រព្យធានាបំណុលរបស់អ្នកផ្សេង

**អនុម័តឥណទានហ្វែស**  
អនុម័តនិងបញ្ជូនឥណទានក្នុងចន្លោះពេល ពេលវេលាប្រាក់កម្រៃការគ្រួសារ

**ស្នើឥណទានតាមអនឡាញ**  
បំពេញតាមអនឡាញដោយមិនចាំបាច់មកសាងផ្ទាល់

លក្ខណៈពិសេស អត្ថប្រយោជន៍ ឯកសារតម្រូវ

# What Is an Asset? Definition, Types, and Examples

By [THE INVESTOPEDIA TEAM](#) Updated April 04, 2025  
Reviewed by [DAVID KINDNESS](#)  
Fact checked by [TIMOTHY LI](#)

Table of Contents

- What Is an Asset?
- How Assets Work
- Types
- Assets vs. Liabilities
- Explain Like I'm 5
- FAQs
- The Bottom Line

Part of the Series **Guide to Accounting**

