



**ក្រសួងអប់រំ យុវជន និងកីឡា**

MINISTRY OF EDUCATION YOUTH AND SPORTS

**សាកលវិទ្យាល័យ វ៉ាន់ដា**

VANDA UNIVERSITY



**សារណាបញ្ចប់ថ្នាក់បរិញ្ញាបត្រ**

**ការធ្វើសវនកម្មផ្ទៃក្នុងលើអចលនកម្មរូបិ**

**របស់ក្រុមហ៊ុន អេ អិម អេ**

INTERNAL AUDIT OF FIXED ASSETS FOR R.M.A COMPANY

**ជំនាញ គណនេយ្យ**

**រាជធានីភ្នំពេញ-ឆ្នាំ២០២៥**

PHNOM PENH-2025



**ក្រសួងអប់រំ យុវជន និងកីឡា**

MINISTRY OF EDUCATION YOUTH AND SPORTS

**សាកលវិទ្យាល័យ វ៉ាន់ដា**

VANDA UNIVERSITY



**សារណាមញ្ញប័ត្រាភ័ក្តិបរិច្ឆេទ**

**ការធ្វើសវនកម្មផ្ទៃក្នុងលើអចលកម្មរូបិ**

**របស់ក្រុមហ៊ុន អេ អិម អេ**

INTERNAL AUDIT OF FIXED ASSETS FOR R.M.A  
COMPANY

**គ្រូណែនាំ៖ សូយ ស្ទី**

**ជំនាញ គណនេយ្យ**

**រាជធានីភ្នំពេញ-ឆ្នាំ២០២៥**

PHNOM PENH-2025



**គណៈកម្មការត្រួតពិនិត្យសារណាបញ្ចប់ថ្នាក់បរិញ្ញាបត្រជំនាន់ទី២២  
ប្រធានបទ៖ ការធ្វើសវនកម្មផ្ទៃក្នុងលើអចលកម្មមីរបស់  
ក្រុមហ៊ុន អ អិម អេ**

គណៈកម្មការវាយតម្លៃទី១

បេក្ខបណ្ឌិត មាស សំណាង

ត្រូវណែនាំ

ឆុយ រស្មី

គណៈកម្មការវាយតម្លៃទី៣

បេក្ខបណ្ឌិត យ៉ែម សុខហៀក

គណៈកម្មការវាយតម្លៃទី២

បេក្ខបណ្ឌិត យ៉ាក រុទ្ធី

ប្រធានគណៈកម្មការវាយតម្លៃ និងជំនាយក  
មជ្ឈមណ្ឌលស្រាវជ្រាវ

បណ្ឌិត សេង សំអឿន

អនុប្រធានគណៈកម្មការវាយតម្លៃ និងជំនាយករង  
មជ្ឈមណ្ឌលស្រាវជ្រាវ

បេក្ខបណ្ឌិត ស្រេង ផល្លា



សាកលវិទ្យាធិការ

បណ្ឌិត ហេង វ៉ាន់ដា

សាកលវិទ្យាធិការរងអចិន្ត្រៃយ៍

បណ្ឌិត ហ៊ុ គុជគន្ធលឺនណា

## **អារម្ភកថា**

ក្រោយពីបានសិក្សាថ្នាក់បរិញ្ញាបត្រជំនាញ គណនេយ្យ នៅសាកលវិទ្យាល័យវ៉ាន់ដា អស់រយៈពេល ៤ឆ្នាំសិក្សារួចមក ក្រុមយើងខ្ញុំបានទទួលនូវចំណេះដឹងជាច្រើន ពាក់ព័ន្ធនឹងមុខវិជ្ជាគណនេយ្យជាពិសេស ក្រុមយើងខ្ញុំយល់ច្បាស់ថាជំនាញគណនេយ្យគឺជាជំនាញមានសារៈសំខាន់មួយដែរសម្រាប់ទីផ្សារបច្ចុប្បន្ន ក្នុងនោះស្ថាប័នរដ្ឋក្តី ឯកជនក្តី ឬអង្គការក្រៅរដ្ឋាភិបាលក្តី សុទ្ធតែត្រូវអនុវត្តកិច្ចការគណនេយ្យដូចគ្នា។ ដោយឡែកដើម្បីឱ្យការសិក្សារបស់និស្សិតកាន់តែមានគុណភាពខ្ពស់ សាកលវិទ្យាល័យ វ៉ាន់ដា បានបញ្ចូល នូវមុខជំនាញសំខាន់ៗដែលពាក់ព័ន្ធនឹងការងារ គណនេយ្យនិងហិរញ្ញវត្ថុនិងធនាគារ តាមកម្មវិធីសិក្សាក្នុង ឆ្នាំសិក្សាទីមួយ រហូតដល់ឆ្នាំសិក្សាទី៤។

គ្រប់មុខវិជ្ជាទាំងអស់ សុទ្ធតែមានសារៈសំខាន់ក្នុងការត្រួតត្រាយផ្លូវនិស្សិតឱ្យយល់ច្បាស់ពីការអនុវត្តការងារគណនេយ្យពីការចាប់ផ្តើមរៀបចំផែនការ ការអនុវត្ត ការបញ្ចប់ និងត្រួតពិនិត្យ វាយតម្លៃព្រមទាំង ផ្តល់ជាអនុសាសន៍នៅក្នុងការងារគណនេយ្យ ដើម្បីពង្រឹងប្រសិទ្ធភាពគណនេយ្យនៅក្នុងស្ថាប័នខ្លួន ក្នុង ន័យឆ្លើយតបឱ្យបានល្អប្រសើរនឹងគោលនយោបាយរបស់រាជរដ្ឋាភិបាលដែលបានដាក់ចេញ។ ដោយក្រុម យើងខ្ញុំសង្កេតឃើញថាកិច្ចការងារមួយនេះមានសារៈសំខាន់ខ្លាំងស្របពេលនៃការសរសេរសារណាបញ្ចប់ ការសិក្សាថ្នាក់បរិញ្ញាបត្របានមកដល់ ទើបក្រុមយើងខ្ញុំសម្រេចចិត្តជ្រើសរើសនូវប្រធានបទមួយស្តីពី **“ការធ្វើ សវនកម្មផ្ទៃក្នុងលើអចលកម្មបឺរបស់ក្រុមហ៊ុន អ អិម អេ”** យកមកធ្វើការសិក្សាស្រាវជ្រាវ និងចងក្រងក្នុង គោលបំណងឱ្យអ្នកស្រាវជ្រាវទាំងអស់ឱ្យយល់កាន់តែស៊ីជម្រៅពីការរៀបចំសារណានិងប្រសិទ្ធភាពនៃ ការងារគណនេយ្យ។ ក្រុមយើងខ្ញុំសង្ឃឹមថាការរៀបចំសារណានេះ នឹងបានចូលរួមចំណែកក្នុងការស្រាវជ្រាវ របស់និស្សិតជំនាន់ក្រោយៗ ព្រមទាំងអ្នកស្រាវជ្រាវដ៏ទៃទៀត ដែលមានបំណងសិក្សាស្វែងយល់ពីកិច្ចការ នេះ។

ជាទីបញ្ចប់ក្រុមយើងខ្ញុំ សូមមេត្តាខន្តី អភ័យទោសពីសំណាក់លោកគ្រូ អ្នកគ្រូ រៀបច្បង និងអ្នកអាន ទាំងអស់នូវរាល់កំហុសឆ្គង ដែលកើតមានដោយអចេតនានៅក្នុងសារណានេះ ហើយក្រុមយើងខ្ញុំរីករាយនឹង ទទួលយករាល់ការរិះគន់ក្នុងន័យស្ថាបនាដើម្បីឱ្យការរៀបចំលើកក្រោយទៀតមានភាពកាន់តែល្អប្រសើរ។

**រចនាសម្ព័ន្ធ**



**ប៊ែង ផាណ្ណា**  
ID: B22/1044



**ហង្ស សុវ៉ាន់មរកត**  
ID: B22/2485



**រ៉េត ស្រីល័ក**  
ID: B22/216



**អ៊ឹង សុខជីង**  
ID: MoEYS22/046

**សេចក្តីថ្លែងអំណរគុណ**

ក្រុមយើងខ្ញុំជានិស្សិតនៃសាកលវិទ្យាល័យ វ៉ាន់ដា ថ្នាក់បរិញ្ញាបត្រ ជំនាន់ទី២២ ជំនាញ គណនេយ្យ  
**សូមសម្តែងនូវការគោរពដ៏ខ្ពង់ខ្ពស់ និងថ្លែងអំណរគុណដ៏ជ្រាលជ្រៅចំពោះ**

ក្រុមគ្រូសារដែលបានជួយឧបត្ថម្ភ គាំទ្រ ទាំងសម្ភារៈ ថវិកា និងស្មារតី ជំរុញលើកទឹកចិត្ត ដល់ក្រុមយើងខ្ញុំ ក្នុងការសិក្សារៀនសូត្រដើម្បីទទួលបានចំណេះដឹងរហូតមកដល់សព្វថ្ងៃនេះ។ ក្នុងនោះក្រុមយើងខ្ញុំសូមសម្តែងនូវការគោរព និងកតញ្ញាតាមយ៉ាងជ្រាលជ្រៅបំផុត ដល់អ្នកមានគុណ ដែលបានផ្តល់កំណើតដល់នាងខ្ញុំគ្រប់រូប និងសូមគោរពថ្លែងអំណរគុណយ៉ាងជ្រាលជ្រៅ ដល់បណ្តាសាស្ត្រាចារ្យ លោកគ្រូ អ្នកគ្រូទាំងអស់ ដែលបានបណ្តុះបណ្តាលក្រុមយើងខ្ញុំនាពេលកន្លងមក។

ក្រុមយើងខ្ញុំ សូមសម្តែងនូវការគោរពដ៏ខ្ពង់ខ្ពស់ជ្រាលជ្រៅដល់ឯកឧត្តមបណ្ឌិត **ហេង ភ័ន់ដា** សាកលវិទ្យាធិការនៃសាកលវិទ្យាល័យ វ៉ាន់ដាដែលបានផ្តល់ទឹកនៃឯកឧត្តមបណ្ឌិត ព្រមទាំងផ្តល់បទពិសោធន៍យ៉ាងច្រើនដល់យើងខ្ញុំ។

សូមគោរពថ្លែងអំណរគុណចំពោះលោកគ្រូ **ឆុយ ស្រី** ជាគ្រូណែនាំ ដោយបានជួយជ្រោមជ្រែងបង្កាត់បង្ហាញសព្វបែបយ៉ាង ដើម្បីជួយដល់ក្រុមយើងខ្ញុំបញ្ចប់កិច្ចការសារណានេះជាស្ថាពរ។

សូមគោរពថ្លែងអំណរគុណដល់សាស្ត្រាចារ្យ លោកគ្រូ អ្នកគ្រូ និងបុគ្គលិកនៃសាកលវិទ្យាល័យវ៉ាន់ដាទាំងអស់ដែលបានខិតខំប្រឹងប្រែងក្នុងការបង្កាត់បង្ហាញ លើកទឹកចិត្ត អនុគ្រោះដល់ក្រុមយើងខ្ញុំ រហូតធ្វើឱ្យការសិក្សាបានបញ្ចប់ និងទទួលបានជោគជ័យគួរជាទីមោទនៈ។

ធ្លៀតក្នុងឱកាសនេះដែរ ក្រុមយើងខ្ញុំសូមប្រសិទ្ធពរជ័យជូនដល់បុគ្គលទាំងអស់ខាងលើឱ្យជួបតែពុទ្ធពរឫសប្រការ គឺអាយុ វណ្ណៈ សុខៈ ពលៈ កុំបីឃ្លៀងឃ្លាតឡើយ។

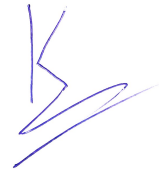
**អំណះអំណាច**

ក្រុមនាងខ្ញុំ ជានិស្សិតបរិញ្ញាបត្រ ជំនាញគណនេយ្យនៃសាកលវិទ្យាល័យ វ៉ាន់ដា ជំនាន់ទី២២៖ សូមធានាអះអាងថាខ្លឹមសារសារណាក្រោមប្រធានបទ “ការធ្វើសវនកម្មផ្ទៃក្នុងលើអចលកម្មរូបិយប័ណ្ណរបស់ក្រុមហ៊ុន អ អិម អេ” នេះគឺជាស្នាដៃរបស់ក្រុមនាងខ្ញុំ ដោយគ្មានការពាក់ព័ន្ធនឹងរបាយការណ៍ស្រាវជ្រាវរបស់អ្នកផ្សេង ទៀត។ ទិន្នន័យ និងលទ្ធផលនៃការស្រាវជ្រាវដែលលើកឡើងនេះជាអត្ថបទស្រាវជ្រាវថ្មីសុទ្ធសាធដែលពុំ ធ្លាប់មានជនណាម្នាក់យកទៅប្រើប្រាស់ក្នុងការស្រាវជ្រាវពីមុនឡើយ។

ថ្ងៃ.ពុធ.៨កើត ខែភទ្រិភ ឆ្នាំម្សាញ់ សប្តស័ក ព.ស.២៥៦៩

ថ្ងៃទី២៩ ខែតុលា ឆ្នាំ២០២៥

**ហត្ថលេខាតំណាងក្រុម**



ហង្ស សុវ៉ាន់មរកត

## **សេចក្តីសង្ខេបនៃការស្រាវជ្រាវ**

ឆ្លងតាមការស្រាវជ្រាវកន្លងមកធ្វើឱ្យយើងដឹងថាគ្រប់អង្គការអាជីវកម្ម ក្រុមហ៊ុនពាណិជ្ជកម្ម សហគ្រាស ស្ថាប័នរដ្ឋាភិបាល អង្គការ សមាគម សាសនា ត្រូវតែមានប្រព័ន្ធគ្រប់គ្រងផ្ទៃក្នុង ការកាត់បន្ថយ ការកែច្នៃបន្ត អំពើពុករលួយ បង្កើនទំនុកចិត្តលើ របាយការណ៍សវនកម្មផ្ទៃក្នុងលើអចលកម្មរូបិយដូនដល់សាធារណជនទូទៅ ការគោរពតាមច្បាប់ លិខិតបទដ្ឋាន និងការពារទ្រព្យសម្បត្តិជា ចាំបាច់ ដើម្បីសម្រេចឱ្យបាននូវគោលបំណង របស់ក្រុមហ៊ុន។ ការធ្វើសវនកម្មផ្ទៃក្នុងរបស់សវនកម្មក្រុមហ៊ុន អ អិម អេ (ខេមបូឌា)ត្រូវបានធ្វើឡើងមក ដើម្បីជួយក្នុងការតាមដាន ត្រួតពិនិត្យ វាយតម្លៃ ការរៀបចំការចាត់ចែងនៃការធ្វើសវនកម្មផ្ទៃក្នុងលើអចល កម្មរូបិយកាន់តែខ្លាំងក្លា ប្រព័ន្ធគ្រប់គ្រងផ្ទៃក្នុងឱ្យកាន់តែរឹងមាំបន្ថែមទៀត ពីព្រោះសវនកម្មផ្ទៃក្នុងលើអចល កម្មរូបិយមានដំណើរការយ៉ាងសំខាន់ក្នុងការត្រួតពិនិត្យគុណភាព ស្តង់ដារ បច្ចេកទេស និងការត្រួតពិនិត្យភាព ត្រឹមត្រូវនៃប្រតិបត្តិការជួយកាត់បន្ថយនៃការខូចខាតទំនិញ ឬអចលកម្មរូបិយទាំងឡាយដែលកើតមានឡើងនៅ ក្នុងក្រុមហ៊ុន។ សវនករផ្ទៃក្នុងពេញទៅដោយចំណេះដឹង ក្រមសីលធម៌ វិជ្ជាជីវៈខ្ពស់ក្នុងការអភិវឌ្ឍក្រុម ហ៊ុន និងសម្រេចបាននូវនិរន្តរភាពក្នុងការគ្រប់គ្រងផ្ទៃក្នុង របស់ក្រុមហ៊ុន អ អិម អេ (ខេមបូឌា)។ ដំណោះ ស្រាយ គឺត្រូវរៀបចំឱ្យមានការប្រជុំតាមដានឱ្យបានញឹកញាប់ ដើម្បីឱ្យសវនករមានពេលវេលាគ្រប់គ្រាន់ក្នុង ការស្វែងរកចំណុចខ្វះខាត ដែលអាចកែតម្រូវបានទាន់ពេលវេលាស្របទៅតាមបទដ្ឋានសវនកម្ម ទទួល ខុសត្រូវ និងបោះផ្សាយនូវរបាយការណ៍សវនកម្មជាទីទុកចិត្តដល់អ្នកប្រើប្រាស់ដើម្បីធ្វើការសម្រេចចិត្ត។

បន្ទាប់ពីធ្វើការសិក្សាស្រាវជ្រាវនេះ បានបង្ហាញឱ្យយើងឃើញថា ការធ្វើសវនកម្មផ្ទៃក្នុងលើអចលកម្មរូបិយ របស់ក្រុមហ៊ុន អ អិម អេ (ខេមបូឌា) មានសារៈសំខាន់ជាស្នូលក្នុងការធ្វើឱ្យក្រុមហ៊ុនអាចបោះជំហានក្លាយជា ក្រុមហ៊ុនគួរជាទីទុកចិត្តរបស់អ្នកប្រើប្រាស់។ ដូច្នេះហើយ ក្រុមហ៊ុនគួរតែមានការត្រួតពិនិត្យគុណភាព ស្តង់ដារ បច្ចេកទេស ការរៀបចំ ការចាត់ចែង ផ្នែកសវនកម្មផ្ទៃក្នុងឱ្យកាន់តែមានភាពល្អប្រសើរ ពីព្រោះថាការធ្វើសវន កម្មផ្ទៃក្នុងលើអចលកម្មរូបិយជាផ្នែកមួយដ៏សំខាន់ ក្នុងការគ្រប់គ្រងហានិភ័យរបស់ក្រុមហ៊ុន។

# មាតិកា

ទំព័រ

អារម្ភកថា .....	i
រចនាសម្ព័ន្ធ .....	ii
សេចក្តីថ្លែងអំណរគុណ .....	iii
អំណះអំណាង .....	iv
សេចក្តីសង្ខេបនៃការស្រាវជ្រាវ .....	v
មាតិកា .....	vi

## ជំពូកទី១

### សេចក្តីផ្តើម

១.១ លំនាំបញ្ហានៃការស្រាវជ្រាវ.....	១
១.២ ចំណោទបញ្ហានៃការស្រាវជ្រាវ .....	២
១.ដំណើរការសវនកម្មផ្ទៃក្នុងលើអចលកម្មបីរបស់ក្រុមហ៊ុន អ អិម អេ(ខេមបូឌា) មានយ៉ាងដូចម្តេច ?	
២.តើការធ្វើសវនកម្មផ្ទៃក្នុងលើអចលកម្មបីរបស់ក្រុមហ៊ុន អ អិម អេ(ខេមបូឌា)មានសារៈសំខាន់អ្វីខ្លះ ?	
១.៣ គោលបំណងនៃការស្រាវជ្រាវ .....	២
១.៤ ទំហំដែនកំណត់ និងវិសាលភាពនៃការស្រាវជ្រាវ .....	២
១.៤.១ ទំហំដែនកំណត់.....	២
១.៤.២ វិសាលភាពនៃការស្រាវជ្រាវ .....	២
១.៥ វិធីសាស្ត្រនៃការស្រាវជ្រាវ .....	២
១.៥.១ ការប្រមូលទិន្នន័យដំបូង .....	៣
១.៥.២ ការប្រមូលទិន្នន័យបន្ទាប់ .....	៣
១.៦ សារៈសំខាន់នៃការស្រាវជ្រាវ .....	៣
១.៧ រចនាសម្ព័ន្ធនៃការស្រាវជ្រាវ.....	៣

## ជំពូកទី២

### ការធ្វើសវនកម្មផ្ទៃក្នុងលើអចលកម្មរួម

២.១ លក្ខណៈទូទៅនៃការធ្វើសវនកម្ម .....	៤
២.១.១ និយមន័យសវនកម្ម.....	៤
២.១.២ ប្រវត្តិនៃសវនកម្ម .....	៤
២.១.៣ ទ្រឹស្តីនៃការធ្វើសវនកម្ម.....	៦
២.២ ដំណើរការសវនកម្មផ្ទៃក្នុងលើអចលកម្មបីរបស់ក្រុមហ៊ុន .....	៦

២.២.១ និយមន័យអចលកម្ម .....	៦
២.២.២ ប្រវត្តិអចលកម្ម .....	៧
២.២.៣ ប្រភេទនៃអចលកម្ម.....	៧
២.៣ ការធ្វើសវនកម្មផ្ទៃក្នុងលើអចលកម្មរូបិរបស់ក្រុមហ៊ុនមានសារៈសំខាន់.....	៨
២.៣.១ និយមន័យក្រុមហ៊ុន .....	៨
២.៣.២ ប្រវត្តិក្រុមហ៊ុន .....	៨
២.៣.៣ ប្រភេទក្រុមហ៊ុន.....	៩

**ជំពូកទី៣**

**ការធ្វើសវនកម្មផ្ទៃក្នុងលើអចលកម្មរូបិរបស់ក្រុមហ៊ុន អ អិម អេ**

៣.១ ស្ថានភាពទូទៅរបស់ក្រុមហ៊ុន អ អិម អេ(ខេមបូឌា) .....	១០
៣.១.១ ប្រវត្តិរបស់ក្រុមហ៊ុន អ អិម អេ(គ្រុប).....	១០
៣.១.២ ចក្ខុវិស័យ បេសកកម្ម និងតម្លៃរបស់ក្រុមហ៊ុន អ អិម អេ(ខេមបូឌា) .....	១០
ក.ចក្ខុវិស័យ .....	១០
ខ.បេសកកម្ម និង តម្លៃ.....	១០
៣.១.៣ រចនាសម្ព័ន្ធរបស់ក្រុមហ៊ុនអ អិម អេ(ខេមបូឌា) .....	១២
៣.២ ដំណើរការសវនកម្មផ្ទៃក្នុងលើអចលកម្មរូបិរបស់ក្រុមហ៊ុន អ អិម អេ (ខេមបូឌា) .....	១៣
៣.២.១ ការធ្វើផែនការសវនកម្ម.....	១៣
៣.២.២ ការប្រតិបត្តិការសវនកម្ម .....	១៣
៣.២.៣ របាយការណ៍សវនកម្ម .....	១៤
៣.២.៤ ការតាមដានសវនកម្ម.....	១៥
៣.៣ សារៈសំខាន់នៃសវនកម្មផ្ទៃក្នុងលើអចលកម្មរូបិរបស់ក្រុមហ៊ុន អ អិម អេ(ខេមបូឌា) .....	១៥
៣.២.១ ការត្រួតពិនិត្យនិងការបញ្ជាក់អំពីស្ថានភាពអចលកម្មរូបិ.....	១៥
៣.៣.២. ការពិនិត្យគុណភាពនិងអាយុកាលអចលកម្ម.....	១៦
៣.៣.៣. ការច្បាស់លាស់នៃការរាប់បញ្ចូលក្នុងកិច្ចការហិរញ្ញវត្ថុ.....	១៦
៣.៣.៤. ការកាត់បន្ថយហានិភ័យការបាត់បង់.....	១៦
៣.៣.៥.ការទ្រទ្រង់ក្នុងការសម្រេចចិត្តសម្រាប់ការវិនិយោគនាពេលអនាគត.....	១៦
៣.៣.៦. ការពង្រឹងភាពស្របច្បាប់និងការប្រកាសសារពើពន្ធ.....	១៦
៣.៣.៧. ការកែលម្អប្រសិទ្ធភាពប្រតិបត្តិការ.....	១៦

**ជំពូកទី៤**

**ការវិភាគលើចំណុចខ្លាំង និងចំណុចខ្សោយ**

៤.១ ការវិភាគលើចំណុចខ្លាំង.....	១៧
៤.២ ការវិភាគលើចំណុចខ្សោយ .....	១៧

**ជំពូកទី៥**  
**សេចក្តីសន្និដ្ឋាន និងការផ្តល់អនុសាសន៍**

៥.១ សេចក្តីសន្និដ្ឋាន ..... ១៩

៥.២ ការផ្តល់អនុសាសន៍ ..... ១៩

**ឯកសារយោង**

**ឧបសម្ព័ន្ធ**

# ជំពូកទី១ សេចក្តីផ្តើម

## ១.១ លំនាំបញ្ជាក់នៃការស្រាវជ្រាវ

នាពេលបច្ចុប្បន្ននេះ ប្រទេសកម្ពុជាមានភាពរីកចម្រើនស្ទើរតែគ្រប់វិស័យនិងប្រកាន់ នូវប្រព័ន្ធសេដ្ឋកិច្ច ទីផ្សារសេរី ដែលមានលក្ខណៈអំណោយផលជាច្រើនដើម្បីទាក់ទាញអ្នកវិនិយោគទាំងក្នុងស្រុក និងបរទេស មកធ្វើការបណ្តាក់ទុនយ៉ាងច្រើនជាបន្តបន្ទាប់ ដែលជាមូលហេតុបណ្តាលឱ្យមានក្រុមហ៊ុន និងសហគ្រាសជា ច្រើនបានបង្កើតឡើង។ ក្នុងនោះវិស័យពាណិជ្ជកម្ម សកម្មភាពទិញ-លក់ទំនិញ បានដើរតួនាទីយ៉ាងសំខាន់ និងបានចូលរួមចំណែកក្នុងការអភិវឌ្ឍសេដ្ឋកិច្ចជាតិសង្គមការបង្កើតមុខរបរទំនើបការរូបនីយកម្ម និងការវិវត្ត ឥតឈប់ឈរ។ សកម្មភាពទាំងឡាយរបស់វិស័យពាណិជ្ជកម្មអាចធ្វើបានតាមទម្រង់ជាច្រើន ដែលពេលខ្លះ មានលក្ខណៈឯកជនសុទ្ធសាធ និងពេលខ្លះក៏មានការចូលរួមពីសកលលោកតាមរយៈអ្នកវិនិយោគ បរទេស ដើម្បីទទួលបាននូវការផ្គត់ផ្គង់ទំនិញ ឬសេវាកម្មសម្រាប់បំពេញតម្រូវការទីផ្សារ។

ក្រុមហ៊ុនកាន់តែរីកចម្រើន ការប្រកួតប្រជែកលើទីផ្សារកាន់ខ្លាំងក្លា ចាំបាច់ត្រូវពិនិត្យនូវប្រព័ន្ធ អភិបាលកិច្ច និងការគ្រប់គ្រងឱ្យមានប្រសិទ្ធភាពខ្ពស់។ នៅពេលនោះហើយវត្តមានសវនកម្ម ពិសេសសវន កម្មផ្ទៃក្នុង បានដើរតួនាទីអចលកម្មយ៉ាងសំខាន់ក្នុងការតាមដាន និងវាយតម្លៃលើអចលកម្មទាំងនោះ ដើម្បីធានាបាននូវគុណភាព ស្តង់ដារ សុវត្ថិភាព និងការគ្រប់គ្រងប្រកបដោយប្រសិទ្ធភាពខ្ពស់ សម្រេចបាន គោលបំណងរបស់ក្រុមហ៊ុន។ មុខងាររបស់សវនកម្មផ្ទៃក្នុងរបស់អចលកម្មរូបិមានសារៈសំខាន់ធ្វើយ៉ាងណា ដើម្បីធានាថាមិនមានហានិភ័យ ការគ្រប់គ្រងអាជីវកម្មដំណើរការនៃការត្រួតពិនិត្យប្រព័ន្ធគ្រប់គ្រងអចលកម្មរូបិ ប្រកបដោយភាពរលូន និងមានប្រសិទ្ធភាព។ អចលកម្មត្រូវបានចាត់ទុកជាពហុប្រភេទ គឺអចលកម្មរូបិ អចល កម្មអរូបិ និងធនធានធម្មជាតិ ដែលក្នុងនោះអចលកម្មរូបិ គឺជាទ្រព្យសកម្មពេញលេញរបស់ក្រុមហ៊ុនដែល មានសារៈសំខាន់ នៅក្នុងឃ្លាំងនិងវាយតម្លៃទិញ-លក់ទំនិញទៅកាន់អតិថិជន ដើម្បីធានាបាននូវប្រសិទ្ធភាព ស្តង់ដារ គុណភាព សុវត្ថិភាពនិងកាត់បន្ថយហានិភ័យទាំងឡាយទៅកាន់អ្នកប្រើប្រាស់ ក្នុងការសម្រេចបាន នូវគោលដៅរបស់ក្រុមហ៊ុន។ ក្រុមហ៊ុន ឬស្ថាប័ននីមួយៗត្រូវមានអចលកម្មរូបិប្រកបដោយប្រសិទ្ធភាព ពីព្រោះ វាជួយដល់ក្រុមហ៊ុនឱ្យកាន់តែមានភាពប្រសើរឡើងទាំងផ្នែកហិរញ្ញវត្ថុ និងផ្នែកផ្សេងៗទៀតនៅក្នុងក្រុមហ៊ុន។

ដូច្នេះ ដើម្បីជំនួយដល់ការយល់ដឹងអំពីអចលកម្មរូបិឱ្យកាន់តែច្បាស់លាស់ សារណាមួយនេះ ផ្តោ តសំខាន់លើប្រធាន «ការធ្វើសវនកម្មផ្ទៃក្នុងលើអចលកម្មរូបិរបស់ក្រុមហ៊ុន អ អិម អេ» មកធ្វើការ ស្រាវជ្រាវសារណាបញ្ចប់បរិញ្ញាបត្រនេះ។ ការធ្វើអចលកម្មរូបិ គឺផ្តោតទៅលើទ្រព្យសកម្ម ឬការទិញ-លក់ ទំនិញ និងការត្រួតពិនិត្យគុណភាព ស្តង់ដារ បច្ចេកទេស និងត្រួតពិនិត្យភាពត្រឹមត្រូវនៃប្រតិបត្តិការជួយកាត់ បន្ថយនៃការខូចខាតទំនិញឬទ្រព្យសកម្ម។ ក្រុមនាងខ្ញុំសង្ឃឹមថា លទ្ធផលដែលក្រុមនាងខ្ញុំបានសិក្សាស្រាវជ្រាវ នេះពិតជាអាចបំពេញចន្លោះខ្លះខាតដល់ក្រុមហ៊ុន។

**១.២ ចំណោទបញ្ជាក់នៃការស្រាវជ្រាវ**

ការធ្វើសវនកម្ម ជាពិសេសគឺការធ្វើសវនកម្មផ្ទៃក្នុងនេះ គឺពិតជាសំខាន់ និងចាំបាច់ណាស់នៅក្នុង ក្រុមហ៊ុនពាណិជ្ជកម្ម។ ការធ្វើសវនកម្ម គឺជាការតាមដាន និងត្រួតពិនិត្យទៅលើសកម្មភាពផ្សេងៗរបស់ ក្រុមហ៊ុន ព្រមទាំងជួយទប់ស្កាត់ការកើតឡើងនូវកំហុសចេតនា ឬអចេតនានៅក្នុងក្រុមហ៊ុនមួយនោះ។ មុខងាររបស់សវនករផ្ទៃក្នុងគឺអាចជួយកាត់បន្ថយកំហុសនិងការក្លែងបន្លំផ្សេងៗនៅក្នុងក្រុមហ៊ុន។ ដូច្នេះ កត្តាមួយដែលសំខាន់ក្នុងការជួយធានាថាក្រុមហ៊ុនមានភាពរឹងមាំបានតទៅមុខទៀតគឺចាំបាច់គួរតែមាន សវនករផ្ទៃក្នុង។ ដើម្បីងាយស្រួលក្នុងការប្រមូលគោលគំនិតសម្រាប់ធ្វើការស្រាវជ្រាវក្រុមសារណាស្រាវជ្រាវ នាងខ្ញុំនឹងធ្វើការសិក្សាស្រាវជ្រាវពីចំណុចដូចខាងក្រោម៖

- ១. តើការធ្វើសវនកម្មផ្ទៃក្នុងលើអចលកម្មរូបិរបស់ក្រុមហ៊ុន អ អិម អេ (ខេមបូឌា) មានដំណើរការយ៉ាងដូចម្តេច?
- ២. តើការធ្វើសវនកម្មផ្ទៃក្នុងលើអចលកម្មរូបិរបស់ក្រុមហ៊ុន អ អិម អេ (ខេមបូឌា) មានសារៈ សំខាន់អ្វីខ្លះ?

**១.៣ គោលបំណងនៃការស្រាវជ្រាវ**

- ការសិក្សាស្រាវជ្រាវទាក់ទងនឹងប្រធានបទខាងនេះ មានគោលបំណងសំខាន់ផ្ដោតទៅលើ៖
  - ដំណើរការនៃការធ្វើសវនកម្មរបស់ក្រុមហ៊ុន អ អិម អេ(ខេមបូឌា)
  - សិក្សាទៅលើចក្ខុវិស័យ សកម្មភាព និងតម្លៃរបស់ក្រុមហ៊ុន អ អិម អេ(ខេមបូឌា)
  - យល់ដឹងពីទំនាក់ទំនងសវនកម្មផ្ទៃក្នុង ។

**១.៤ ទំហំនៃទិន្នន័យនៃការស្រាវជ្រាវ**

**១.៤.១ ទំហំ នៃទិន្នន័យ**

ការសិក្សាស្រាវជ្រាវនេះ ផ្ដោតសំខាន់ទៅលើការធ្វើសវនកម្មផ្ទៃក្នុងលើអចលកម្មរូបិ របស់ក្រុមហ៊ុន អ អិម អេ(ខេមបូឌា) ដែលមានទីតាំងស្ថិតនៅ ផ្ទះលេខ២៧ ផ្លូវលេខ១៣៤ សង្កាត់មិត្តភាព ខណ្ឌ៧មករា រាជធានីភ្នំពេញ។

**១.៤.២ វិសាលភាពនៃការស្រាវជ្រាវ**

ក្រុមនាងខ្ញុំ និងធ្វើការត្រួតពិនិត្យទៅលើឯកសារក្នុងឆ្នាំ២០២៣ របស់ក្រុមហ៊ុន អ អិម អេ (ខេមបូឌា)។

**១.៥ វិធីសាស្ត្រនៃការស្រាវជ្រាវ**

ការសិក្សាស្រាវជ្រាវនេះ ប្រើប្រាស់តាមវិធីសាស្ត្រគុណវិស័យសម្រាប់រៀបរាប់ពីការធ្វើសវនកម្មផ្ទៃក្នុង។ ការប្រមូលទិន្នន័យធ្វើឡើងដោយផ្អែកលើឯកសារ និងព័ត៌មានដែលក្រុមហ៊ុន អ អិម អេ (ខេមបូឌា) បានចុះ ផ្សាយតាមរយៈគេហទំព័រ ឯកសារនៅបណ្ណាល័យនៃសាកលវិទ្យាល័យវ៉ាន់ដា និងស្វែងរកតាមគេហទំព័រនានា។

**១.៥.១ ការប្រមូលទិន្នន័យដំបូង**

សម្រាប់សំណួរស្រាវជ្រាវទី១ គឺប្រមូលទិន្នន័យតាមបែបគុណវិស័យការស្រាវជ្រាវនេះ ធ្វើឡើង តាមរយៈការដកស្រង់ទិន្នន័យដូចជា សៀវភៅសិក្សាគោល មុខវិជ្ជា សវនកម្ម របស់សាកលវិទ្យាល័យវ៉ាន់ដា និងស្រាវជ្រាវតាមរយៈគេហទំព័រ ដើម្បីយល់ដឹងពីដំណើរការធ្វើសវនកម្មផ្ទៃក្នុងលើអចលកម្មរូបិ។

**១.៥.២ ការប្រមូលទិន្នន័យបន្តបន្ទាប់**

សម្រាប់សំណួរស្រាវជ្រាវទី២ គឺប្រមូលទិន្នន័យតាមបែបគុណវិស័យ ការស្រាវជ្រាវនេះ ធ្វើឡើងតាមរយៈការដកស្រង់ទិន្នន័យតាមរយៈគេហទំព័រ ដើម្បីយល់ដឹងពីសារៈសំខាន់នៃការធ្វើសវនកម្មផ្ទៃក្នុងលើអចលកម្មរូបិយ។

**១.៦ សារៈសំខាន់នៃការស្រាវជ្រាវ**

ការសិក្សាស្រាវជ្រាវនេះ ពិតជាផ្តល់នូវសារៈសំខាន់ និងការអភិវឌ្ឍន៍ដល់និស្សិតគ្រប់រូប ក្រុមហ៊ុន អ អិម អេ និងសាធារណជនទូទៅ បានយល់ដឹងកាន់តែច្បាស់អំពីការធ្វើសវនកម្មផ្ទៃក្នុងដូចខាងក្រោម៖

**ចំពោះក្រុមនិស្សិត**

- ទទួលបានចំណេះដឹងពីការធ្វើសវនកម្មផ្ទៃក្នុង
- បង្កើតទំនាក់ទំនងល្អក្នុងការងារក្រុម
- ពង្រីកសមត្ថភាពឱ្យកាន់តែល្អប្រសើរ
- បង្កើនភាពក្លាហាន និងមានទំនួលខុសត្រូវខ្ពស់

**ចំពោះក្រុមហ៊ុន អ អិម អេ**

- ធ្វើឱ្យសាធារណជនទូទៅបានស្គាល់អំពីក្រុមហ៊ុន អ អិម អេ (ខេមបូឌា)
- ផ្សព្វផ្សាយអំពីការធ្វើសវនកម្មផ្ទៃក្នុងរបស់ក្រុមហ៊ុន អ អិម អេ (ខេមបូឌា)ដល់សាធារណជនទូទៅ
- យល់ដឹងអំពីក្រុមហ៊ុន អ អិម អេ បានយ៉ាងស៊ីជម្រៅ
- ក្រុមហ៊ុនមានការសវនកម្មលើអចលកម្មរូបិយយ៉ាងត្រឹមត្រូវ និងមានទំនួលខុសត្រូវខ្ពស់

**ចំពោះសាធារណជន និងសង្គមជាតិ**

- ជួយឱ្យប្រជាជនទុកចិត្តលើក្រុមហ៊ុន និងហ៊ានធ្វើការវិនិយោគ
- កាត់បន្ថយអំពើពុករលួយក្នុងក្រុមហ៊ុន និងសង្គម
- ផ្តល់ទុកជាឯកសារសម្រាប់អ្នកអានក្រោយៗទៀត។

**១.៧ រចនាសម្ព័ន្ធនៃការស្រាវជ្រាវ**

ការសិក្សាស្រាវជ្រាវនេះ គឺបែងចែកជា៥ជំពូក ដូចខាងក្រោម៖

**ជំពូកទី១ សេចក្តីផ្តើម៖** បង្ហាញពីលំនាំបញ្ហានៃការស្រាវជ្រាវចំណោទបញ្ហានៃការស្រាវជ្រាវ គោលបំណងនៃការស្រាវជ្រាវ ទំហំ ដែនកំណត់ វិសាលភាពនៃការស្រាវជ្រាវ និងវិធីសាស្ត្រនៃការស្រាវជ្រាវ។

**ជំពូកទី២ រំលឹកទ្រឹស្តី៖** បង្ហាញពីនិយមន័យនិងប្រវត្តិមួយចំនួនដែលទាក់ទងនឹងប្រធានបទ។

**ជំពូកទី៣ លទ្ធផលនៃការស្រាវជ្រាវ៖** ស្ថានភាពទូទៅរបស់ប្រធានបទ ដូចជា ប្រវត្តិ គុណតម្លៃ ទស្សនវិស័យ បេសកកម្ម រចនាសម្ព័ន្ធ តួនាទីគណៈគ្រប់គ្រង ទីតាំង និងឆ្លើយតបនូវសំណួរដែលបានចោទសួរក្នុងជំពូកទី១។

**ជំពូកទី៤ ការវិភាគលើចំណុចខ្លាំង និងចំណុចខ្សោយ៖** បង្ហាញពីទិន្នន័យ និងព័ត៌មានមួយចំនួនដែលបានស្រាវជ្រាវ ដើម្បីធ្វើការវិភាគលើចំណុចខ្លាំង និងចំណុចខ្សោយរបស់ប្រធានបទ។

**ជំពូកទី៥ សេចក្តីសន្និដ្ឋាន និងការផ្តល់អនុសាសន៍៖** លើកយកពីភាពខ្លាំង និងភាពខ្សោយរបស់ប្រធានបទមកធ្វើការសន្និដ្ឋាន និងការផ្តល់អនុសាសន៍។

## ជំពូកទី២

### ការធ្វើសវនកម្មផ្ទៃក្នុងលើអចលនកម្មរូបិ

#### ២.១ លក្ខណៈទូទៅនៃការធ្វើសវនកម្ម

##### ២.១.១ និយមន័យសវនកម្ម

**សវនកម្ម** គឺជាសកម្មភាពផ្ទៀងផ្ទាត់នៅនឹងកន្លែងដូចជាការត្រួតពិនិត្យ ឬការពិនិត្យដំណើរការ ឬប្រព័ន្ធតុណភាព ដើម្បីធានានូវការអនុលោមទៅតាមតម្រូវការ។ ការធ្វើសវនកម្មមួយអាចអនុវត្តទៅ អង្គការទាំងមូល ឬ អាចមានលក្ខណៈជាក់លាក់ចំពោះដំណើរការ ឬជំហានផលិត<sup>1</sup>។

**សវនកម្ម** គឺជាមុខវិជ្ជាមួយបែបវិទ្យាសាស្ត្រដែលសិក្សាពី ការតាមដាន ឆែកឆេរ ស៊ើបអង្កេត ពិនិត្យ ផ្ទៀងផ្ទាត់ និងវាយតម្លៃទៅលើដំណើរការអាជីវកម្មរបស់អង្គការមួយព្រមទាំងការរៀបចំរបាយការណ៍ហិរញ្ញវត្ថុ ដើម្បីធានាសម្រេចបានគោលបំណងរបស់អង្គការដែលចង់បាន បន្ទាប់ មករៀបចំរបាយការណ៍ជូនអ្នក ប្រើប្រាស់ ដើម្បីធ្វើការវិភាគ និងសម្រេចចិត្ត<sup>2</sup> ។

**សវនកម្ម** គឺជាដំណើរការនៃការសិក្សាលម្អិត ពីរបៀបតាមដាន ឆែកឆេរ ស៊ើបអង្កេត ដើម្បីធ្វើ ការវាយតម្លៃទៅលើរបាយការណ៍ដែលរៀបចំឡើងដោយគណនេយ្យជាអ្នកកត់ត្រា និងធ្វើរបាយការណ៍ ជាក់លាក់របស់ក្រុមហ៊ុន ឬអង្គការរបស់ខ្លួន<sup>3</sup> ។

**សវនកម្ម** សំដៅដល់ការត្រួតពិនិត្យ និងវាយតម្លៃដោយឯករាជ្យ និងជាប្រព័ន្ធលើទិន្នន័យ របាយការណ៍ កំណត់ត្រា កិច្ចប្រតិបត្តិការ និងលទ្ធផលជាហិរញ្ញវត្ថុ ឬមិនមែនហិរញ្ញវត្ថុរបស់សហគ្រាសសម្រាប់ គោលបំណងជាក់លាក់ណាមួយ<sup>4</sup>។

##### ២.១.២ ប្រភេទនៃសវនកម្ម

សវនកម្មត្រូវបានមកពីពាក្យឡាតាំងសវនកម្មមានន័យថាដើម្បីស្តាប់ពីព្រោះនៅសម័យបុរាណសវនករ បានស្តាប់របាយការណ៍ផ្ទាល់មាត់របស់មន្ត្រីទទួលខុសត្រូវចំពោះម្ចាស់ ឬអ្នកដែលមានអំណាច ហើយបាន បញ្ជាក់ពីភាព ត្រឹមត្រូវនៃរបាយការណ៍។ ប៉ុន្មានឆ្នាំមកនេះតួនាទីបានវិវត្តដើម្បីផ្ទៀងផ្ទាត់កំណត់ត្រាដែលបាន សរសេរ។

ការអនុវត្តសវនកម្មមុនៗទោះបីជាមិនសូវមានឯកសារច្បាស់លាស់អំពីអត្ថិភាពនៃសវនកម្មត្រូវបាន គេរកឃើញថាមាននៅក្នុងអារ្យធម៌ចិនអេហ្ស៊ីបបុរាណនិងក្រិកក្នុងទម្រង់នៃសកម្មភាពត្រួតពិនិត្យបុរាណ។ សកម្មភាពត្រួតពិនិត្យដែលត្រូវបានរកឃើញនៅក្នុងប្រទេសក្រិកបុរាណហាក់ដូចជាប្រហាក់ប្រហែលទៅ និងសវនកម្មបច្ចុប្បន្ន។

នៅឆ្នាំ១៤៩៤ LUCA PACIOLI បានបោះពុម្ពសៀវភៅស្តីពីប្រព័ន្ធតុណនេយ្យទ្វេដងនៃគណនេយ្យ ដែលប្រើប្រាស់ដោយពាណិជ្ជកម្មនៅទីក្រុងVENICEប្រទេសITALY។ នេះគឺជាសៀវភៅដំបូងស្តីពី គណនេយ្យសវនកម្មទំនើបបានចាប់ផ្តើមក្នុងឆ្នាំ១៨៤៤ នៅពេលដែលសភាអង់គ្លេសបានអនុម័តច្បាប់រួមគ្នា

<sup>1</sup> Yang Sereyvin. (2021, May 25). *និយមន័យសវនកម្ម*. Retrieved from <https://www.facebook.com>  
<sup>2</sup> វិទ្យាស្ថានវ៉ាន់ដា. (2023). *សវនកម្មភាគទី១*. បោះពុម្ពលើកទី១០. ទំព័រទី៣៧. ភ្នំពេញ។  
<sup>3</sup> ខឿន កន, លី ផែន, ជន ចាន់នី. (2022). “*ការធ្វើសវនកម្មលើរបាយការណ៍ហិរញ្ញវត្ថុទៅលើធនាគារ ABA*” សារណាបញ្ចប់ថ្នាក់បរិញ្ញាបត្រ ជំនាញគណនេយ្យ ជំនាន់ទី១៩ នៃវិទ្យាស្ថាន វ៉ាន់ដា. ទំព័រទី៤. ភ្នំពេញ។  
<sup>4</sup> អង្គការសវនកម្មផ្ទៃក្នុង. (Jan 2022). *និយមន័យសវនកម្ម*. Retrieved from <https://iauffsa.gov.kh>

របស់ក្រុមហ៊ុនភាគហ៊ុន។ សម្រាប់សកម្មភាពដំបូង ដែលនាយកតម្រូវឱ្យរាយការណ៍ទៅម្ចាស់ភាគហ៊ុនតាមរបាយការណ៍ហិរញ្ញវត្ថុដែលបានធ្វើសវនកម្ម។ នៅក្នុងឆ្នាំ១៨៤៤ សវនកម្មមិនចាំបាច់ជាគណនេយ្យករ ឬឯករាជ្យប៉ុន្តែនៅក្នុងឆ្នាំ១៩០០ច្បាប់ ក្រុមហ៊ុនថ្មីត្រូវបានអនុម័តដែលតម្រូវឱ្យមានសវនករឯករាជ្យ។

សមាគមន៍គណនេយ្យករសាធារណៈ អាមេរិកាំងត្រូវបានបង្កើតឡើងនៅក្នុងឆ្នាំ១៨៨៧ ដែលក្រោយមកក្លាយមកជាវិទ្យាស្ថានគណនេយ្យករសាធារណៈ(AICPA)។ រហូតមកដល់ឆ្នាំ១៩៣០ សវនកម្មត្រូវបានតម្រង់ទិសប្រតិបត្តិការនោះ គឺវាផ្តោតទៅលើនីតិវិធីដែលត្រូវបានអនុវត្តដើម្បីដំណើរការប្រតិបត្តិការនីតិវិធីទាំងនេះភាគច្រើនពឹងផ្អែកលើភស្តុតាងផ្ទៃក្នុង។ សកម្មភាពមូលបត្ររបស់សហរដ្ឋអាមេរិកនៅក្នុងឆ្នាំ១៩៣៣ និង១៩៣៤ បង្កើតគណកម្មការមូលបត្រ (SEC) ដែលគ្រប់គ្រងលើការដោះដូរភាគហ៊ុនធំៗ នៅសហរដ្ឋអាមេរិក។

ក្រុមហ៊ុនដែលមានគោលបំណងធ្វើពាណិជ្ជកម្មភាគហ៊ុននៅផ្សារភាគហ៊ុន NEW YORK ឬផ្សារភាគហ៊ុន អាមេរិកត្រូវបានតម្រូវឱ្យចេញរបាយការណ៍ប្រាក់ចំណូលក៏ដូចជាតារាងតុល្យការ។ ដូចគ្នានេះ ផងដែរដោយសារតែមានបញ្ហាមុនៗជាមួយ និងរបាយការណ៍ហិរញ្ញវត្ថុមិនត្រឹមត្រូវនៃទសវត្សឆ្នាំ១៩២០ ការសង្កត់ធ្ងន់បានប្តូរទៅជាភាពយុត្តិធម៌នៃការបង្ហាញរបាយការណ៍ហិរញ្ញវត្ថុ និងតួនាទីរបស់សវនករគឺដើម្បីផ្ទៀងផ្ទាត់ភាពត្រឹមត្រូវនៃការបង្ហាញ។

ឆ្នាំ១៩៦០-១៩៩០ ការកិច្ចរបស់សវនករក្នុងចំណោមអ្នកផ្សេងទៀត គឺត្រូវបានឃើញថារបាយការណ៍ហិរញ្ញវត្ថុបង្ហាញភាពត្រឹមត្រូវ។ នៅទសវត្សឆ្នាំ១៩៧០ ការផ្លាស់ប្តូរវិធីសាស្ត្រសវនកម្មត្រូវបានគេសង្កេតឃើញពីការផ្ទៀងផ្ទាត់ប្រតិបត្តិការនៅក្នុងសៀវភៅ ទៅពឹងលើការប្រើប្រាស់ប្រព័ន្ធ ការផ្លាស់ប្តូរបែបនេះ គឺដោយសារតែការកើនឡើង នៅចំនួនប្រតិបត្តិការ ដែលបណ្តាលមកពីការបន្តកើនឡើងនៅទំហំ និងភាពស្មុគស្មាញរបស់ក្រុមហ៊ុន។ ជាលទ្ធផលសវនករនៅក្នុងរយៈពេលនេះ បានដាក់ការពឹងផ្អែកខ្ពស់ទៅលើការគ្រប់គ្រងផ្ទៃក្នុងរបស់ក្រុមហ៊ុននៅក្នុងនីតិវិធីសវនកម្មរបស់ពួកគេ។

នៅដើមទសវត្សឆ្នាំ១៩៨០ មានការកែទម្រង់នៅក្នុងវិធីសាស្ត្ររបស់សវនករដែលមានការវាយតម្លៃប្រព័ន្ធគ្រួតពិនិត្យផ្ទៃក្នុងត្រូវបានគេរកឃើញថា ជាដំណើរការដែលមានភាពថ្លៃថ្នូរ ដូចនេះសវនករបានចាប់ផ្តើមកាត់បន្ថយ ប្រព័ន្ធការងាររបស់ពួកគេ និងប្រើប្រាស់នីតិវិធីកាន់តែប្រសើរ។ ការធ្វើសវនកម្មផ្អែកលើហានិភ័យគឺជាវិធីសាស្ត្រ សវនកម្ម ដែលសវនករផ្តោតលើតំបន់ទាំងនោះដែលទំនងនឹងមានកំហុស។ នៅដើមទសវត្សឆ្នាំ២០០០ មានរឿងអាស្រូវគណនេយ្យផ្សេងៗ ដូចជា WORLDCOM, TYCO ជាដើម ដើម្បីឆ្លើយតបទៅនិងច្បាប់ ENRON រដូវស្លឹក ឈើជ្រុះ SARBANES-OXLEY ឆ្នាំ២០០២ ត្រូវបានអនុម័តដែលនាំមកនាំបទបញ្ញត្តិគណនេយ្យភាពជាច្រើន សម្រាប់ការគ្រប់គ្រងសវនករ។ SARBANES-OXLEY បានពង្រីកការកិច្ចរបស់សវនករដើម្បីធ្វើសវនកម្មលើភាព គ្រប់គ្រាន់នៃការគ្រប់គ្រងផ្ទៃក្នុងលើរបាយការណ៍<sup>5</sup>។

<sup>5</sup> ខឿន កន, លី ជែន, ជន ចាន់នី. (2022). “ការធ្វើសវនកម្មលើរបាយការណ៍ហិរញ្ញវត្ថុទៅលើធនាគារ ABA” សារណាបញ្ចប់ថ្នាក់បរិញ្ញាបត្រ ជំនាញគណនេយ្យជំនាន់ទី១៩ នៃវិទ្យាស្ថាន វ៉ាន់ដា. ទំព័រទី៥. ភ្នំពេញ។

**២.១.៣ ប្រភេទនៃសវនកម្ម**

សវនកម្ម មាន២ប្រភេទគឺ

សវនកម្មផ្ទៃក្នុង(Internal Auditing)៖ គឺជាមុខវិជ្ជាមួយបែបវិទ្យាសាស្ត្រសិក្សាលម្អិតពីរបៀប តាមដាន ឆែកឆេរ ប្រមូលភស្តុតាង រួចវាយតម្លៃថា តើអ្នកគ្រប់គ្រងមានបានអនុវត្តតាមគោលនយោបាយ និងនីតិវិធី គ្រប់គ្រងផ្ទៃក្នុង ដើម្បីសម្រេចបានគោលដៅទាំង៣យ៉ាង ដូចដែលក្រុមប្រឹក្សាភិបាលអនុម័តជា មុនហើយ ឬនៅ? រួចចេញរបាយការណ៍សវនកម្មផ្ទៃក្នុងជូនអ្នកប្រើប្រាស់ខាងក្នុង ដើម្បីធ្វើការសម្រេចចិត្ត និងចាត់ វិធានការ (Taking in action)<sup>៦</sup>។

សវនកម្មផ្ទៃក្រៅ (External Auditing) ៖ គឺជាមុខវិជ្ជាមួយបែបវិទ្យាសាស្ត្រសិក្សាលម្អិតពីរបៀប តាមដាន ឆែកឆេរ ប្រមូលភស្តុតាង រួចវាយតម្លៃថា តើអ្នកគ្រប់គ្រង មានបានអនុវត្តតាមគោលនយោបាយ និងនីតិវិធី គណនេយ្យ ដើម្បីទទួលបាននូវរបាយការណ៍ហិរញ្ញវត្ថុគួរជាទីទុកចិត្តបាន ដូចដែលក្រុមប្រឹក្សា ភិបាលបាន អនុម័តជាមុនហើយឬនៅ? រួចចេញរបាយការណ៍សវនកម្មផ្ទៃក្រៅដែលមានលក្ខណៈ ៤យ៉ាងគឺ

- Qualified opinion
- Unqualified opinion
- Disclaimer opinion
- Adverse opinion

នៅក្នុងពិភពលោកមានប្រព័ន្ធស្តង់ដារសវនកម្មពីរគឺ៖

-US GAAS (UA Generally Accepted Auditing Standards) ស្តង់ដារសវនកម្មនេះរៀបចំឡើងដោយ US SAB (US Standard Auditing Board) ។

-ISA (International Standard on Auditing) ស្តង់ដារសវនកម្មនេះរៀបចំ និងកំណត់ដោយ IAPC (International auditing Practice Committee) <sup>7</sup>។

**២.២ ដំណើរការសវនកម្មផ្ទៃក្នុងលើអចលនកម្មរូបិយប័ណ្ណ**

**២.២.១ និយមន័យអចលនកម្ម**

អចលនកម្ម គឺបានដល់ទ្រព្យទាំងឡាយណា ដែលមានលក្ខណៈ៣យ៉ាងដូចខាងក្រោម៖

- ១.ទិញមកគ្មានគោលបំណងលក់ចេញ
- ២.ទុកបម្រើក្នុងអាជីវកម្ម
- ៣.អាយុកាលប្រើប្រាស់យូរជាងមួយឆ្នាំ និងជាកម្មវត្ថុសម្រាប់ធ្វើវិលស្តាំ<sup>៨</sup>

**២.២.២ ប្រភេទអចលនកម្ម**

ការប្រើប្រាស់អចលនកម្មបានចាប់ផ្តើមតាំងពីសម័យប្រវត្តិសាស្ត្រដោយសកលលោកបានអភិវឌ្ឍន៍លើ ការគ្រប់គ្រង និងការវាយតម្លៃទ្រព្យសកម្មយូរអង្វែង។

សតវត្សទី ១៥-១៨: ការចាប់ផ្តើមនៃអចលនកម្ម

<sup>6</sup> វិទ្យាស្ថានវ៉ាន់ដា. (2023). *សវនកម្មភាគទី១*. បោះពុម្ពលើកទី១០. ទំព័រទី៣៧. ភ្នំពេញ។  
<sup>7</sup> វិទ្យាស្ថានវ៉ាន់ដា. (2023). *សវនកម្មភាគទី១*. បោះពុម្ពលើកទី១០. ទំព័រទី៣៨. ភ្នំពេញ។  
<sup>8</sup> វិទ្យាស្ថានវ៉ាន់ដា. (2022). *Intermediate Accounting ភាគទី១*. បោះពុម្ពលើកទី១១. ទំព័រទី២. ភ្នំពេញ។

- អង្គការពាណិជ្ជកម្មដើមគិតអំពីអចលកម្មជាទ្រព្យសម្បត្តិសម្រាប់ផលិតផល។
- ក្រុមហ៊ុនដំបូងដូចជា British East India Company មានទ្រព្យសកម្មដូចជា កប៉ាល់ និងឃ្នាំងទំនិញ។ សតវត្សទី១៩-២០: ឧស្សាហកម្ម និងការអភិវឌ្ឍន៍
- ជាមួយនឹងការរីកចម្រើនឧស្សាហកម្ម អចលកម្មដូចជា រោងចក្រ និងម៉ាស៊ីនក្លាយជាធាតុសំខាន់ក្នុង អាជីវកម្ម ។
- សាជីវកម្មចាប់ផ្តើមចាត់ថ្នាក់អចលកម្មជាផ្លូវការតាមបណ្តាប្រព័ន្ធគណនេយ្យ។ សតវត្សទី២១: បច្ចេកវិទ្យា និងអចលកម្មឌីជីថល
- ក្រុមហ៊ុនធំៗបំប្លែងពីអចលកម្មបែបរោងចក្រទៅអចលកម្មឌីជីថល (Cloud Computing, Data Centers, Software as an Asset) ។
- ការប្រើប្រាស់ Blockchain និង AI ដើម្បីគ្រប់គ្រងអចលកម្មកាន់តែមានប្រសិទ្ធភាព<sup>១</sup>។

**២.២.៣ ប្រភេទនៃអចលកម្ម**

**អចលកម្មបែងចែកជា៣ប្រភេទគឺ**

អចលកម្មរូបី (Tangible assets) បានដល់ទ្រព្យទាំងឡាយណា ដែលមានលក្ខណៈបីយ៉ាងដូចខាងលើ ហើយ ទាល់តែមានរូប។ អចលកម្មរូបីទាំងនោះរួមមាន៖

- ដី(Land)
- ដីកែលម្អ(Land Improvement)
- អគារ(Building)
- បរិក្ខារ(Equipment)
- សម្ភារដឹកនាំ(Vehicle or Automobile)
- គ្រឿងសង្ហារឹម(Furniture & Fixture)
- សម្ភារអគ្គីសនី(Lights)
- ម៉ាស៊ីន(Machinery)

អចលកម្មធនធានធម្មជាតិបានដល់ធនធានធម្មជាតិទាំងឡាយណាដែលសហគ្រាសទិញពីរដ្ឋ ឬសហគ្រាស ផ្សេងទៀតយកមកធ្វើអាជីវកម្ម។ អចលកម្មទាំងនោះរួមមាន៖

- អចលកម្មធនធានធម្មជាតិវិមាស(Deposit of Gold)
- អចលកម្មធនធានធម្មជាតិព្រៃឈើ(Deposit of Forest)
- អចលកម្មធនធានធម្មជាតិមច្ឆាជាតិ(Deposit of Fishery)
- អចលកម្មធនធានធម្មជាតិប្រេងកាត(Deposit of Petrol)
- អចលកម្មធនធានធម្មជាតិភ្នំ(Deposit of Stone)
- អចលកម្មធនធានធម្មជាតិជួរដុំ(Deposit of Coal)
- អចលកម្មធនធានធម្មជាតិឧស្ម័នធម្មជាតិ(Deposit of Gas).

អចលកម្មអរូបីបានដល់ទ្រព្យទាំងឡាយណា ដែលមានលក្ខណៈបីយ៉ាងដូចខាងលើហើយគ្មានរូប។

<sup>១</sup> Buy khmer book. (2020, September 8). ប្រវត្តិអចលកម្ម. Retrieved from <https://en.m.wikipedia.org>

អចលកម្មអរូបីទាំងនោះរួមមាន៖

- Trademarks
- Trade Name
- Patent
- Franchise
- Goodwill.<sup>10</sup>

**២.៣ ការធ្វើសវនកម្មផ្ទៃក្នុងលើអចលកម្មរូបិយបស់ក្រុមហ៊ុនមានសារៈសំខាន់**

**២.៣.១ និយមន័យក្រុមហ៊ុន**

ក្រុមហ៊ុន គឺជានីតិបុគ្គលនៃនីតិករជនដែលមានបេតិកភណ្ឌផ្ទាល់ខ្លួន និងមានសមត្ថភាពគតិយុត្តប្រតិភូ (ស្វែងរកប្រាក់ចំណេញ) ក្នុងនាមនិងដើម្បីប្រយោជន៍សមូហភាព។

ក្រុមហ៊ុន គឺជាកិច្ចសន្យារវាងបុគ្គលពីរនាក់ ឬច្រើននាក់ ដែលព្រមព្រៀងគ្នាដាក់នូវទ្រព្យសម្បត្តិ សេវាកម្ម ចំណេះដឹង ឬសកម្មភាពផ្សេងៗ ដើម្បីប្រកបរបរអ្វីមួយក្នុងគោលបំណង ស្វែងរកប្រាក់ចំណេញសម្រាប់ក្រុមខ្លួន។ ប៉ុន្តែបុគ្គលតែម្នាក់ក៏អាចបង្កើតក្រុមហ៊ុនបានដែរក្នុងនាមក្រុមហ៊ុនឯកត្តបុគ្គល ឬសហគ្រាសឯកបុគ្គលទទួលខុសត្រូវមានកម្រិត<sup>11</sup>។

**២.៣.២ ប្រវត្តិក្រុមហ៊ុន**

ដើមឡើយក្រុមហ៊ុនពាណិជ្ជកម្ម ដែលចាប់បដិសន្ធិដំបូងនៅកម្ពុជា បានបង្កើតឡើងតាមបញ្ញត្តិនៃក្រុមហ៊ុនពាណិជ្ជកម្ម ដែលប្រកាសឱ្យប្រើដោយព្រះរាជក្រមចុះថ្ងៃទី១៣ ខែមីនា ឆ្នាំ១៩៥០។ ថ្វីបើក្រុមនេះត្រូវបានធ្វើវិសោធនកម្មជាច្រើនលើកច្រើនសារក៏ដោយ ក៏ទម្រង់ក្រុមហ៊ុននៅសម័យនោះ នៅតែជាទម្រង់ក្រុមហ៊ុនតាមប្រព័ន្ធច្បាប់បារាំងដែរ។ ទម្រង់ក្រុមហ៊ុនទាំងនោះ រួមមានក្រុមហ៊ុនអនាមិក ក្រុមហ៊ុនទទួលខុសត្រូវមានកម្រិត ក្រុមហ៊ុនចម្រុះ ក្រុមហ៊ុនសមូហនាម ក្រុមហ៊ុនបុគ្គល និងសហគ្រាសឯកបុគ្គលទទួលខុសត្រូវមានកម្រិត។ សញ្ញាណក្រុមហ៊ុនទាំងអស់នេះ ត្រូវបានគេបោះបង់ចោលក្នុងសម័យកម្ពុជាប្រជាធិបតេយ្យ ឆ្នាំ១៩៧៥-១៩៧៨ ប៉ុន្តែសញ្ញាណនេះ មានសារៈសំខាន់បំផុតពីការដួលរលំរបបនេះទៅក្រុមហ៊ុនសហគ្រាសថ្មីនោះ បានស្តែងឡើងក្រោមរូបភាពជាក្រុមហ៊ុន ឬសហគ្រាសរដ្ឋ គឺភាគហ៊ុនទាំងអស់ ឬភាគច្រើនដាច់ខាតត្រូវបានកាន់កាប់ដោយរដ្ឋ។ ដោយហេតុថា មានការផ្លាស់ប្តូរនូវរបបសេដ្ឋកិច្ចពិភពលោកម្យ៉ាងដោយសារការបរាជ័យផ្នែកសេដ្ឋកិច្ចរបស់វា<sup>12</sup>។

**២.៣.៣ ប្រភេទក្រុមហ៊ុន**

ក្រុមហ៊ុនមាន៥ប្រភេទគឺ

ក្រុមហ៊ុនមានឯកបុគ្គល ហើយទ្រព្យសម្បត្តិរបស់ម្ចាស់ គឺជាសហគ្រាសដែលបង្កើតឡើងដោយរូបវន្តបុគ្គលតែម្នាក់ សហគ្រាសឯកបុគ្គលជាដើមទុនរបស់សហគ្រាសឯកបុគ្គល។

ក្រុមហ៊ុនសហកម្មសិទ្ធិទូទៅ គឺជាកិច្ចសន្យារវាងបុគ្គលពីរនាក់ ឬច្រើន ដែលដាក់រួមគ្នានូវទ្រព្យសម្បត្តិចំណេះដឹង ឬសកម្មភាពរបស់បុគ្គលទាំងនោះ ដើម្បីប្រកបពាណិជ្ជកិច្ចរួមក្នុងគោលដៅរកប្រាក់ចំណេញ។

<sup>10</sup> វិទ្យាស្ថានវ៉ាន់ដា. (2022). *Intermediate Accounting ភាគទី១*. បោះពុម្ពលើកទី១១. ទំព័រទី៣. ភ្នំពេញ។

<sup>11</sup> Facebook Page. Pisey Heng. (2019, July 30). *និយមន័យក្រុមហ៊ុន*. Retrieved from <https://www.facebook.com/piseyheng168/posts/>

<sup>12</sup> សាកលវិទ្យាល័យភូមិន្ទនីតិសាស្ត្រ. (2021). ការបង្កើតក្រុមហ៊ុននៅក្នុងព្រះរាជាណាចក្រកម្ពុជា ថ្នាក់បរិញ្ញាបត្រ

ក្រុមហ៊ុនសហកម្មមានកម្រិត គឺជាកិច្ចសន្យារវាងសហកម្មសិទ្ធិករទូទៅម្នាក់ ឬច្រើននាក់ ដែលមានម្នាក់ ត្រូវបានអនុញ្ញាតឱ្យគ្រប់គ្រង និងមានកាតព្វកិច្ចនៅក្នុងក្រុមហ៊ុនជាមួយសហកម្មសិទ្ធិករមានកម្រិតម្នាក់ ឬ ច្រើននាក់ ដែលមានមានកាតព្វកិច្ចបង់ភាគទុនចូលទៅក្នុងក្រុមហ៊ុនសហកម្មសិទ្ធិនោះ ។

ក្រុមហ៊ុនឯកជនទទួលខុសត្រូវមានកម្រិតគឺជាទ្រង់ទ្រាយមួយនៃក្រុមហ៊ុនមូលធនហើយត្រូវមាន លក្ខណៈសម្គាល់ដូចតទៅ៖

- ក.ក្រុមហ៊ុនអាចមានសមាជិកភាគហ៊ុនពី០២( ពីរ)នាក់ រហូតដល់៣០( សាមសិប)នាក់។
- ខ.ក្រុមហ៊ុននោះ មិនអាចអនុញ្ញាតឱ្យលក់ភាគហ៊ុន ឬមូលបត្រដទៃទៀតជាសាធារណៈបានឡើយ។ ប៉ុន្តែ អាចអនុញ្ញាតឱ្យធ្វើអនុប្បទានទៅសមាជិកភាគហ៊ុនសមាជិកគ្រួសារ និងអ្នកគ្រប់គ្រងបាន។ ក្នុងករណីធ្វើអនុប្បទានទៅឱ្យតតិយជន ត្រូវមានការយល់ព្រមពីសមាជិកភាគហ៊ុនដទៃទៀតតាមសំឡេងភាគច្រើន។
- គ.ក្រុមហ៊ុនអាចមានការរឹតត្បិតមួយ ឬច្រើនទៅលើការផ្ទេរចំណែកនៃប្រភេទភាគហ៊ុនទាំងអស់។
- ឃ.ក្រុមហ៊ុនត្រូវទទួលស្គាល់ថា ជាក្រុមហ៊ុនឯកជនទទួលខុសត្រូវមានកម្រិត ចាប់ពីពេលដែលបានចុះបញ្ជីពាណិជ្ជកម្មតាមទម្រង់បែបបទជាក់លាក់ដែលកំណត់ដោយប្រកាសរបស់ក្រសួងពាណិជ្ជកម្ម។

ក្រុមហ៊ុនមហាជនទទួលខុសត្រូវមានកម្រិត គឺជាទ្រង់ទ្រាយមួយនៃក្រុមហ៊ុនមូលធន ដែលត្រូវបានអនុញ្ញាតដោយច្បាប់ ដើម្បីបោះចេញនូវមូលបត្រដែលអាចលក់ជាសាធារណៈបាន<sup>13</sup>។

<sup>13</sup> Facebook page. Phea. (2022, October 3). *ប្រភេទក្រុមហ៊ុន*. Retrieved from <https://www.facebook.com/Ninphusphe9999/>

### ជំពូកទី៣

## ការធ្វើសវនកម្មផ្ទៃក្នុងលើអចលនកម្មរូបិយប័ណ្ណរបស់ក្រុមហ៊ុន អ អិម អេ

### ៣.១ ស្ថានភាពទូទៅរបស់ក្រុមហ៊ុន អ អិម អេ(ខេមបូឌា)



RMA បានចូលទីផ្សារកម្ពុជាក្នុងឆ្នាំ១៩៩២ ក្នុងនាមជាអ្នកផ្តល់ផ្តាច់មុខនៃដំណោះស្រាយប្រព័ន្ធដែលខិតខំប្រឹងប្រែងសម្រាប់សហគ្រាសពាណិជ្ជកម្ម និងមិនមែនពាណិជ្ជកម្មក្នុងវិស័យហេដ្ឋារចនាសម្ព័ន្ធថាមពល និងកសិកម្ម។ បន្តិចម្តងៗ ក្រុមហ៊ុនបាននិងកំពុងរីកចម្រើនទន្ទឹមនឹងការអភិវឌ្ឍន៍ប្រទេសកម្ពុជា ហើយបានពង្រីកទៅផ្នែករថយន្ត កសិកម្ម និងឧបករណ៍ធុនធ្ងន់ ដំណោះស្រាយយូរ៉ាង សេវាហិរញ្ញវត្ថុ ការជួលរថយន្ត និងការគ្រប់គ្រងសិទ្ធិលក់អាហារ។ បន្ថែមពីលើការពង្រីកអាជីវកម្ម ក្រុមហ៊ុន អ អិម អេ ខេមបូឌាក៏បានផ្តោតការយកចិត្តទុកដាក់លើធនធានមនុស្សតាមរយៈការផ្តល់កម្មសិក្សា និងឱកាសការងារដល់បុគ្គលិកក្នុងស្រុក និងវិជ្ជាជីវៈប្រមាណ២០០០នាក់ ជាមួយនឹងជនបរទេសមួយចំនួនដែលធ្វើការរួមគ្នា ដើម្បីចែករំលែកជំនាញ និងជំនាញរបស់ពួកគេ។

RMA Cambodia ក៏មានសកម្មភាព យ៉ាងខ្លាំង ក្នុងសហគមន៍ មូលដ្ឋាន។ យើងធ្វើការជាប់លាប់ជាមួយអាជ្ញាធរមូលដ្ឋាន និងអង្គការនានា ដើម្បីផ្តល់ជំនួយផ្នែកហិរញ្ញវត្ថុ និងបច្ចេកទេសក្នុងវិស័យសំខាន់ៗ ដូចជា សុខភាព បរិស្ថាន ការអប់រំ និងកីឡា។

#### ៣.១.១ ប្រវត្តិរបស់ក្រុមហ៊ុន អ អិម អេ(ខេមបូឌា)

បង្កើតឡើងក្នុងឆ្នាំ១៩៨៦ ក្រុមហ៊ុន RMA Cambodia បានបង្កើតខ្លួនយ៉ាងរហ័សក្នុងនាមជាតួអង្គសំខាន់ដោយផ្គត់ផ្គង់ហេដ្ឋារចនាសម្ព័ន្ធជំនាញសំខាន់ៗ និងឧបករណ៍លំដាប់កំពូលពីប្រទេសថៃទៅកាន់ប្រទេសជិតខាងដែលជំរុញកំណើន និងការច្នៃប្រឌិតនៅទូទាំងតំបន់។

RMA Cambodia បានចាប់ផ្តើមជាអ្នកចែកចាយរថយន្តឈានមុខគេ ដោយពង្រីកទៅការកែប្រែយានយន្ត ការលក់កងនាវា និងសេវាកម្ម។ បន្ទាប់មក វាបានបន្ថែមការចែកចាយឧបករណ៍កសិកម្ម និងធុនធ្ងន់ទៅក្នុងផលប៉ុន្តែរបស់ខ្លួន។ នៅពេលដែលក្រុមហ៊ុនបានរីកចម្រើននៅទូទាំងអាស៊ីអាគ្នេយ៍ RMA បានធ្វើពិពិធកម្មទៅក្នុងការផ្តល់សិទ្ធិលក់អាហារ ផលិតផលឯកទេស សេវាកម្មវិស្វកម្ម និងការដុសជួលរថយន្ត និងឧបករណ៍គាំទ្រដោយបណ្តាញសេវាកម្ម និងហេដ្ឋារចនាសម្ព័ន្ធដ៏រឹងមាំ។

**៣.១.២ ចក្ខុវិស័យ បេសកកម្ម និងតម្លៃរបស់ក្រុមហ៊ុន អ អិម អេ (ខេមបូឌា)**

**ក.ចក្ខុវិស័យ**

ដើម្បីក្លាយជាដៃគូដ៏គួរឱ្យទុកចិត្តបំផុត និងយូរអង្វែងសម្រាប់ការអភិវឌ្ឍន៍និងវិបុលភាពក្នុងប្រទេស កម្ពុជាតាមរយៈ

**People( មនុស្ស )**

មនុស្សដែលមានការបំផុសគំនិត និងមានការចូលរួមយ៉ាងខ្ពស់ ដែលហ៊ានប្រថុយប្រថាន និងមានឆន្ទៈ ទំនួលខុសត្រូវ មានគំនិតច្នៃប្រឌិត និងច្នៃប្រឌិតក្នុងការស្វែងរកដំណោះស្រាយដ៏ល្អបំផុតចំពោះបញ្ហារបស់ មនុស្ស ដើម្បីធ្វើឱ្យជីវិតកាន់តែប្រសើរឡើង។

**Customer( អតិថិជន )**

អតិថិជនរីករាយដែលត្រូវបានបម្រើដោយមនុស្សកោតសរសើររបស់យើងជាមួយនឹងអ្នកជំនាញ ផលិតផល មានគុណភាព ដំណោះស្រាយដែលគ្របដណ្តប់ និងសេវាកម្មអតិថិជនដែលមិនអាចកាត់ថ្លៃបាន។

**Suppliers( អ្នកផ្គត់ផ្គង់ )**

បណ្តាញអ្នកផ្គត់ផ្គង់-អតិថិជនដែលឈ្នះដោយការគោរពគ្នាទៅវិញទៅមក និងមហិច្ឆតារួមគ្នាដើម្បី ធ្វើឱ្យជីវិតកាន់តែប្រសើរឡើង។

**ខ.បេសកកម្មនិងតម្លៃ**

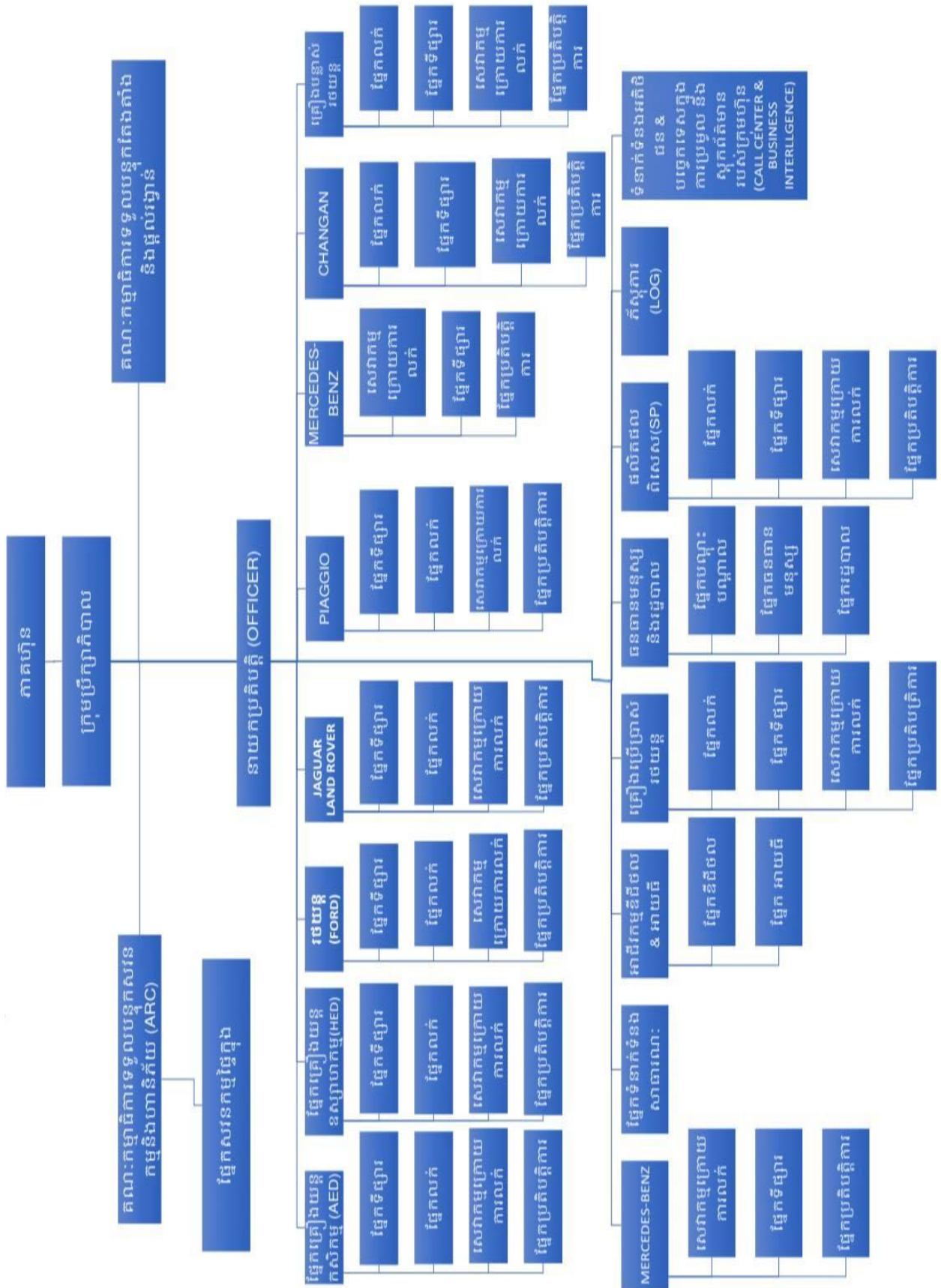
RMAមានឯកទេសក្នុងការផ្តល់នូវផលិតផលនិងសេវាកម្មសំខាន់ៗដល់សេដ្ឋកិច្ចក្នុងការផ្លាស់ប្តូរ។ យើងធ្វើការរួមគ្នាជាមួយសហគមន៍អភិវឌ្ឍន៍នៅក្នុងទីផ្សារដែលកំពុងរីកចម្រើន និងក្រោយជម្លោះ ដើម្បី បង្កើត ឬកសាងឡើងវិញនូវហេដ្ឋារចនាសម្ព័ន្ធក្នុងស្រុក ។

-ឧទាហរណ៍ ការផលិតថាមពល ការដឹកជញ្ជូន ទំនាក់ទំនង និងឧបករណ៍ធុនធំៗ

ចំពោះអតិថិជនរបស់យើងនៅក្នុងទីផ្សារបែបនេះ RMA គឺជាដៃគូរយៈពេលវែងជាជាងអ្នកផ្គត់ផ្គង់ រយៈពេលវែង។ យើងវិនិយោគ ផ្តល់ការងារ និងគាំទ្រនៅលើមូលដ្ឋាន គាំទ្រគុណភាពនៃផលិតផល របស់យើងជាមួយនឹងការប្តេជ្ញាចិត្តដែលមិនផ្លាស់ប្តូរចំពោះសេវាកម្មយូរអង្វែងរបស់យើង។

ទស្សនវិជ្ជាប្រតិបត្តិការ RMA មានតម្លៃណែនាំចំនួនបីដែលមានសារៈសំខាន់ ចំពោះវប្បធម៌របស់ យើង និងវិធីដែលយើងបម្រើអតិថិជនរបស់យើង និងសហគមន៍ដែលយើងដំណើរការ។ ទាំងនេះគឺជា ការច្នៃប្រឌិត សុចរិតភាព និងការស្ម័គ្រចិត្តយើងតែងតែអនុវត្តការច្នៃប្រឌិត និងការច្នៃប្រឌិតក្នុងការគាំទ្រ គម្រោងរបស់អតិថិជនរបស់យើង។ យើងនឹងធ្វើដូច្នោះ ដោយភាពស្មោះត្រង់ និងសុចរិតភាព នៅ គ្រប់ផ្នែកនៃ ការធ្វើអាជីវកម្មរបស់យើង និងក្នុងទំនាក់ទំនងដៃគូនិងអតិថិជនរបស់យើង។ អ្វីគ្រប់យ៉ាង ដែលយើងធ្វើក្នុង ផលិតផល និងសេវាកម្មដូចគ្នានឹងមានគោលបំណង និងតម្លៃស្ថិតស្ថេរ។ យើងធ្វើឱ្យតម្លៃទាំងនេះ ជាផ្នែក សំខាន់នៃប្រតិបត្តិការប្រចាំថ្ងៃ និងជាធាតុផ្សំនៃវប្បធម៌ក្រុមហ៊ុនរបស់យើង។

៣.១.៣ រចនាសម្ព័ន្ធនៃរបស់ក្រុមហ៊ុន អេសអេ (ខេមបូឌា)



**៣.២ ដំណើរការសវនកម្មផ្ទៃក្នុងលើអចលកម្មរូបិយសម្រាប់ក្រុមហ៊ុន អេ អិម អេ**

**៣.២.១ ការធ្វើផែនការសវនកម្មផ្ទៃក្នុងរបស់ក្រុមហ៊ុន អេ អិម អេ (ខេមបូឌា)**

សវនករត្រូវមានផែនការល្អ ការធ្វើផែនការតម្រូវមានការស្វែងយល់អំពីគោលបំណងដំណើរការការងារ និងហានិភ័យ នីតិវិធីត្រួតពិនិត្យ សកម្មភាពត្រូវធ្វើសវនកម្ម បង្កើតយុទ្ធសាស្ត្រ និងវិធីសាស្ត្រក្នុងការធ្វើសវនកម្ម វិធីសាស្ត្រសវនកម្មផ្ទៃក្នុងលើអចលកម្មរូបិយ ។ សេចក្តីសង្ខេបក្នុងការធ្វើផែនការសវនកម្មរួមមាន៖

- ការយល់ដឹងអំពីឯកសារ និងកម្មវិធី។
- កំណត់គោលបំណងសវនកម្ម វិសាលភាព លក្ខខណ្ឌ និងភស្តុតាង ។
- ត្រួតពិនិត្យស្ថានភាពពិតប្រាកដនៃអចលកម្មរូបិយ ដើម្បីធានាថាបង្កើតផែនការសវនកម្ម និងកម្មវិធីសវនកម្ម ។
- ប្រៀបធៀបអចលកម្មរូបិយជាក់ស្តែង(Physical Inspection)ជាមួយទិន្នន័យក្នុងប្រព័ន្ធគណនេយ្យ (Accounting Records) និងបញ្ជីទ្រព្យសម្បត្តិ (Fixed Assets Register)
- ការអនុម័តលើផែនការសវនកម្ម កម្មវិធីការងារសវនកម្មនិងស្ថិតិការងារនៃការអនុវត្តសំខាន់ៗ ។
- វាយតម្លៃហានិភ័យដែលអាចបណ្តាលឱ្យមានការបាត់បង់ អសកម្មភាព ឬការប្រើប្រាស់មិនមានប្រសិទ្ធភាព។
- បញ្ជាក់និងផ្តល់សំណូមពរក្នុងការកែលម្អប្រព័ន្ធគ្រប់គ្រងអចលកម្មរូបិយ។

**៣.២.២ ប្រតិបត្តិការសវនកម្មផ្ទៃក្នុងរបស់ក្រុមហ៊ុន អេ អិម អេ (ខេមបូឌា)**

ការប្រតិបត្តិការសវនកម្ម គឺត្រូវបានចាប់ផ្តើមឡើងជាមួយនឹងការបើកការប្រជុំនៅថ្ងៃដំបូងនៃថ្ងៃចុះធ្វើប្រតិបត្តិការសវនកម្មរវាងសវនករផ្ទៃក្នុង និងសវនដ្ឋាន ដើម្បីពិភាក្សាផ្តោតលើតម្រូវការ និងពេលវេលានៃការធ្វើសវនកម្ម។ វាពាក់ព័ន្ធនឹងអនុវត្តបច្ចេកទេស និងនីតិវិធីសវនកម្មដែលបានរាប់បញ្ចូលក្នុងកម្មវិធីការងារសវនកម្មដើម្បីប្រមូលទិន្នន័យ និងប្រភេទនៃភស្តុតាងដើម្បីសម្រេចគោលបំណងសវនកម្ម ដែលបានកំណត់។

ក្នុងដំណាក់កាលនេះ សវនករផ្ទៃក្នុងបានអនុវត្ត៖

**១. ការពិនិត្យទិន្នន័យ និងឯកសារទាក់ទងនឹងអចលកម្មរូបិយ**

- ប្រៀបធៀបបញ្ជីអចលកម្មរូបិយជាក់ស្តែង(Physical Fixed Assets) ជាមួយទិន្នន័យក្នុងប្រព័ន្ធគណនេយ្យ។
- ពិនិត្យការកំណត់លេខសម្គាល់ទ្រព្យសម្បត្តិអចលកម្មរូបិយ(Asset Tagging)និងទីតាំងជាក់ស្តែង។
- ពិនិត្យប្រតិបត្តិការទិញ-លក់អចលកម្មរូបិយនិងឯកសារទាក់ទង(Purchase Invoices, Contracts, Depreciation Schedules)។
- របាយការណ៍លទ្ធផលលើអចលកម្មរូបិយត្រូវបានត្រួតពិនិត្យ និងពិភាក្សាជាមួយអ្នកគ្រប់គ្រងដើម្បីមើលលើចំណុចខ្វះខាតប៉ុន្តែមិនមានការតាមដានពីសវនករ និងជំរុញការដោះស្រាយទាន់ពេលវេលា។

**២. ការពិនិត្យផ្ទាល់(Physical Verification)**

- ធ្វើការត្រួតពិនិត្យស្ថានភាពនៃអចលកម្មរូបិយ ដូចជា អគារ ប្រព័ន្ធយានយន្ត គ្រឿងចក្រនានា។
- បញ្ជាក់អំពីការបាត់បង់ ទ្រព្យសម្បត្តិអសកម្ម ឬអចលកម្មដែលមានការខូចខាត។
- ធ្វើការសម្គាល់អំពីទ្រព្យសម្បត្តិដែលអាចមានការចំណាយបែម(Unrecorded Assets or Missing Assets)

- ក្នុងឆ្នាំ២០២៣ គណៈកម្មាធិការសវនកម្ម និងហានិភ័យមានការប្រជុំត្រឹមតែមួយដង ហើយកាលបរិច្ឆេទដូចគ្នាជាមួយការប្រជុំប្រចាំឆ្នាំរបស់ក្រុមប្រឹក្សាភិបាល។

៣. វាយតម្លៃហានិភ័យ និងប្រព័ន្ធគ្រប់គ្រងអចលកម្មរូបិ

- វាយតម្លៃប្រព័ន្ធគ្រប់គ្រង និងការប្រើប្រាស់អចលកម្មរូបិ(Asset Management System)។
- បញ្ជាក់ពីបញ្ហា និងហានិភ័យដែលអាចបណ្តាលឱ្យមានការបាត់បង់ ឬការប្រើប្រាស់អសកម្ម។
- ការទិញអចលកម្មរូបិដោយគ្មានការប៉ាន់ស្មានតម្លៃទីផ្សារបច្ចុប្បន្នត្រឹមត្រូវអាចបណ្តាលឱ្យមានការបង្ហាញតម្លៃខុសពីទីផ្សារពិត។
- ពិនិត្យថាក្រុមហ៊ុនបានអនុវត្តគោលការណ៍កាត់បន្ថយតម្លៃ(Depreciation Policy) ត្រឹមត្រូវឬអត់។

៣.២.៣ របាយការណ៍សវនកម្មផ្ទៃក្នុងរបស់ក្រុមហ៊ុន អ អិម អេ (ខេមបូឌា)

ក. សេចក្តីផ្តើម

មុខងារសវនកម្មផ្ទៃក្នុង គឺមានភាពឯករាជ្យពីផ្នែកគ្រប់គ្រង និងប្រតិបត្តិការអាជីវកម្មនិងធ្វើរបាយការណ៍ផ្ទាល់ទៅគណៈកម្មាធិការសវនកម្ម និងហានិភ័យនៃក្រុមហ៊ុន។ ការគ្រប់គ្រងក្រុមហ៊ុនដោយអនុវត្តតាមវិធីសាស្ត្រដែលផ្អែកលើហានិភ័យដើម្បីវាយតម្លៃជាឯករាជ្យនូវប្រសិទ្ធភាព នៃការគ្រប់គ្រងផ្ទៃក្នុង និងនីតិវិធីគ្រប់គ្រងហានិភ័យ ភាពជឿជាក់លើព័ត៌មានដែលត្រូវបានប្រើសម្រាប់ការធ្វើរបាយការណ៍ និងការធ្វើសេចក្តីសម្រេចចិត្ត ការប្រើប្រាស់ធនធាន និងទ្រព្យសម្បត្តិរបស់ក្រុមហ៊ុន ប្រកបដោយប្រសិទ្ធភាព និងការអនុលោមតាមស្តង់ដារសាជីវកម្ម ច្បាប់ គោលការណ៍អាជីវកម្មនិងអភិបាលកិច្ច។ មុនពេលរៀបចំរបាយការណ៍ហិរញ្ញវត្ថុរបស់ក្រុមហ៊ុន ក្រុមប្រឹក្សាភិបាលបានចាត់វិធានការដែលមានមូលដ្ឋានសមស្រប ដើម្បីធានាថាទ្រព្យសកម្ម ដែលមិនមានតម្លៃស្មើនឹងតម្លៃទីផ្សារនៅក្នុងប្រតិបត្តិការអាជីវកម្មធម្មតា ដែលកត់ត្រាក្នុងបញ្ជីគណនេយ្យរបស់ក្រុមហ៊ុន ត្រូវបានកាត់បន្ថយតម្លៃឱ្យនៅត្រឹមតម្លៃដែលបានរំពឹងទុកនឹងអាចលក់បានលើទីផ្សារ។ នាកាលបរិច្ឆេទនៃរបាយការណ៍នេះ ក្រុមប្រឹក្សាភិបាលពុំបានដឹងពីហេតុការណ៍ណាមួយដែលធ្វើឱ្យប៉ះពាល់ដល់ការ កំណត់តម្លៃទ្រព្យសកម្មរយៈពេលខ្លី នៅក្នុងរបាយការណ៍ហិរញ្ញវត្ថុរបស់ក្រុមហ៊ុនថាមានភាពមិនត្រឹមត្រូវឡើយ។

ខ. សកម្មភាពសវនកម្មផ្ទៃក្នុង ឆ្នាំ២០២៣

នៅក្នុងឆ្នាំ២០២៣ សវនកម្មផ្លូវការមួយក្រោមរូបភាពជាការតាមដាន (Follow Up) ត្រូវបានអនុវត្តដើម្បីវាយតម្លៃឡើងវិញនូវវឌ្ឍនភាពរបស់អាជីវកម្មក្នុងការអនុវត្តតាមអនុសាសន៍ពីសវនកម្មមុនៗទាំងអស់។ សវនកម្មនេះ បានរកឃើញថាមិនមានសកម្មភាពចំបងឬជាសារធាតុ (significant / material) ដែលខុសពីការរំពឹងទុក នោះទេ។

ក្រុមហ៊ុនសវនកម្មខាងក្រៅត្រូវបានចូលរួមដើម្បីជួយក្នុងការអនុវត្តកម្មវិធីសវនកម្មដែលត្រួតពិនិត្យដោយប្រធានសវនកម្មផ្ទៃក្នុង។

គ. សេចក្តីសន្និដ្ឋាន

នាយកដ្ឋានសវនកម្មផ្ទៃក្នុងធ្វើការវាយតម្លៃផ្អែកលើហានិភ័យប្រចាំឆ្នាំនៃអាជីវកម្មរបស់ក្រុមហ៊ុននិងគាំទ្រមុខងារ និងរបាយការណ៍ការរកឃើញរបស់ខ្លួនទៅគណៈកម្មាធិការសវនកម្មហានិភ័យនិងនាយកប្រតិបត្តិការ។

ចំណុចដែលមានហានិភ័យត្រូវបានគូសបញ្ជាក់ឱ្យបានឃើញ ហើយអនុសាសន៍ក៏ត្រូវបានចេញដែលទាមទារឱ្យមានការកែតម្រូវផែនការសកម្មភាពដោយគណៈគ្រប់គ្រងដើម្បីអនុវត្តអនុសាសន៍ទាំងនោះសម្រាប់ឆ្នាំ២០២៤។

- ប្រៀបធៀបបញ្ជីអចលកម្មរូបិយដាក់ស្តែង(Physical Fixed Assets) ជាមួយទិន្នន័យក្នុងប្រព័ន្ធគណនេយ្យពិតជាត្រឹមត្រូវ។
- ការកំណត់លេខសម្គាល់ទ្រព្យសម្បត្តិអចលកម្មរូបិយដ្ឋានទីផ្សារនិងលក់(Asset Tagging)មានភាពខុសគ្នាពីទីតាំងដាក់ស្តែង។
- បញ្ជាក់អំពីការបាត់បង់ ទ្រព្យសម្បត្តិអសកម្ម ឬអចលកម្មដែលមានការខូចខាត ឧបករណ៍បច្ចេកទេសមួយចំនួន ត្រូវបានរាយការណ៍ថា ខូច ប្រើប្រាស់មិនបាន ហើយមិនមានការជួសជុលនាពេលឆាប់ៗនេះ។
- ក្រុមហ៊ុនបានអនុវត្តគោលការណ៍កាត់បន្ថយតម្លៃរបស់អចលកម្មរូបិយ ពិតជាត្រឹមត្រូវទៅតាមគោលការណ៍។
- ក្នុងអំឡុងរយៈពេល ១២ខែ បញ្ចប់ថ្ងៃទី៣១ ខែធ្នូ ឆ្នាំ២០២៣ ក្រុមហ៊ុនបានធ្វើការផ្ទេរទ្រព្យសម្បត្តិ រោងចក្រ និងបរិក្ខាររបស់ខ្លួន ដោយសារតែដំបូង ទ្រព្យសម្បត្តិ រោងចក្រ និងបរិក្ខារទាំងនេះ គឺប្រើប្រាស់សម្រាប់ការតាំងបង្ហាញ ប៉ុន្តែបន្ទាប់មកត្រូវបានលក់ទៅឱ្យអតិថិជន ដោយមិនបានដកចេញពីបញ្ជីគណនេយ្យ។
- ការបញ្ចុះតម្លៃអចលកម្មរូបិយអាចមិនត្រឹមត្រូវ ប្រសិនបើក្រុមហ៊ុន អ អិម អេ (ខេមបូឌា) គ្មានគោលការណ៍ច្បាស់លាស់។

**៣.២.៤ ការតាមដានសវនកម្ម**

ការតាមដាន គឺជាសកម្មភាពត្រួតពិនិត្យ និងផ្តល់យោបល់ដែលត្រូវបានអនុវត្ត ដើម្បីធានាបាននូវវិសាលភាព និងភាពគ្រប់គ្រាន់នៃសកម្មភាពបង្ការ ឬកែតម្រូវដែលបានធ្វើឡើងដោយថ្នាក់គ្រប់គ្រង ដើម្បីដោះស្រាយនូវភាពខ្វះខាតមួយចំនួនដែលបានរកឃើញនៅក្នុងពេលធ្វើសវនកម្ម។ វាមានគោលបំណងក្នុងការតាមដានលើការអនុវត្តនៃអនុសាសន៍របស់សវនករដែលបានផ្តល់ជូន និងបានព្រមព្រៀងគ្នាដើម្បីប្រាកដថាបានកែតម្រូវត្រឹមត្រូវ។ សេចក្តីសង្ខេបនៃជំហានពាក់ព័ន្ធនឹងការតាមដានសវនកម្មមានដូចខាងក្រោម៖

- ត្រួតពិនិត្យលើការអនុវត្តក្នុងការកែតម្រូវចំណុចខ្វះខាតលើអចលកម្មរូបិយ និងអនុសាសន៍របស់សវនករដែលបានព្រមព្រៀងគ្នា។
- ដោះស្រាយឡើងវិញ សម្រាប់ការរកឃើញនូវអចលកម្មរូបិយការមិនអនុវត្តតាម ឬការអនុវត្តមិនបានគ្រប់គ្រាន់តាមអនុសាសន៍របស់សវនករ ។
- រៀបចំរបាយការណ៍សវនកម្មផ្ទៃក្នុង ដើម្បីតាមដានលើអចលកម្មរូបិយ(៣ខែម្តង) ។

**៣.៣ សារៈសំខាន់នៃសវនកម្មផ្ទៃក្នុងលើអចលកម្មរូបិយរបស់ក្រុមហ៊ុន អ អិម អេ (ខេមបូឌា)**

ការធ្វើសវនកម្មផ្ទៃក្នុងលើអចលកម្មរូបិយរបស់ក្រុមហ៊ុន អ អិម អេ មានសារៈសំខាន់ក្នុងការការពារការបាត់បង់ធានាការប្រើប្រាស់អចលកម្មរូបិយឱ្យមានប្រសិទ្ធភាព និងអនុលោមទៅតាមច្បាប់ និងបទដ្ឋានគណនេយ្យ។ អ្នកគ្រប់គ្រងក្រុមហ៊ុនអាចប្រើប្រាស់លទ្ធផលសវនកម្ម ដើម្បីបង្កើនប្រសិទ្ធភាពការប្រើប្រាស់អចលកម្មរូបិយ និងកែលម្អការសម្រេចចិត្តអំពីវិនិយោគ។

ការធ្វើសវនកម្មផ្ទៃក្នុងលើអចលកម្មរូបិយមានសារៈសំខាន់ជាច្រើនដូចជា៖

**៣.៣.១. ការត្រួតពិនិត្យនិងការបញ្ជាក់អំពីស្ថានភាពអចលកម្មរូបិយ**

- ពិនិត្យនិងធានាថាក្រុមហ៊ុនមានអចលកម្មរូបិយត្រឹមត្រូវនិងប្រើប្រាស់បានល្អ។
- បញ្ជាក់ពីស្ថានភាព និងការថែទាំអចលកម្មរូបិយដើម្បីបញ្ចៀសការបាត់បង់អចលកម្មរូបិយ។
- កំណត់ទ្រព្យដែលបាត់បង់ ខូចខាត ឬប្រើមិនបានទៀត។

៣.៣.២. ការពិនិត្យគុណភាពនិងអាយុកាលអចលកម្ម

- វាយតម្លៃអាយុកាលប្រើប្រាស់ និងតម្លៃសំណល់(residual value) របស់អចលកម្មរូបិយ។
- ជួយក្រុមហ៊ុនសម្រេចចិត្តពីការជួសជុល ឬការជំនួសទ្រព្យសកម្មចាស់។
- ជួយឱ្យដឹងថាតើទ្រព្យណាអាចប្រើបន្ត ឬគួរដកចេញ។

៣.៣.៣. ការច្បាស់លាស់នៃការរាប់បញ្ចូលក្នុងកិច្ចការហិរញ្ញវត្ថុ

- ធានាថាការរាប់បញ្ចូលអចលកម្មរូបិយក្នុងសៀវភៅគណនេយ្យត្រឹមត្រូវ។
- ការចងស្ថិតិនិងការគណនាតម្លៃកាត់ចំណាយ(Depreciation) ឱ្យមានភាពត្រឹមត្រូវ។
- ជួយបង្កើតភាពជឿជាក់សម្រាប់អ្នកវិនិយោគ ឬអ្នកត្រួតពិនិត្យខាងក្រៅ។

៣.៣.៤. ការកាត់បន្ថយហានិភ័យការបាត់បង់

- ពិនិត្យការប្រើប្រាស់ទ្រព្យសកម្ម ដើម្បីជៀសវាងការបាត់បង់ ឬការប្រើប្រាស់ខុសគោលដៅ។
- ការកំណត់និងការកាត់បន្ថយហានិភ័យ ក្នុងក្រុមហ៊ុន។
- ជួយកំណត់នូវតំបន់ដែលមានហានិភ័យខ្ពស់។

៣.៣.៥. ការទ្រទ្រង់ក្នុងការសម្រេចចិត្តសម្រាប់ការវិនិយោគនាពេលអនាគត

- ផ្តល់ព័ត៌មានច្បាស់លាស់សម្រាប់ការសម្រេចចិត្តទាក់ទងនឹងការវិនិយោគលើអចលកម្មរូបិយថ្មី។
- ជួយក្រុមហ៊ុនកំណត់ថាតើត្រូវបន្តប្រើប្រាស់ ធ្វើការជួសជុល ឬលក់ចេញអចលកម្មមួយចំនួន។
- ជួយឱ្យក្រុមហ៊ុនអាចដឹងច្បាស់ពីការបំពេញការងារ និងអនុវត្តន៍គោលការណ៍ដោយត្រឹមត្រូវ។

៣.៣.៦. ការពង្រឹងភាពស្របច្បាប់និងការប្រកាសសារពើពន្ធ

- ធានាថាក្រុមហ៊ុនអនុលោមតាមបទដ្ឋានគណនេយ្យ និងច្បាប់ពាក់ព័ន្ធអចលកម្មរូបិយ។
- ជួយក្រុមហ៊ុនរៀបចំឯកសារដើម្បីប្រកាសសារពើពន្ធលើអចលកម្មបានត្រឹមត្រូវ។
- ជួយការពារក្រុមហ៊ុនពីការបង់ពិន័យ ឬបទពិសោធន៍ច្បាប់។

៣.៣.៧. ការកែលម្អប្រសិទ្ធភាពប្រតិបត្តិការ

- បង្ហាញវិធីសាស្ត្រប្រើប្រាស់ទ្រព្យសកម្មឱ្យមានប្រសិទ្ធភាពខ្ពស់ទៅតាមស្តង់ដាររបស់ក្រុមហ៊ុន។
- ការប្រើប្រាស់យន្តការ និងប្រព័ន្ធគ្រប់គ្រងទ្រព្យសកម្មដែលមានប្រសិទ្ធភាព។
- ជួយកាត់បន្ថយការខាតបង់ និងបង្កើនប្រសិទ្ធភាព។

### ជំពូកទី៤

### ការវិភាគលើចំណុចខ្លាំង និងចំណុចខ្សោយ

ជាទូទៅការវិភាគលើចំណុចខ្លាំង និងចំណុចខ្សោយលើការធ្វើសវនកម្មផ្ទៃក្នុងលើអចលកម្មរូបី គឺជាការវិភាគដែលមានសារៈសំខាន់បំផុតក្នុងការវាយតម្លៃ វាស់វែងពីតម្លៃ ត្រួតពិនិត្យ និងសកម្មភាពរបស់សវនករផ្ទៃក្នុងដើម្បីធ្វើឱ្យក្រុមហ៊ុនមានភាពរីកចម្រើន។ បន្ទាប់ពីបានធ្វើការស្រាវជ្រាវ ការវាយតម្លៃលើរបាយការណ៍ និងការអនុវត្ត ការងាររបស់ក្រុមហ៊ុនកន្លងមកនេះយើងខ្ញុំបានរកឃើញនូវចំណុចខ្លាំង និងចំណុចខ្សោយរបស់ក្រុមហ៊ុនដូចខាងក្រោម៖

#### ៤.១ ការវិភាគលើចំណុចខ្លាំង

ក្រោយពីការស្រាវជ្រាវ និងវិភាគទៅលើការធ្វើសវនកម្មផ្ទៃក្នុងលើអចលកម្មរូបីរបស់ក្រុមហ៊ុន អ អិម អេ (ខេមបូឌា) រួចមក យើងសង្កេតឃើញថា សវនករផ្ទៃក្នុងបានអនុវត្តការងារដោយផ្អែកទៅលើគោលការណ៍គោលនយោបាយដែលក្រុមប្រឹក្សាភិបាលបានអនុម័តរួច។ ដូច្នោះ ទើបក្រុមនាងខ្ញុំពិនិត្យឃើញនូវចំណុចខ្លាំងដូចខាងក្រោម៖

- សវនករបញ្ជាក់ពីស្ថានភាព និងការថែទាំអចលកម្មរូបីដើម្បីបញ្ចៀសការបាត់បង់អចលកម្មរូបី។
- ធានាថាការរាប់បញ្ចូលទាំងអស់លើអចលកម្មរូបីក្នុងកំណត់ត្រាបញ្ជីគណនេយ្យបានត្រឹមត្រូវ។
- ការត្រួតពិនិត្យនិងធានាថាក្រុមហ៊ុនមានអចលកម្មរូបីត្រឹមត្រូវហើយប្រើប្រាស់វាទៅតាមការកំណត់នៃស្តង់ដារ។
- សវនករផ្តល់ព័ត៌មានច្បាស់លាស់សម្រាប់ការសម្រេចចិត្តទាក់ទងនឹងការវិនិយោគលើអចលកម្មរូបីថ្មី។
- សវនករបានបង្ហាញវិធីសាស្ត្រប្រើប្រាស់អចលកម្មរូបីឱ្យមានប្រសិទ្ធភាពខ្ពស់ទៅតាមស្តង់ដារ។
- សវនករធ្វើការត្រួតពិនិត្យ និងពិភាក្សាពីរបាយការណ៍សវនកម្មផ្ទៃក្នុងលើអចលកម្មរូបីជាមួយបណ្តាផ្នែកពាក់ព័ន្ធ។

#### ៤.២ ការវិភាគលើចំណុចខ្សោយ

សម្រាប់ក្រុមហ៊ុន អ អិម អេ (ខេមបូឌា) ក្រុមនាងខ្ញុំបានយល់ឃើញថាក្រុមហ៊ុននៅមានចំណុចខ្លះខាតមួយចំនួនដូចខាងក្រោម៖

- ក្នុងឆ្នាំ២០២៣ គណៈកម្មាធិការសវនកម្ម និងហានិភ័យមានការប្រជុំត្រឹមតែមួយដង ហើយកាលបរិច្ឆេទដូចគ្នាជាមួយការប្រជុំប្រចាំឆ្នាំរបស់ក្រុមប្រឹក្សាភិបាល ជាហេតុនាំឱ្យទំហំការងារដែលពាក់ព័ន្ធជាមួយអចលកម្មរូបីមានការបង្ករបៀប។
- របាយការណ៍លទ្ធផលលើអចលកម្មរូបីត្រូវបានត្រួតពិនិត្យ និងពិភាក្សាជាមួយអ្នកគ្រប់គ្រង ដើម្បីមើលលើចំណុចខ្លះខាតក្រោយពេលបញ្ចប់ការវាយតម្លៃប៉ុន្តែមិនមានការតាមដានពីសវនករ និងជំរុញការដោះស្រាយចំណុចខ្លះខាតដែលរកឃើញទាក់ទងអចលកម្មរូបីឱ្យទាន់ពេលវេលា និងប្រកបដោយប្រសិទ្ធភាពខ្ពស់។
- ការបញ្ចុះតម្លៃអចលកម្មរូបីអាចមិនត្រឹមត្រូវប្រសិនបើក្រុមហ៊ុន អ អិម អេ គ្មានគោលការណ៍ច្បាស់លាស់ក្នុងការប៉ាន់ប្រមាណតម្លៃអចលកម្មរូបីនៅលើទីផ្សារនៃអាយុកាលប្រើប្រាស់ឬអត្រាបញ្ចុះតម្លៃអចលកម្មរូបី។
- ការទិញអចលកម្មរូបីដោយគ្មានការប៉ាន់ស្មានតម្លៃទីផ្សារបច្ចុប្បន្នត្រឹមត្រូវអាចបណ្តាលឱ្យមានការបង្ហាញតម្លៃខុសពីទីផ្សារពិតរបស់អចលកម្មរូបីអាចធ្វើឱ្យក្រុមហ៊ុនបន្ថែមថ្លៃដើម។ (យោងលើទិន្នន័យក្នុងរបាយការណ៍ហិរញ្ញវត្ថុឆ្នាំ២០២៣ របស់ក្រុមហ៊ុន អ អិម អេ )។

**ជំពូកទី៥**

**សេចក្តីសន្និដ្ឋាន និងការផ្តល់អនុសាសន៍**

**៥.១ សេចក្តីសន្និដ្ឋាន**

បន្ទាប់ពីបានសិក្សាស្រាវជ្រាវយ៉ាងស៊ីជម្រៅទៅលើការធ្វើសវនកម្មផ្ទៃក្នុងលើអចលកម្មរូបិយប័ណ្ណរបស់ក្រុមហ៊ុន អ អិម អេ (ខេមបូឌា) រួចមកយើងអាចសន្និដ្ឋានបានថា ក្រុមហ៊ុនបាន រៀបចំប្រព័ន្ធគ្រប់គ្រងផ្ទៃក្នុង នីតិវិធី ត្រួតពិនិត្យ សកម្មភាពធ្វើសវនកម្មការបង្កើតយុទ្ធសាស្ត្រនិងវិធីសាស្ត្រក្នុងការធ្វើសវនកម្មបានយ៉ាងល្អនិងទៅ តាមស្តង់ដារយ៉ាងត្រឹមត្រូវ។ ម្យ៉ាងទៀត សវនករផ្តល់ព័ត៌មានច្បាស់លាស់សម្រាប់ការសម្រេចចិត្តទាក់ទងនឹង ការវិនិយោគលើអចលកម្មរូបិយប័ណ្ណនាយកដ្ឋានសវនកម្មផ្ទៃក្នុងបានធ្វើការវាយតម្លៃផ្អែកលើហានិភ័យប្រចាំឆ្នាំនៃ អាជីវកម្មក្រុមហ៊ុនគាំទ្រមុខងារនិងរាយការណ៍ការរកឃើញរបស់ខ្លួនទៅគណៈកម្មាធិការសវនកម្មនិងហានិ ភ័យព្រមទាំងនាយកប្រតិបត្តិ។ ចំពោះគោលការណ៍និងស្តង់ដារក្នុងការធ្វើសវនកម្មស្របតាមបទដ្ឋានសវនកម្ម ការទទួលខុសត្រូវ និងនីតិវិធីដែលបានចែងដោយស្របទៅតាមក្រមសីលធម៌នៃវិជ្ជាជីវៈខ្ពស់របស់សវនករផ្ទៃ ក្នុង។

ចំណែកឯគួរនាំ និងកាតព្វកិច្ចរបស់សវនករផ្ទៃក្នុងត្រូវធ្វើការរាយការណ៍ និងបញ្ជូនរាល់ព័ត៌មានសំខាន់ៗ ដែលបានរកឃើញអាចជះឥទ្ធិពល និងផ្តល់ផលប៉ះពាល់ដល់ប្រតិបត្តិការរបស់ក្រុមហ៊ុន អ អិម អេ (ខេមបូឌា) ទៅកាន់គណៈកម្មាធិការសវនកម្ម និងហានិភ័យ ហើយសវនករផ្ទៃក្នុងធ្វើរបាយការណ៍ សវនកម្មផ្ទៃក្នុងទាំង អស់ រួចដាក់ជូនទៅគណៈកម្មាធិការសវនកម្ម និងហានិភ័យ ដើម្បីត្រួតពិនិត្យ មុននឹងបញ្ជូនទៅក្រុមប្រឹក្សាភិបា ល។ ក្រុមហ៊ុនសម្រេចបាននៅការធ្វើរបាយការណ៍សវនកម្ម បន្ទាប់ពី សវនករផ្ទៃក្នុងបានចងក្រងនៅចំណុចខ្លះ ខាតដែលបានរកឃើញ និងបានកត់ត្រាដោយមានទម្រង់ របាយការណ៍ច្បាស់លាស់រួមមានទាំងកស្តុតាង និង បំពេញ ចន្លោះខ្លះខាតស្របទៅតាមការព្រមព្រៀងផ្តល់ អនុសាសន៍របស់សវនករផ្ទៃក្នុង។

**៥.២ ការផ្តល់អនុសាសន៍**

ដោយយោងតាមការសន្និដ្ឋាន និងបកស្រាយអំពីប្រធានបទខាងលើ ក្រុមហ៊ុន អ អិម អេ (ខេមបូឌា) មាន ចំណុចគួរ ពិចារណានិងកែលម្អមួយចំនួនបន្ថែមទៀតដែលជាហេតុឱ្យក្រុមនាងខ្ញុំសុំផ្តល់អនុសាសន៍មួយ ចំនួនដើម្បីឱ្យ ក្រុមហ៊ុនមានប្រតិបត្តិការកាន់តែល្អប្រសើរនិងរីកចម្រើនកាន់តែខ្លាំងដែលចំណុចទាំងអស់នោះ រួមមានដូចខាងក្រោម៖

- ក្នុងឆ្នាំ២០២៣ គណៈកម្មាធិការសវនកម្ម និងហានិភ័យមានការប្រជុំត្រឹមតែមួយដង ហើយកាលបរិច្ឆេទ ដូចគ្នាជាមួយការប្រជុំប្រចាំឆ្នាំរបស់ក្រុមប្រឹក្សាភិបាល ជាហេតុនាំឱ្យទំហំការងារដែលពាក់ព័ន្ធជាមួយ អចលកម្មរូបិយប័ណ្ណមានការបង្ករប្រើន( គណៈកម្មាធិការសវនកម្ម និងហានិភ័យ គួរមានការរៀបចំប្រជុំឱ្យបាន ញឹកញាប់ជាងនេះដើម្បី អាចតាមដាន និងដោះស្រាយគ្រប់បញ្ហាដែលក្រុមហ៊ុនកំពុងជួបប្រទះ និង ដោះស្រាយនូវចំណុច ខ្លះខាតនៃការធ្វើសវនកម្មផ្ទៃក្នុង ដើម្បីជៀសវាងការងារបង្កសេសសល់ច្រើនពេក ដែលធ្វើឱ្យការដោះស្រាយបញ្ហាមិនបានទាន់ពេលវេលា និងគ្មានប្រសិទ្ធភាព)។
- របាយការណ៍លទ្ធផលលើអចលកម្មរូបិយប័ណ្ណត្រូវបានត្រួតពិនិត្យនិងពិភាក្សាជាមួយអ្នកគ្រប់គ្រង ដើម្បីមើល លើចំណុចខ្លះខាតក្រោយពេលបញ្ចប់ការវាយតម្លៃប៉ុន្តែមិនមានការតាមដានពីសវនករនិងជំរុញ

ការដោះស្រាយចំណុចខ្វះខាតបានទាន់ពេលវេលា និងប្រកបដោយប្រសិទ្ធភាពខ្ពស់(ក្រោយពេលធ្វើសវនកម្មលើអចលកម្មរួច សវនករផ្ទៃក្នុងបានរាយការណ៍អំពីលទ្ធផលដែលបានរកឃើញជូនគណៈកម្មាធិការសវនកម្មនិងហានិភ័យ និងបានបោះពុម្ពផ្សាយទៅដល់សវនដ្ឋានដើម្បីធ្វើការកែលម្អនូវចំណុចខ្វះខាត។ ប៉ុន្តែ គ្មានប្រព័ន្ធតាមដានក្រោយពេលបញ្ចប់សវនកម្មនោះទេ ដូចនេះ សវនករផ្ទៃក្នុងគួរបន្តតាមដាន និងជំរុញដល់សវនដ្ឋានបន្ថែម ដើម្បីប្រាកដថាគ្រប់កំហុសត្រូវបានកែ តម្រូវយ៉ាងមានប្រសិទ្ធភាព និងដើម្បីជាមូលដ្ឋានក្នុងការរៀបចំផែនការសវនកម្មលើកក្រោយៗទៀត)។

- ការបញ្ចុះតម្លៃអចលកម្មរូបិយអាចមិនត្រឹមត្រូវ ប្រសិនបើក្រុមហ៊ុន អ អិម អេ (ខេមបូឌា) គ្មានគោលការណ៍ច្បាស់លាស់ក្នុងការប៉ាន់ប្រមាណតម្លៃអចលកម្មរូបិយនៃអាយុកាលប្រើប្រាស់ ឬអត្រាបញ្ចុះតម្លៃ(ក្រុមហ៊ុនគួរមានការកំណត់គោលការណ៍ក្នុងការបញ្ចុះលើតម្លៃអចលកម្មរូបិយនិងប្រៀបធៀបតម្លៃទីផ្សារជៀសវាងបាត់បង់ប្រាក់ចំណេញ)។
- ការទិញអចលកម្មរូបិយដោយគ្មានការប៉ាន់ប្រមាណតម្លៃទីផ្សារយ៉ាងត្រឹមត្រូវអាចបណ្តាលឱ្យមានការបង្ហាញតម្លៃខុសពីតម្លៃទីផ្សារពិតរបស់អចលកម្មរូបិយ(ក្រុមហ៊ុនគួរតាមដានតម្លៃអចលកម្មរូបិយលើទីផ្សារឱ្យបានច្រើន ជៀសវាងការទិញអចលកម្មរូបិយតែពីក្រុមហ៊ុនដែលជាដៃគូសហការទាំងស្រុងដើម្បីកាត់បន្ថយការខាតបង់ថ្លៃដើមបន្ថែមលើអចលកម្មរូបិយដល់ក្រុមហ៊ុន)។

## ឯកសារយោង

- ១.វិទ្យាស្ថាន វ៉ាន់ដា. ឆ្នាំ២០២២. *Intermediate Accounting*. បោះពុម្ពលើកទី១១. ១៦១ទំព័រ. ភ្នំពេញ។
- ២.វិទ្យាស្ថាន វ៉ាន់ដា. ឆ្នាំ២០២៣. *សវនកម្ម*. បោះពុម្ពលើកទី១០. ៩៥ទំព័រ. ភ្នំពេញ។
៣. Yang Sereyvin. (2021, May 25). *និយមន័យសវនកម្ម*. Retrieved from <https://www.facebook.com>
៤. អង្គការសវនកម្មផ្ទៃក្នុង(Jan 2022)*និយមន័យសវនកម្ម*. Retrieved from <https://iauoffsa.gov.kh>
៥. Buy khmer book. (2020, September 8). *ប្រវត្តិអចលកម្ម*. Retrieved from <https://en.m.wikipedia.org>
៦. Facebook page. Pisey Heng. (2019, July 30). *និយមន័យក្រុមហ៊ុន*. Retrieved from <https://www.facebook.com/piseyheng168/posts/>
៧. Facebook page. Phea. (2022, October 3). *ប្រភេទក្រុមហ៊ុន*. Retrieved from <https://www.facebook.com/Ninphusphea9999/>
៨. RAMC (1/1/2025) RAMC Appendix Annual Report\_2023\_Kh.pdf
៩. RMA (1/1/2025) RMA\_AFS FY22 \_Kh.pdf
១០. RMAC (1/1/2025) RMAC Annual Report\_2023\_ Kh.pdf

# ឧបសម្ព័ន្ធទី១



ឧបសម្ព័ន្ធនៃរបាយការណ៍ប្រចាំឆ្នាំរបស់ក្រុមហ៊ុន អេ អិម អេ (ខេមបូឌា) ម.ក  
របាយការណ៍អភិបាលកិច្ចសាជីវកម្មប្រចាំឆ្នាំ



អេ អិម អេ (ខេមបូឌា) ម.ក



**របាយការណ៍ប្រចាំឆ្នាំ  
៣១ ធ្នូ ២០២៣**

**អេស៊ីម អេ (ខេមបូឌា) ប.ក**

**R M A (CAMBODIA) PLC.**



# ឧបសម្ព័ន្ធទី៣

អេ អិម អេ (ខេមបូឌា) ម.ក

របាយការណ៍ក្រុមប្រឹក្សាភិបាល  
និង

របាយការណ៍ហិរញ្ញវត្ថុដែលបានធ្វើសវនកម្មរួច  
សម្រាប់ការិយបរិច្ឆេទបញ្ចប់ថ្ងៃទី៣១ ខែធ្នូ ឆ្នាំ២០២៣

## ឧបសម្ព័ន្ធទី៤

ឈ្មោះរបស់ក្រុមហ៊ុនបោះផ្សាយជាភាសាខ្មែរ	អ អិម អេ (ខេមបូឌា) ម.ក
ឈ្មោះរបស់ក្រុមហ៊ុនបោះផ្សាយជាភាសាឡាតាំង	RMA (CAMBODIA) PLC
លេខកូដស្តង់ដារ	KH2000121A44
អាសយដ្ឋាន	ផ្ទះលេខ ២៧ E1 ផ្លូវ ១៣៤ សង្កាត់មិត្តភាព ខណ្ឌ ៧ មករា រាជធានីភ្នំពេញ ព្រះរាជាណាចក្រកម្ពុជា
លេខទូរស័ព្ទ	+៨៥៥ (០) ២៣ ៨៨៣ ៤៨៨ / ១២ ៨៦៧ ៦៩៧
លេខទូរសារ	+៨៥៥ (០) ២៣ ៤២៦ ៧៥២
គេហទំព័រ	<a href="http://www.cambodia.rmagroup.net">www.cambodia.rmagroup.net</a>
អ៊ីមែល	<a href="mailto:saing.ngorn@rmagroup.net">saing.ngorn@rmagroup.net</a>
លេខចុះបញ្ជីក្រុមហ៊ុន	០០០០១១២១ ចុះថ្ងៃទី ១២ ខែកញ្ញា ឆ្នាំ ២០០២
លេខចុះបញ្ជីឯកសារផ្តល់ព័ត៌មាន	០០៦៨/២០ គ.ម.ក សសរ ចុះថ្ងៃទី ០២ ខែមេសា ឆ្នាំ២០២០
ឈ្មោះអ្នកតំណាងរបស់ក្រុមហ៊ុនបោះផ្សាយ	លោក ងន សាំង
លេខាធិការក្រុមហ៊ុន	លោក មាស សុវណ្ណ (អ៊ីមែល៖ <a href="mailto:sovan.meas@rmagroup.net">sovan.meas@rmagroup.net</a> )

## ឧបសម្ព័ន្ធទី៥

### ព័ត៌មានហិរញ្ញវត្ថុសង្ខេប

ស្ថានភាពហិរញ្ញវត្ថុ (គិតជាពាន់រៀល)	២០២៣	២០២២	២០២១
<b>ទ្រព្យសកម្មសរុប</b>	១.០៩៣.៥១១.៧១០	៨៨៩.២៩៥.២៣២	៦០៨.១៥៩.៥៣០
<b>បំណុលសរុប</b>	៥៨៦.៦០៩.៧៤៦	៤៥១.៣៩២.៤៣៣	៣២២.២៤០.៨២០
<b>មូលធនក្រុមហ៊ុនសរុប</b>	៥០៦.៩០១.៩៦៤	៤៣៧.៩០២.៧៩៩	២៨៥.៩១៨.៧១០
ប្រាក់ចំណេញ(ខាត) / (គិតជាពាន់រៀល)	២០២៣	២០២២	២០២១
<b>ចំណូលសរុប</b>	១.៨០០.៣៦២.០៩៤	២.២០៣.២៥៣.៤៥៣	១.៦២៦.៥៤០.០២៤
<b>ប្រាក់ចំណេញមុនបង់ពន្ធ(ខាត)/</b>	១៣៩.៤២០.៣០០	២៩៦.០៥៨.៩១៣	១៨៦.៨២២.៩៩៣
<b>ប្រាក់ចំណេញ(ខាត)/ក្រោយបង់ពន្ធ</b>	១១៣.៧២៣.១៣៣	២៤៣.៥៦៥.៥៣០	១៥៧.៣៥៨.០៧៨
<b>លទ្ធផលលម្អិតក្នុងការិយបរិច្ឆេទ</b>	១០៩.៨៧៦.៣៦៦	២៤៧.៦៦៨.៨២៣	១៥៨.៨៥៧.៨៥៣
អនុបាតហិរញ្ញវត្ថុ	២០២៣	២០២២	២០២១
<b>អនុបាតសាធនភាព</b>	១,២	១,០	១,១
<b>អនុបាតចរន្ត (Current Ratio)</b>	២,៥	២,០	២,០
<b>អនុបាតចរន្តលឿន (Quick Ratio)</b>	០,៦	០,៧	១,០
អនុបាតផលចំណេញ	២០២៣	២០២២	២០២១
<b>អនុបាតចំណេញធៀបនឹងទ្រព្យសកម្មមធ្យម</b>	១១,១%	៣៣,១%	៣០,៩%
<b>អនុបាតចំណេញធៀបនឹងមូលធនមធ្យម</b>	២៣,៣%	៦៨,៤%	៦៦,៨%
<b>គម្លាតចំណេញដុល (Gross Profit Margin)</b>	១៧,៤%	១៩,០%	១៥,៩%
<b>គម្លាតចំណេញ (Profit Margin)</b>	៦,១%	១១,២%	៩,៨%
<b>អនុបាតលទ្ធភាពសងការប្រាក់</b>	៥,៧	២៤,១	២១,៨

# Group Management



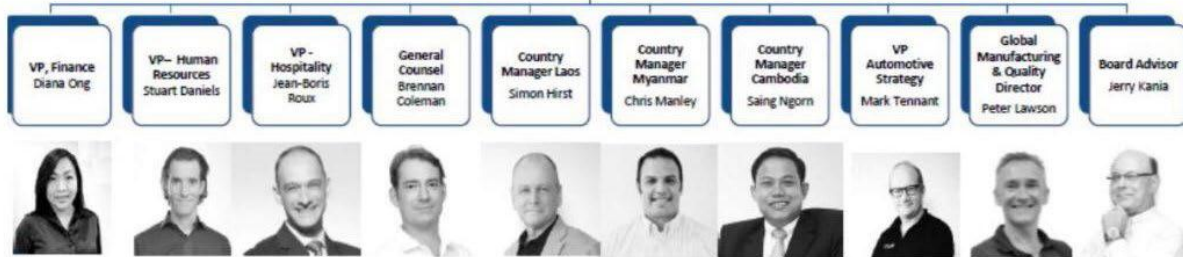
**Group CEO**  
Kevin Whitcraft



**Director**  
Tom Whitcraft



**Group CEO**  
Kevin Whitcraft



ឧបសម្ព័ន្ធទី៧



# វិទ្យាស្ថាន វ៉ាន់ដា VANDA INSTITUTE

ភាគ១



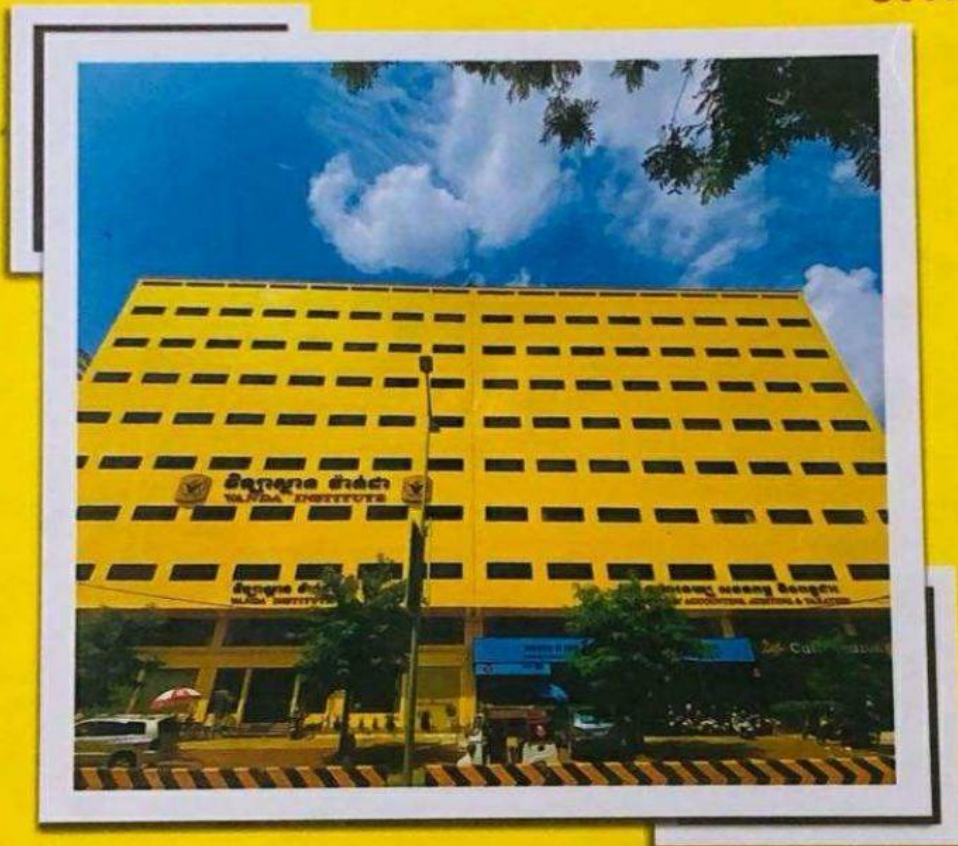
## Intermediate Accounting

ឧបសម្ព័ន្ធនៃ



# វិទ្យាស្ថាន វ៉ាន់ដា VANDA INSTITUTE

ភាគ១



## Auditing សវនកម្ម

រក្សាសិទ្ធិគ្រប់យ៉ាងដោយ វិទ្យាស្ថាន វ៉ាន់ដា

ចេញលើកទី១០ (២០២៣)

សម្រាប់ប្រើប្រាស់ផ្ទៃក្នុង