

ក្រសួងអប់រំ យុវជន និងកីឡា

MINISTRY OF EDUCATION YOUTH AND SPORTS



ក្រសួងវិទ្យាល័យវ៉ាន់ដា

VANDA UNIVERSITY



សារណាបញ្ចប់ថ្នាក់បរិញ្ញាបត្រ

**អត្ថប្រយោជន៍នៃការប្រើប្រាស់កាតអេឡិចត្រូនិករបស់
សម្ពាធារ អេស៊ីលីដា ភីអិលស៊ី**

BENEFITS OF USING ELECTRONIC CARDS OF ACLEDA
BANK PLC

ជំនាញ គណនេយ្យ

រាជធានីភ្នំពេញ-ឆ្នាំ២០២៥

PHNOM PENH-2025

ក្រសួងអប់រំ យុវជន និងកីឡា
MINISTRY OF EDUCATION YOUTH AND SPORTS



សាកលវិទ្យាល័យវ៉ាន់ដា

VANDA UNIVERSITY



សារណាបញ្ចប់ថ្នាក់បរិញ្ញាបត្រ

**អត្ថប្រយោជន៍នៃការប្រើប្រាស់កាតអេឡិចត្រូនិករបស់
ធនាគារ អេស៊ីលីដា ភីអិលស៊ី**

BENEFITS OF USING ELECTRONIC CARDS OF ACLEDA BANK PLC

គ្រូណែនាំ៖ ម៉ន ចាន់ថាសនា

ជំនាញ គណនេយ្យ

រាជធានីភ្នំពេញ-ឆ្នាំ២០២៥

PHNOM PENH-2025



**គណៈកម្មការត្រួតពិនិត្យសារណាបញ្ចប់ថ្នាក់បរិញ្ញាបត្រជំនាន់ទី២២
ប្រធានបទ៖ អនុប្រយោជន៍នៃការប្រើប្រាស់ភាគអេឡិចត្រូនិករបស់ធនាគារ
អេស៊ីលីដា ភីអិលស៊ី**

គណកម្មការវាយតម្លៃទី១

បេក្ខបណ្ឌិត មាស សំណាង

គ្រូណែនាំ

ម៉ែន ចាន់វាសនា

គណកម្មការវាយតម្លៃទី៣

បេក្ខបណ្ឌិត យ៉ែម សុខហៀក

គណកម្មការវាយតម្លៃទី២

បេក្ខបណ្ឌិត យ៉ាក រុទ្ធី

ប្រធានគណកម្មការវាយតម្លៃ និងជានាយក អនុប្រធានគណកម្មការវាយតម្លៃ និងជានាយករង
មជ្ឈមណ្ឌលស្រាវជ្រាវ

បណ្ឌិត សេង សំអឿន

មជ្ឈមណ្ឌលស្រាវជ្រាវ

បេក្ខបណ្ឌិត ស្រេង ផល្លា



សាកលវិទ្យាធិការ

បណ្ឌិត ហេង វ៉ាន់ដា

សាកលវិទ្យាធិការរងអចិន្ត្រៃយ៍

បណ្ឌិត ហ៊ុំ គុជគន្ធលឺនណា

អារម្ភកថា

ក្រោយពីបានសិក្សាថ្នាក់បរិញ្ញាបត្រ ជំនាញ គណនេយ្យនៅសាកលវិទ្យាល័យវ៉ាន់ដា អស់រយៈពេល ៤ឆ្នាំសិក្សារួចមក ក្រុមយើងខ្ញុំបានទទួលនូវចំណេះដឹងជាច្រើន ពាក់ព័ន្ធនឹងមុខវិជ្ជាគណនេយ្យជាពិសេស ក្រុមយើងខ្ញុំយល់ច្បាស់ថាជំនាញគណនេយ្យគឺជាជំនាញមានសារៈសំខាន់មួយដែរសម្រាប់ទីផ្សារបច្ចុប្បន្ន ក្នុងនោះស្ថាប័នរដ្ឋក្តី ឯកជនក្តី ឬអង្គការក្រៅរដ្ឋាភិបាលក្តី សុទ្ធតែត្រូវអនុវត្តកិច្ចការធនាគារដូចគ្នា។ ដោយ ឡែកដើម្បីឱ្យការសិក្សារបស់និស្សិតកាន់តែមានគុណភាពខ្ពស់ សាកលវិទ្យាល័យវ៉ាន់ដា បានបញ្ជូលនូវមុខ ជំនាញសំខាន់ៗដែលពាក់ព័ន្ធនឹងការងារ គណនេយ្យនិងហិរញ្ញវត្ថុនិងធនាគារ តាមកម្មវិធីសិក្សាក្នុងឆ្នាំ សិក្សាទី១ រហូតដល់ឆ្នាំសិក្សាទី៤។

គ្រប់មុខវិជ្ជាទាំងអស់សុទ្ធតែមានសារៈសំខាន់ក្នុងការត្រួតត្រាយុទ្ធវិស្វកម្មនិស្សិតឱ្យយល់ច្បាស់ពីការអនុ វត្តការងារធនាគារពីការចាប់ផ្តើមរៀបចំផែនការ ការអនុវត្ត ការបញ្ចប់ និងត្រួតពិនិត្យ វាយតម្លៃព្រមទាំងផ្តល់ ជាអនុសាសន៍នៅក្នុងការងារធនាគារ ដើម្បីពង្រឹងប្រសិទ្ធភាពគ្រប់គ្រងនៅក្នុងស្ថាប័នខ្លួន ក្នុងន័យឆ្លើយ តបឱ្យបានល្អប្រសើរនឹងគោលនយោបាយរបស់រាជរដ្ឋាភិបាលដែលបានដាក់ចេញ។ ដោយក្រុមយើងខ្ញុំ សង្កេតឃើញថាកិច្ចការងារមួយនេះមានសារៈសំខាន់ខ្លាំងស្របពេលនៃការសរសេរសារណាបញ្ចប់ការ សិក្សាថ្នាក់បរិញ្ញាបត្របានមកដល់ទើបក្រុមយើងខ្ញុំសម្រេចចិត្តជ្រើសរើសនូវប្រធានបទមួយស្តីពី **“អត្ថប្រយោជន៍ នៃការប្រើប្រាស់កាតអេឡិចត្រូនិករបស់ធនាគារអេស៊ីលីដាភីអិលស៊ី”** យកមកធ្វើការសិក្សាស្រាវជ្រាវ និង ចងក្រងក្នុងគោលបំណងឱ្យអ្នកស្រាវជ្រាវទាំងអស់ឱ្យយល់កាន់តែស៊ីជម្រៅពីការរៀបចំសារណានិង អត្ថប្រយោជន៍នៃការប្រើប្រាស់កាតអេឡិចត្រូនិករបស់ធនាគារ។ ក្រុមយើងខ្ញុំសង្ឃឹមថាការរៀបចំសារណានេះ នឹងបានចូលរួមចំណែកក្នុងការស្រាវជ្រាវរបស់និស្សិតជំនាន់ក្រោយៗព្រមទាំងអ្នកស្រាវជ្រាវដទៃទៀត ដែលមានបំណងសិក្សាស្វែងយល់ពីកិច្ចការនេះ។

ជាទីបញ្ចប់ក្រុមយើងខ្ញុំ សូមមេត្តាខន្តីអភ័យទោស ពីសំណាក់លោកគ្រូ អ្នកគ្រូ រៀបច្បង និងអ្នកអាន ទាំងអស់ នូវរាល់កំហុសឆ្គងដែលកើតមានដោយអចេតនា នៅក្នុងសារណានេះ ហើយក្រុមយើងខ្ញុំរីករាយនឹង ទទួលយករាល់ការរិះគន់ក្នុងន័យស្ថាបនា ដើម្បីឱ្យការរៀបចំលើកក្រោយទៀតមានភាពកាន់តែល្អប្រសើរ។

បេតិកភណ្ឌក្រុម



លូត សីឡា
ID: B22/1015



សុខ ត្រីសីត
ID: B22/1016



អុន ចាន់ណាប់
ID: B22/554



ពេជ្យ ម៉ីន
ID: B22/1563



ខន សាយ
ID: B22/2249

សេចក្តីថ្លែងអំណរគុណ

ក្រុមយើងខ្ញុំជានិស្សិតនៃសាកលវិទ្យាល័យវ៉ាន់ដា ថ្នាក់បរិញ្ញាបត្រ ជំនាន់ទី២២ ជំនាញ គណនេយ្យ
សូមសម្តែងនូវការគោរពដ៏ខ្ពង់ខ្ពស់ និងថ្លែងអំណរគុណដ៏ជ្រាលជ្រៅចំពោះ

ក្រុមគ្រួសារដែលបានជួយឧបត្ថម្ភ គាំទ្រ ទាំងសម្ភារៈ ថវិកា និងស្មារតី ជំរុញលើកទឹកចិត្ត ដល់ក្រុមយើងខ្ញុំ ក្នុងការសិក្សារៀនសូត្រដើម្បីទទួលបានចំណេះដឹងរហូតមកដល់សព្វថ្ងៃនេះ។ ក្នុងនោះក្រុមយើងខ្ញុំសូមសម្តែងនូវការគោរព និងកតញ្ញតាមធម៌យ៉ាងជ្រាលជ្រៅបំផុត ដល់អ្នកមានគុណ ដែលបានផ្តល់កំណើតដល់យើងខ្ញុំគ្រប់រូប និងសូមគោរពថ្លែងអំណរគុណយ៉ាងជ្រាលជ្រៅដល់បណ្តាសាស្ត្រាចារ្យ លោកគ្រូ អ្នកគ្រូទាំងអស់ ដែលបានបណ្តុះបណ្តាលក្រុមយើងខ្ញុំនាពេលកន្លងមក។

ក្រុមយើងខ្ញុំ សូមសម្តែងនូវការគោរពដ៏ខ្ពង់ខ្ពស់ជ្រាលជ្រៅដល់ឯកឧត្តមបណ្ឌិត **ហេង វ៉ាន់ដា** សាកលវិទ្យាធិការនៃសាកលវិទ្យាល័យវ៉ាន់ដាដែលបានផ្តល់ទីកន្លែងបណ្តុះបណ្តាល ព្រមទាំងផ្តល់បទពិសោធន៍យ៉ាងច្រើនដល់យើងខ្ញុំ។


សូមគោរពថ្លែងអំណរគុណចំពោះលោកគ្រូ **ម៉ែន ចាន់វ៉ាសនា** ជាលោកគ្រូណែនាំដោយបានជួយជ្រោមជ្រែង បង្ហាត់បង្ហាញសព្វបែបយ៉ាងដើម្បីជួយដល់ក្រុមយើងខ្ញុំបញ្ចប់កិច្ចការសារណានេះជាស្ថាពរ។ សូមគោរពថ្លែងអំណរគុណដល់សាស្ត្រាចារ្យ និងបុគ្គលិកនៃសាកលវិទ្យាល័យវ៉ាន់ដាទាំងអស់ដែលបានខិតខំប្រឹងប្រែងក្នុងការបង្ហាត់បង្ហាញ លើកទឹកចិត្ត អនុគ្រោះដល់ក្រុមយើងខ្ញុំ រហូតធ្វើឱ្យការសិក្សាបានបញ្ចប់ និងទទួលបានជោគជ័យគួរជាទីមោទនៈ។

ឆ្លៀតក្នុងឱកាសនេះដែរ ក្រុមយើងខ្ញុំសូមប្រសិទ្ធពរជ័យជូនដល់បុគ្គលទាំងអស់ខាងលើឱ្យជួបតែពុទ្ធពរជ័យប្រការ គឺអាយុ វណ្ណៈ សុខៈ ពលៈ កុំបីឃ្លៀងឃ្លាតឡើយ។

អំណះអំណាច

ក្រុមយើងខ្ញុំ ជានិស្សិតបរិញ្ញាបត្រ ជំនាញគណនេយ្យនៃសាកលវិទ្យាល័យវ៉ាន់ដា ជំនាន់ទី២២៖ សូមធានាអះអាងថា ខ្លឹមសារសារណាក្រោមប្រធានបទ “**អត្ថប្រយោជន៍នៃការប្រើប្រាស់កាតអេឡិចត្រូនិករបស់ធនាគារអស៊ីលីដា ភីអិលស៊ី**” នេះគឺជាស្នាដៃរបស់ក្រុមយើងខ្ញុំ ដោយគ្មានការពាក់ព័ន្ធនឹងរបាយការណ៍ស្រាវជ្រាវរបស់អ្នកផ្សេងទៀត។ ទិន្នន័យ និងលទ្ធផលនៃការស្រាវជ្រាវ ដែលលើកឡើងនេះ ជាអត្ថបទស្រាវជ្រាវថ្មីសុទ្ធសាធ ដែលពុំធ្លាប់មានជនណាម្នាក់យកទៅប្រើប្រាស់ក្នុងការស្រាវជ្រាវពីមុនឡើយ។

ថ្ងៃពុធ ៨កើត ខែកត្តិក ឆ្នាំម្សាញ់ សប្តស័ក ព.ស.២៥៦៩
ថ្ងៃទី២៩ ខែតុលា ឆ្នាំ២០២៥
ហត្ថលេខាអំណាចក្រុម


នូវ សីឡា

សេចក្តីសង្ខេបនៃការស្រាវជ្រាវ

កាតអេឡិចត្រូនិក បានចាប់ផ្តើមក្នុងឆ្នាំ១៩៥៨ ជាឆ្នាំដែលធនាគារអាមេរិកបើកសម្ពោធកម្មវិធីកាត ឥណទានជូនអតិថិជនដំបូងសម្រាប់អតិថិជនថ្នាក់កណ្តាល និងអ្នកជំនួញខ្នាតតូច និងមធ្យម នៅក្នុងសហរដ្ឋអាមេរិក។ មិនយូរប៉ុន្មាន ក្រុមហ៊ុនបានរីកលូតលាស់ជាលំដាប់រហូតពង្រីកដល់ទីផ្សារអន្តរជាតិក្នុង ឆ្នាំ ១៩៧៤ និងបានណែនាំកាតឥណទានក្នុងឆ្នាំ ១៩៧៥។ ក្នុងឆ្នាំ ២០០៦ Visa បានបញ្ចប់ការទិញយក Visa អឺរ៉ុប។ បច្ចុប្បន្ននេះ Visa ប្រតិបត្តិការនៅច្រើនជាង ២០០ប្រទេសជាមួយនឹងផលិតផល និងសេវាដែលអាច រកបាននៅលើឧបករណ៍នានា ដូចជា ប័ណ្ណ កុំព្យូទ័រយូរដៃ ចេប៊ូត និងទូរស័ព្ទ។ កាតអេឡិចត្រូនិកក៏បានបន្ត វិវត្តន៍ទៅមុខប៉ុន្តែការយកចិត្តទុកដាក់នៅតែដដែលគឺធ្វើជាវិធីសាស្ត្រដ៏ល្អបំផុតក្នុងការទូទាត់ប្រាក់ និង ទទួលប្រាក់សម្រាប់គ្រប់គ្នានឹងគ្រប់ទីកន្លែង ។

បន្ទាប់ពីធ្វើការសិក្សាស្រាវជ្រាវស្វែងយល់ដោយផ្ទាល់របស់ក្រុមយើងខ្ញុំទៅលើអត្ថប្រយោជន៍នៃ ការប្រើប្រាស់កាតអេឡិចត្រូនិករបស់ធនាគារអេស៊ីលីដា ក៏អិលស៊ី ដោយមានការត្រួតពិនិត្យទៅលើស្ថានភាព ទូទៅរបស់ក្រុមហ៊ុន ប្រវត្តិ ចក្ខុវិស័យ ទស្សនៈវិស័យ និងរចនាសម្ព័ន្ធរបស់ក្រុមហ៊ុន ជាពិសេសសេវាកម្មកាត អេឡិចត្រូនិក បានធ្វើឱ្យក្រុមយើងខ្ញុំយល់ដឹងកាន់តែច្បាស់អំពីចំណុចសំខាន់ៗរួមមាន៖ ប្រវត្តិនៃកាត អេឡិចត្រូនិក នីតិវិធីក្នុងការប្រើប្រាស់កាតអេឡិចត្រូនិក អត្ថប្រយោជន៍នៃការប្រើប្រាស់កាតអេឡិចត្រូនិក តួនាទី និងមុខងាររបស់កាតអេឡិចត្រូនិក ប្រភេទរបស់កាតអេឡិចត្រូនិក លក្ខខណ្ឌរួមនៃការប្រើប្រាស់ កាតអេឡិចត្រូនិក និងទ្រឹស្តីទាក់ទងនឹងកាតអេឡិចត្រូនិក ។

ជាក់ស្តែងក្នុងការស្រាវជ្រាវនេះផងដែរ គឺបានបង្ហាញឱ្យឃើញនូវព័ត៌មានពិតជាក់ស្តែងរបស់ ធនាគារដែលមានប្រសិទ្ធភាពធ្វើឱ្យធនាគារនោះទទួលបានភាពរីកចម្រើនជាលំដាប់ទៅលើការប្រើប្រាស់ កាតអេឡិចត្រូនិកឱ្យមានលក្ខណៈត្រឹមត្រូវស្របទៅតាមស្តង់ដារដែលរាជរដ្ឋាភិបាលបានកំណត់ និងមាន ការកែសម្រួលទៅលើភាពអវិជ្ជមាន និងចំណុចដែលមានការខ្វះខាតមួយចំនួនចំពោះការអនុវត្តផងដែរ។ មួយវិញទៀត ការសិក្សាស្រាវជ្រាវនេះក៏រួមចំណែកក្នុងការចែករំលែកនូវចំណេះដឹងដែលទាក់ទង និង ការប្រើប្រាស់កាតអេឡិចត្រូនិក ឱ្យអ្នកអាន អ្នកស្តាប់កាន់តែជ្រួតជ្រាប និងយល់ដឹងបានទូលំទូលាយពី ភាពរីកចម្រើននៃវិស័យធនាគារសមស្របជាមួយប្រព័ន្ធបច្ចេកវិទ្យាទំនើបដែលប្រទេសកម្ពុជាកំពុងតែ មានការអភិវឌ្ឍន៍ទៅលើ វិស័យធនាគារឱ្យមានភាពជឿនលឿន និងបំពេញតម្រូវការប្រជាពលរដ្ឋបានល្អ ប្រសើរ។

មាតិកា

ទំព័រ

អារម្ភកថា	i
រចនាសម្ព័ន្ធក្រុម.....	ii
សេចក្តីថ្លែងអំណរគុណ	iii
អំណះអំណាង	iv
សេចក្តីសង្ខេបនៃការស្រាវជ្រាវ	v

ជំពូកទី១

សេចក្តីផ្តើម

១.១ លំនាំបញ្ហានៃការស្រាវជ្រាវ	១
១.២ ចំណោទបញ្ហានៃការស្រាវជ្រាវ	១
១.៣ គោលបំណងនៃការស្រាវជ្រាវ	២
១.៤ ទំហំដែនកំណត់ និងវិសាលភាពនៃការស្រាវជ្រាវ.....	២
១.៤.១ ទំហំដែនកំណត់	២
១.៤.២ វិសាលភាពនៃការស្រាវជ្រាវ	២
១.៥ វិធីសាស្ត្រនៃការស្រាវជ្រាវ	២
១.៥.១ ការប្រមូលទិន្នន័យដំបូង	២
១.៥.២ ការប្រមូលទិន្នន័យបន្ទាប់	២
១.៦ សារៈសំខាន់នៃការស្រាវជ្រាវ	៣
១.៧ រចនាសម្ព័ន្ធនៃការស្រាវជ្រាវ.....	៣

ជំពូកទី២

អត្ថប្រយោជន៍នៃការប្រើប្រាស់កាតអេឡិចត្រូនិករបស់ធនាគារ

២.១ លក្ខណៈទូទៅរបស់ធនាគារ	៥
២.១.១ និយមន័យ	៥
២.១.២ ប្រវត្តិរបស់ធនាគារ	៥
២.១.៣ តួនាទីរបស់ធនាគារ.....	៦
២.១.៤ មុខងាររបស់ធនាគារ	៧
២.២ នីតិវិធីក្នុងការប្រើប្រាស់កាតអេឡិចត្រូនិក	៧
២.២.១ និយមន័យកាតអេឡិចត្រូនិក.....	៧
២.២.២ ប្រវត្តិនៃកាតអេឡិចត្រូនិក	៧

២.២.៣ តួនាទីរបស់កាតអេឡិចត្រូនិក	៨
២.២.៤ មុខងាររបស់កាតអេឡិចត្រូនិក.....	៨
២.២.៥ និយមន័យការប្រើប្រាស់	៩
២.២.៦ លក្ខណៈផ្សេងៗនៃការប្រើប្រាស់កាតអេឡិចត្រូនិក	៩
២.៣ អត្ថប្រយោជន៍នៃការប្រើប្រាស់កាតអេឡិចត្រូនិក	៩
២.៣.១ និយមន័យអត្ថប្រយោជន៍	៩
២.៣.២ ប្រភេទសំខាន់ៗរបស់កាតអេឡិចត្រូនិក	១០
២.៣.៣ ទ្រឹស្តីនៃអត្ថប្រយោជន៍.....	១០

ជំពូកទី៣

**អត្ថប្រយោជន៍នៃការប្រើប្រាស់កាតអេឡិចត្រូនិករបស់
ធនាគារអេស៊ីលីដា ភីអិលស៊ី**

៣.១ ស្ថានភាពទូទៅនៃធនាគារអេស៊ីលីដា ភីអិលស៊ី.....	១២
៣.១.១ ប្រវត្តិរបស់ធនាគារអេស៊ីលីដា ភីអិលស៊ី	១៣
៣.១.២ ចក្ខុវិស័យ ទស្សនៈ និងបេសកកម្ម របស់ធនាគារអេស៊ីលីដា ភីអិលស៊ី.....	១៧
ក. ចក្ខុវិស័យ	១៧
ខ. ទស្សនៈ និងបេសកកម្ម	១៧
៣.១.៣ រចនាសម្ព័ន្ធគ្រប់គ្រង តួនាទី និងភារកិច្ច របស់ធនាគារអេស៊ីលីដា ភីអិលស៊ី	១៧
ក. តួនាទី និងភារកិច្ចរបស់គណៈគ្រប់គ្រង	១៧
ខ. រចនាសម្ព័ន្ធគ្រប់គ្រង.....	១៨
៣.២ នីតិវិធីក្នុងការប្រើប្រាស់កាតអេឡិចត្រូនិករបស់ធនាគារអេស៊ីលីដា ភីអិលស៊ី	២០
៣.២.១ របៀបប្រើប្រាស់កាតអេឡិចត្រូនិក.....	២០
៣.២.២ លក្ខខណ្ឌរួមនៃដំណើរការក្នុងការប្រើប្រាស់កាតអេឡិចត្រូនិក	២០
៣.២.៣ លក្ខខណ្ឌរបស់កាតអេឡិចត្រូនិក	២១
៣.២.៤ ប្រភេទកាតអេឡិចត្រូនិករបស់ធនាគារ អេស៊ីលីដា	២២
៣.៣ អត្ថប្រយោជន៍នៃការប្រើប្រាស់កាតអេឡិចត្រូនិករបស់ធនាគារអេស៊ីលីដា ភីអិលស៊ី.....	២២
៣.៣.១ អត្ថប្រយោជន៍នៃការប្រើប្រាស់កាតអេឡិចត្រូនិក និងដំណើរការអនុម័ត	២២
ក. ប័ណ្ណឥណទានប្រើប្រាស់ផ្ទាល់ខ្លួន	២២
ខ. ប័ណ្ណអេធីអឹមអេស៊ីលីដា	២៣
គ. ប័ណ្ណវិសាអេស៊ីលីដា	២៣
ឃ. ប័ណ្ណម៉ាស៊ីនកាតអេស៊ីលីដា.....	២៦
ង. ប័ណ្ណឡេឌីម៉ាស៊ីនកាត.....	២៩

ច. ប័ណ្ណឥណទានចេញពីអេស៊ីលីដា	៣០
ឆ. ប័ណ្ណយុត្តិធម៌អេស៊ីលីដា	៣១
ជ. ប័ណ្ណទូទាត់រួមអត្តសញ្ញាណ	៣២

ជំពូកទី៤

ការវិភាគលើចំណុចខ្លាំង និងចំណុចខ្សោយ

៤.១ ការវិភាគលើចំណុចខ្លាំងរបស់កាតអេឡិចត្រូនិក របស់ធនាគារអេស៊ីលីដា ក៏អិលស៊ី	៣៣
៤.២ ការវិភាគលើចំណុចខ្សោយ	៣៣

ជំពូកទី៥

សេចក្តីសន្និដ្ឋាន និងការផ្តល់អនុសាសន៍

៥.១ សេចក្តីសន្និដ្ឋាន	៣៤
៥.២ ការផ្តល់អនុសាសន៍	៣៥

ជំពូកទី១ សេចក្តីផ្តើម

១.១ លំនាំបញ្ជាក់នៃការស្រាវជ្រាវ

បច្ចុប្បន្នប្រទេសកម្ពុជាកំពុងតែមានការអភិវឌ្ឍន៍ និងរីកចម្រើនជាលំដាប់ក្រោមការដឹកនាំរបស់រាជរដ្ឋាភិបាល ម្យ៉ាងវិញទៀតដោយសារប្រទេសកម្ពុជាយើងដើរលើទីផ្សារសេរីទើបធ្វើឱ្យសេដ្ឋកិច្ចមានការរីកចម្រើនលើគ្រប់វិស័យ។ ការរីកចម្រើននេះហើយដែលធ្វើឱ្យប្រទេសជាតិមានទំនាក់ទំនងជាមួយប្រទេសជិតខាង និងប្រទេសផ្សេងៗទៀតនៅលើពិភពលោក ជាហេតុធ្វើឱ្យមានភាពងាយស្រួលក្នុងការទំនាក់ទំនង និងដោះដូរការយល់ដឹងគ្នាទៅវិញទៅមក។ ហេតុនេះហើយទើបយើងសង្កេតឃើញមានអ្នកវិនិយោគទុនជាច្រើនបានមកវិនិយោគនៅប្រទេសយើងដែលជាកត្តាធ្វើឱ្យប្រទេសរីកចម្រើន និងផ្លាស់ប្តូរមុខមាត់ថ្មីដោយមានការរួមសហការទាំងក្នុង និងក្រៅប្រទេសរួមមានអង្គការក្រៅរដ្ឋាភិបាល រោងចក្រ សំណង់អគារធំៗ បណ្តាស្ថាប័នឯកជនមីក្រូហិរញ្ញវត្ថុ ធនាគារជាដើមដែលបានមកពីការវិនិយោគក្នុងស្រុក។

ធនាគារមានតួនាទីយ៉ាងសំខាន់នៅក្នុងសេដ្ឋកិច្ច វាគឺជាអន្តរការីកណ្តាលក្នុងការទូទាត់សាច់ប្រាក់យ៉ាងឆាប់រហ័សសម្រាប់បុគ្គល ក៏ដូចជាក្រុមហ៊ុនអាជីវកម្មវិនិយោគទុនគ្រប់ទីកន្លែង ហេតុនេះហើយទើបបច្ចុប្បន្នធនាគារបានស្វែងរកបច្ចេកទេសថ្មីៗ ដើម្បីឱ្យមានភាពងាយស្រួលដល់អតិថិជនរបស់ខ្លួន និងទទួលបានអត្ថប្រយោជន៍យ៉ាងច្រើនលើសលប់។

នាពេលបច្ចុប្បន្នកម្ពុជា ជាប្រទេសមួយដែលកំពុងមានការរីកលូតលាស់លើវិស័យធនាគារ និងអាជីវកម្មហើយវិស័យទាំងនោះសុទ្ធសឹងតែប្រើប្រាស់នូវប្រព័ន្ធភាគរបស់ធនាគារដើម្បីជួយសម្រួលក្នុងការទូទាត់សាច់ប្រាក់របស់ពួកគេ។ ដូចនេះហើយទើបក្រុមរបស់យើងខ្ញុំសម្រេចចិត្តជ្រើសរើសយកប្រធានបទ **អត្ថប្រយោជន៍នៃការប្រើប្រាស់កាតអេឡិចត្រូនិករបស់ធនាគារអេស៊ីលីដា** មកធ្វើការស្រាវជ្រាវដើម្បីមានការយល់ដឹងកាន់តែច្បាស់ទាក់ទងនឹងកាតអេឡិចត្រូនិក។ នៅពេលយើងយល់ដឹងពីប្រព័ន្ធភាគច្បាស់ហើយពេលនោះការប្រើប្រាស់ប្រព័ន្ធភាគក៏មានភាពងាយស្រួលដែលជាហេតុធ្វើឱ្យអាជីវកម្មមានដំណើរការល្អ និងធ្វើឱ្យក្រុមហ៊ុនមានការរីកចម្រើន។

១.២ ចំណោទបញ្ជាក់នៃការស្រាវជ្រាវ

តាមការសិក្សាស្រាវជ្រាវក្រុមយើងខ្ញុំសង្កេតឃើញថា បច្ចុប្បន្នធនាគារអេស៊ីលីដាកំពុងមានការរីកចម្រើនយ៉ាងខ្លាំងនៅក្នុងប្រទេសកម្ពុជាដែលទទួលបានការគាំទ្រ និងប្រើប្រាស់សេវាកម្មពីអតិថិជនជាពិសេសសេវាកម្មកាតអេឡិចត្រូនិក ដែលការប្រើប្រាស់កាតអេឡិចត្រូនិករបស់ធនាគារបានផ្តល់សារៈសំខាន់ជាច្រើនដល់អ្នកប្រើប្រាស់ព្រោះវាអាចទូទាត់សាច់ប្រាក់ ដក-ដាក់សាច់ប្រាក់ បានយ៉ាងឆាប់រហ័សងាយស្រួលគ្រប់ពេលវេលា គ្រប់ទីកន្លែង ហើយមានសុវត្ថិភាពក្នុងការគ្រប់គ្រងសាច់ប្រាក់ និងអាចតាមដានរបាយការណ៍លម្អិតស្តីពីប្រតិបត្តិការទូទាត់សាច់ប្រាក់របស់ខ្លួនបានយ៉ាងងាយស្រួល។

ដូចនេះហើយទើបក្រុមសារណាយើងខ្ញុំបានបង្កើតជាសំណួរមួយចំនួនដូចខាងក្រោម៖

- ១. តើនីតិវិធីក្នុងការប្រើប្រាស់កាតអេឡិចត្រូនិករបស់ធនាគារ អេស៊ីលីដាមានអ្វីខ្លះ?
- ២. តើអត្ថប្រយោជន៍នៃការប្រើប្រាស់កាតអេឡិចត្រូនិករបស់ធនាគារ អេស៊ីលីដាមានអ្វីខ្លះ?

១.៣ គោលបំណងនៃការស្រាវជ្រាវ

ការបង្កើតគម្រោងស្រាវជ្រាវនេះឡើងក្នុងគោលបំណងស្វែងយល់ពីអត្ថប្រយោជន៍នៃកាតអេឡិចត្រូនិករបស់ធនាគារអេស៊ីលីដា។ ដូចនេះហើយយើងនឹងធ្វើការស្វែងយល់នូវចំណុចសំខាន់ៗមួយចំនួនឱ្យកាន់តែច្បាស់ដូចខាងក្រោម៖

- ❖ តួនាទី និងការកិច្ចរបស់កាតអេឡិចត្រូនិក
- ❖ ប្រព័ន្ធទូទាត់ និងអត្ថប្រយោជន៍នៃការប្រើប្រាស់កាតអេឡិចត្រូនិក
- ❖ សេវាកាតអេឡិចត្រូនិករបស់ធនាគារ អេស៊ីលីដា
- ❖ ធ្វើឱ្យអតិថិជនមានទំនុកចិត្តទៅលើការប្រើប្រាស់កាតអេឡិចត្រូនិកនាសម័យទំនើប ។

១.៤ ទំហំដែលកំណត់ និងវិសាលភាពនៃការស្រាវជ្រាវ

១.៤.១ ទំហំដែលកំណត់

ការសិក្សាស្រាវជ្រាវលើអត្ថប្រយោជន៍កាតអេឡិចត្រូនិករបស់ធនាគារ អេស៊ីលីដា គឺជាការបង្កើននូវទំនុកចិត្តរបស់អ្នកប្រើប្រាស់ប័ណ្ណរបស់ធនាគារឱ្យកាន់តែមានភាពប្រសើរឡើង ក្រុមយើងខ្ញុំអាចលើកយកទិន្នន័យមកធ្វើការពន្យល់ឱ្យកាន់តែមានភាពប្រសើរឡើងជាលំដាប់ ដោយសារតែការស្រាវជ្រាវមានរយៈពេលខ្លីដូចនេះហើយសម្រាប់ការប្រមូលព័ត៌មាន មានការលំបាក។

ដំណើរការនៃការស្រាវជ្រាវនេះ គឺធ្វើឡើងដើម្បីឆ្លុះបញ្ចាំងពីអត្ថប្រយោជន៍កាតអេឡិចត្រូនិករបស់ធនាគារ អេស៊ីលីដា សាខាម៉ោសេទុង ដែលមានទីតាំងស្ថិតនៅ អគារលេខ២៤៤ មហាវិថីម៉ោសេទុង (២៤៥) ភូមិ ៣ សង្កាត់ ទំនប់ទឹក ខណ្ឌចំការមន រាជធានីភ្នំពេញ។

១.៤.២ វិសាលភាពនៃការស្រាវជ្រាវ

ដោយផ្អែកទៅលើប្រធានបទដែលបានកំណត់ខាងលើព័ត៌មានសេវាកាតអេឡិចត្រូនិករបស់ធនាគារ អេស៊ីលីដា ដែលយកមកសរសេរគឺចាប់ពីឆ្នាំ ២០២៣ រហូតដល់ ២០២៤ ។

១.៥ វិធីសាស្ត្រនៃការស្រាវជ្រាវ

ដើម្បីឱ្យការស្រាវជ្រាវនេះទទួលបានសម្រេចជោគជ័យក្រុមយើងខ្ញុំបានធ្វើការប្រមូលទិន្នន័យតាមវិធីសាស្ត្រមួយចំនួនដូចជា សិក្សាស្រាវជ្រាវតាមវេបផ្សាយរបស់ធនាគារអេស៊ីលីដា ឯកសារនៅបណ្ណាល័យ និងប្រភពទិន្នន័យដែលមានការពាក់ព័ន្ធសម្រាប់ធ្វើជាមូលដ្ឋានក្នុងការស្រាវជ្រាវនេះរួមមាន៖

១.៥.១ ការប្រមូលទិន្នន័យដំបូង

ទិន្នន័យទី១

- ប្រមូលតាមឯកសារដែលមានស្រាប់ពាក់ព័ន្ធនឹងកាតរបស់ធនាគារអេស៊ីលីដា
- ឯកសារព័ត៌មាន និងសៀវភៅទាក់ទងនឹងអត្ថប្រយោជន៍នៃការប្រើប្រាស់កាតអេឡិចត្រូនិកដែលមាននៅក្នុងបណ្ណាល័យរបស់សាកលវិទ្យាល័យវ៉ាន់ដា

១.៥.២ ការប្រមូលទិន្នន័យបន្តបន្ទាប់

ទិន្នន័យទី២

- ការសិក្សាស្រាវជ្រាវបន្ថែមពីលោកគ្រូ អ្នកគ្រូនៃសាកលវិទ្យាល័យវ៉ាន់ដាលើមុខវិជ្ជាទាក់ទងនឹងធនាគារ

- ការសិក្សាស្រាវជ្រាវតាមរយៈអ៊ីនធឺណែតតាមវេបសាយរបស់ធនាគារអេស៊ីលីដា

១.៦ សារៈសំខាន់នៃការស្រាវជ្រាវ

ការសិក្សាស្រាវជ្រាវសារណារបស់ក្រុមយើងខ្ញុំលើប្រធានបទ “អត្ថប្រយោជន៍នៃការប្រើប្រាស់ កាតអេឡិចត្រូនិករបស់ធនាគារអេស៊ីលីដា ភីអិលស៊ី” នេះបានផ្តល់អត្ថប្រយោជន៍ដូចជា៖

ក.សម្រាប់អ្នកស្រាវជ្រាវ

- ❖ បង្កើនឱ្យអ្នកស្រាវជ្រាវមានចំណេះដឹង និងយល់កាន់តែច្បាស់អំពីអត្ថប្រយោជន៍នៃការប្រើប្រាស់ កាតអេឡិចត្រូនិក
- ❖ ធ្វើឱ្យយើងដឹងនូវភាពខុសគ្នារវាងការសិក្សាផ្នែកទ្រឹស្តី និងការអនុវត្ត
- ❖ ធ្វើឱ្យយើងអាចបញ្ចេញនូវគំនិតល្អៗបានមកពីការស្រាវជ្រាវ
- ❖ មានសាមគ្គីភាពល្អក្នុងការសហការគ្នាធ្វើការងារជាក្រុម ។

ខ.សម្រាប់ធនាគារ

- ❖ បង្កើន និងជំរុញទំនុកចិត្តរបស់អតិថិជនឱ្យមានជំនឿកាន់តែខ្លាំងទៅលើកាតអេឡិចត្រូនិក
- ❖ បានដឹងអំពីចំណុចខ្លាំងនឹងចំណុចខ្សោយរបស់ធនាគារដើម្បីធ្វើការអភិវឌ្ឍន៍បន្ថែមទៀតលើ ចន្លោះខ្វះខាតរបស់ខ្លួន។

គ.សម្រាប់សង្គម

- ❖ ទុកជាឯកសារសម្រាប់និស្សិតជំនាន់ក្រោយ
- ❖ ជួយបង្កើនចំណេះដឹងដល់និស្សិត និងប្រជាជនយ៉ាងទូលំទូលាយលើសេវាកម្មកាតអេឡិចត្រូនិក របស់ធនាគារ
- ❖ យល់ដឹងពីភាពរីកចម្រើនរបស់វិស័យធនាគារ។

១.៧ រចនាសម្ព័ន្ធនៃការស្រាវជ្រាវ

នៅក្នុងរចនាសម្ព័ន្ធនៃសារណានេះយើងបានកំណត់ឡើងដោយធ្វើការរាប់បញ្ចូលនូវ សេចក្តីផ្តើមនៃការ ស្រាវជ្រាវ ការរំលឹកទ្រឹស្តីដែលពាក់ព័ន្ធ លទ្ធផលនៃការស្រាវជ្រាវ ការវិភាគលើចំណុចខ្លាំងនឹងចំណុចខ្សោយ សេចក្តីសន្និដ្ឋាននឹងការផ្តល់អនុសាសន៍ ។ ម្យ៉ាងវិញទៀត អត្ថបទសារណានេះត្រូវបានបែងចែកជាប្រាំជំពូក ដូចខាងក្រោម៖

- ជំពូកទី១៖ សេចក្តីផ្តើម៖ យើងបង្ហាញទៅលើលំនាំបញ្ហានៃការស្រាវជ្រាវ សំណួរស្រាវជ្រាវ គោល បំណងនៃការស្រាវជ្រាវ វិធីសាស្ត្រនៃការស្រាវជ្រាវ ទំហំនឹងដែនកំណត់នៃការស្រាវជ្រាវ សារៈសំខាន់ នៃការស្រាវជ្រាវ និងរចនាសម្ព័ន្ធនៃការស្រាវជ្រាវ ។
- ជំពូកទី២៖ រំលឹកទ្រឹស្តី៖ បង្ហាញទៅលើទ្រឹស្តីដែលជាប់ពាក់ព័ន្ធដោយយើងផ្តោតទៅលើ និយមន័យ កាតអេឡិចត្រូនិក ប្រវត្តិ តួនាទី មុខងារកាតអេឡិចត្រូនិក ។
- ជំពូកទី៣៖ លទ្ធផលនៃការស្រាវជ្រាវ៖ ផ្តោតទៅលើវិធីសាស្ត្រនៃការស្រាវជ្រាវ ដែលបានលើកឡើងពី ប្រវត្តិរបស់ធនាគារ អេស៊ីលីដា រចនាសម្ព័ន្ធគ្រប់គ្រង បេសកកម្ម ទស្សនៈវិស័យ និងអត្ថប្រយោជន៍នៃ ការប្រើប្រាស់កាតអេឡិចត្រូនិករបស់ធនាគារអេស៊ីលីដា ភីអិលស៊ី។

- ជំពូកទី៤៖ ការវិភាគលើចំណុចខ្លាំងនិងចំណុចខ្សោយ៖ តាមរយៈរបកគំហើញដែលបានមកពីការស្រាវជ្រាវ និងដោយមានទ្រឹស្តីផ្សេងៗទាក់ទងកាតអេឡិចត្រូនិកអាចឱ្យក្រុមយើងខ្ញុំធ្វើការវិភាគវាយតម្លៃលើចំណុចខ្លាំង និងចំណុចខ្សោយ។
- ជំពូកទី៥៖ សេចក្តីសន្និដ្ឋាននិងការផ្តល់អនុសាសន៍៖ គឺបន្ទាប់ពីការវិភាគចំណុចខ្លាំង និងចំណុចខ្សោយ រួចមកអាចទាញបាននូវសេចក្តីសន្និដ្ឋានដើម្បីកែលម្អព្រមទាំងផ្តល់សេចក្តីអនុសាសន៍ដើម្បីធ្វើឱ្យមានការប្រសើរឡើងបន្ថែមទៀត។

ជំពូកទី២

អត្ថប្រយោជន៍នៃការប្រើប្រាស់ភាគអេឡិចត្រូនិករបស់ធនាគារ

២.១ លក្ខណៈទូទៅរបស់ធនាគារ

២.១.១ និយមន័យ

ធនាគារ គឺជាស្ថាប័នហិរញ្ញវត្ថុមួយដែលទទួលប្រាក់បញ្ញើ ដើម្បីដកតាមតម្រូវការ(ដូចជា សរសេរ មូលប្បទានបត្រ ផ្ទេរប្រាក់តាមប្រព័ន្ធអេឡិចត្រូនិក)ហើយនឹងផ្តល់ឥណទានទៅឱ្យសាធារណៈជន និងអាជីវកម្ម(ផ្តល់ឥណទានដល់អាជីវកម្មឯកជន ដើម្បីពង្រីកសន្និធិរបស់ទំនិញនៅក្នុងហាងរបស់ពួកគេ ឬដើម្បីទិញសម្ភារៈបរិក្ខាថ្មីៗ)។

ធនាគារ គឺទទួលប្រាក់បញ្ញើពីសាធារណៈជនហើយ នឹងប្រើប្រាស់វាជាប្រភពដ៏សំខាន់របស់មូលនិធិដើម្បីបង្កើតអាជីវកម្ម និងកម្ចីមិនមែនអាជីវកម្ម¹។

២.១.២ ប្រវត្តិរបស់ធនាគារ

ប្រវត្តិសាស្ត្រនៃធនាគារបានចាប់ផ្តើមជាមួយនឹងធនាគារកំរូដំបូងពេល គឺពាណិជ្ជករនៃពិភពលោកដែលបានផ្តល់ប្រាក់កម្ចីគ្រាប់ធញ្ញជាតិដល់កសិករ និងពាណិជ្ជករដែលដឹកជញ្ជូនទំនិញទៅទីក្រុង។ នេះគឺប្រហែលឆ្នាំ ២០០០ មុនគ.ស.នៅអាសសេរី ឥណ្ឌា និងស៊ូមីរ។ ក្រោយមកនៅប្រទេសក្រិចបុរាណ និងក្នុងកំឡុងចក្រភពរ៉ូម អ្នកផ្តល់ប្រាក់កម្ចីដែលមានមូលដ្ឋាននៅប្រាសាទនានាបានផ្តល់ប្រាក់កម្ចីខណៈពេលដែលទទួលយកប្រាក់បញ្ញើ និងធ្វើការផ្លាស់ប្តូរប្រាក់។ បុរាណវិទ្យាពីសម័យកាលនេះនៅក្នុងប្រទេសចិនបុរាណ និងឥណ្ឌាក៏បង្ហាញកស្ថាននៃការខ្ចីប្រាក់ផងដែរ។

អ្នកប្រាជ្ញជាច្រើនបានតាមដានប្រវត្តិសាស្ត្រនៃប្រព័ន្ធធនាគារទំនើបដល់មជ្ឈិមសម័យ និងក្រុមហ៊ុន Renaissance ប្រទេសអ៊ីតាលី ជាពិសេសទីក្រុងដ៏សំបូរបែបនៃ Florence, Venice និង Genoa ។ គ្រួសារ Bardi និង Peruzzi បានគ្រប់គ្រងធនាគារនៅ Florence សតវត្សទី១៤ ដោយបានបង្កើតសាខានៅក្នុងតំបន់ជាច្រើនទៀតនៃទ្វីបអឺរ៉ុប។ ធនាគារអ៊ីតាលីដ៏ល្បីល្បាញបំផុតគឺធនាគារ Medici ដែលបង្កើតឡើងដោយ Giovanni Medici ក្នុងឆ្នាំ ១៣៩៧ ។ ធនាគារចាស់ជាងគេដែលនៅមានស្រាប់គឺ Banca Monte dei Paschi di Siena ដែលមានទីស្នាក់ការនៅSiena ប្រទេសអ៊ីតាលី ដែលបានដំណើរការជាបន្តបន្ទាប់ចាប់តាំងពីឆ្នាំ ១៤៧២។ រហូតមកដល់ចុងឆ្នាំ ២០០២ ធនាគារចាស់ជាងគេដែលនៅតែដំណើរការគឺ Banco di Napoli ដែលមានទីស្នាក់ការ នៅទីក្រុង Naples ប្រទេសអ៊ីតាលី ដែលបានដំណើរការតាំងពីឆ្នាំ ១៤៦៣។

ការអភិវឌ្ឍនៃធនាគារបានរីករាលដាលពីភាគខាងជើងប្រទេសអ៊ីតាលីទូទាំងចក្រភពរ៉ូមបរិសុទ្ធ ហើយនៅសតវត្សទី១៥ និងទី១៦ ទៅកាន់អឺរ៉ុបខាងជើង។ នេះត្រូវបានបន្តដោយការច្នៃប្រឌិតសំខាន់ៗមួយចំនួនដែលបានកើតឡើងនៅទីក្រុង Amsterdam ក្នុងអំឡុងសាធារណរដ្ឋហូឡង់ក្នុងសតវត្សទី ១៧ និងនៅទីក្រុងឡុងដ៍ចាប់តាំងពីសតវត្សទី ១៨ ។

¹ WordPress. Khem Sarith. (2016, October 04) និយមន័យធនាគារ. Retrieved from <https://khemsarith.wordpress.com>

ក្នុងកំឡុងសតវត្សទី២០ការអភិវឌ្ឍន៍ផ្នែកទូរគមនាគមន៍ និងកុំព្យូទ័របានបណ្តាលឱ្យមានការផ្លាស់ប្តូរយ៉ាងសំខាន់ចំពោះប្រតិបត្តិការរបស់ធនាគារហើយអនុញ្ញាតឱ្យធនាគារកើនឡើងយ៉ាងខ្លាំងនូវទំហំ និងការរីករាលដាលកូមិសាស្ត្រ។ វិបត្តិហិរញ្ញវត្ថុឆ្នាំ២០០៧-២០០៨ បាននាំឱ្យមានការបរាជ័យរបស់ធនាគារជាច្រើន រួមទាំងធនាគារធំៗមួយចំនួនរបស់ពិភពលោក និងបានបង្កឱ្យមានការជំរុញវិវត្តន៍ជាច្រើនអំពីបទប្បញ្ញត្តិធនាគារ² ។

២.១.៣ តួនាទីរបស់ធនាគារ

❖ ធនាគារមានតួនាទីសំខាន់ៗដូចខាងក្រោម៖

- តួនាទីអន្តរការី៖ បង្វែរការសន្សំជាសាច់ប្រាក់ពីសាធារណៈជន ឱ្យទៅជាឥណទានសម្រាប់សហគ្រាសពាណិជ្ជកម្ម និងសហគ្រាសផ្សេងទៀតដើម្បីវិនិយោគនៅក្នុងការសាងសង់ សម្ភារៈបរិក្ខារ ឧបករណ៍ប្រើប្រាស់ និងសន្និធិ។ល។
- តួនាទីទូទាត់៖ គឺជាការអនុវត្តនូវការទូទាត់ផ្សេងៗសម្រាប់ទំនិញ និងសេវាកម្មក្នុងនាមជាអតិថិជនរបស់ពួកគេដូចជាការចេញ និងការទូទាត់ជំរះមូលប្បទានបត្រផ្ទេរសាច់ប្រាក់ ការទូទាត់តាមប្រព័ន្ធអេឡិចត្រូនិក និងការដកប្រាក់តាមប្រព័ន្ធម៉ាស៊ីនទំនើបអេតីអឹម(ATM)។
- តួនាទីជាអ្នកធានា៖ ឈរពីខាងក្រោយអតិថិជនរបស់គេដើម្បីធ្វើការទូទាត់ ឬសងនូវបំណុលរបស់អតិថិជននៅពេលដែលអតិថិជនទាំងនោះមិនអាចសងឱ្យទៅម្ចាស់បំណុលរបស់គេក្នុងកាលៈទេសៈចៃដន្យដោយធនាគារគ្រាន់តែចេញនូវលិខិតឥណទានដើម្បីបង្ហាញនូវទឹកប្រាក់នៅក្នុងគណនីអតិថិជនរបស់គេ។
- តួនាទីគ្រប់គ្រងហានិភ័យ៖ ជួយទៅដល់អតិថិជនក្នុងការរៀបចំនូវការគ្រប់គ្រងប្រតិបត្តិការហិរញ្ញវត្ថុសម្រាប់ការកើតមានហានិភ័យនៃការបាត់បង់ទ្រព្យសម្បត្តិ និងជីវិតមនុស្ស។
- តួនាទីជាទីប្រឹក្សាលើការសន្សំ៖ ជួយដល់អតិថិជនលើការផ្តល់ការប្រឹក្សាយោបល់សម្រាប់គោលដៅរយៈពេលវែងក្នុងការធ្វើឱ្យមានជីវិតប្រសើរដូចជាគម្រោងសាងសង់ ឬគម្រោងអាជីវកម្មផ្សេងៗ ដើម្បីជៀសវាងទុកប្រាក់សន្សំមិនចរាចរណ៍នៅលើទីផ្សារ។
- តួនាទីជាអ្នកថែរក្សាវត្ថុមានតម្លៃ៖ ទុកដាក់វត្ថុមានតម្លៃរបស់អតិថិជន និងវាយតម្លៃប្រកបដោយភាពសុក្រិតភាពនូវតម្លៃរបស់ទ្រព្យសកម្ម ឬទ្រព្យសម្បត្តិ ដែលធ្វើប្រតិបត្តិការនៅលើទីផ្សារ។
- តួនាទីជាភ្នាក់ងារ៖ ក្នុងនាមជាអ្នកតំណាងឱ្យអតិថិជនដើម្បីចាត់ចែង និងការពារនូវទ្រព្យសកម្មរបស់ពួកគេ និងរំលស់ ឬទទួលទូទាត់ការលក់ចេញ និងទិញចូលនូវប័ណ្ណភាគហ៊ុននានា។ ជាធម្មតាសកម្មភាពទាំងនេះត្រូវបានផ្តល់ឱ្យដោយនាយកដ្ឋានសច្ចៈភាពរបស់ធនាគារ។
- តួនាទីអ្នកអនុវត្តគោលនយោបាយ៖ ធ្វើប្រតិបត្តិការស្របតាមគោលនយោបាយរបស់រដ្ឋាភិបាលក្នុងគោលបំណងឱ្យមានកំណើនសេដ្ឋកិច្ច និងឈានទៅដល់គោលដៅដែលសង្គមចង់បាន។

² រៀបរៀងដោយនិស្សិតឈ្មោះ ឌន កញ្ញា, សោម ធារ៉ា, ឆេង ស្រីណាត, សូ សុគីម, បឺប ស្រីធា. (២០២២). ប្រធានបទ៖ ការគ្រប់គ្រងចំណាយរបស់ធនាគារអេស៊ីលីដា ភីអិលស៊ី សារណាបញ្ចប់ថ្នាក់បរិញ្ញាបត្រជំនាញគណនេយ្យហិរញ្ញវត្ថុ ជំនាន់ទី១៩ នៃវិទ្យាស្ថាន វ៉ាន់ដា ទំព័រទី០៩. ភ្នំពេញ។

២.១.៤ មុខងាររបស់ធនាគារ

❖ មុខងារសំខាន់ៗរបស់ធនាគារមាន៖

- ផ្គត់ផ្គង់សេវាហិរញ្ញវត្ថុ៖ ធនាគារផ្តល់សេវាការប្រាក់ដូចជា ការផ្តល់ប្រាក់កម្ចី និងបង់ប្រាក់ឱ្យអតិថិជន។
- ការទទួលដំណឹងប្រាក់៖ ធនាគារទទួលប្រាក់នៅក្នុងបណ្តាបុគ្គល និងអង្គការដើម្បីទុកជាប្រាក់សន្សំ ឬធ្វើប្រតិបត្តិការផ្សេងៗ។
- ការប្រមូលប្រាក់ពីអតិថិជន៖ ធនាគារផ្តល់សេវាការក្នុងការបង្កើតគណនីសន្សំសម្រាប់អតិថិជនដូចជា គណនីបញ្ចូលប្រាក់ (saving account) និងគណនីពាណិជ្ជកម្ម (current account)។
- ការផ្តល់ប្រាក់កម្ចី៖ ធនាគារផ្តល់ប្រាក់កម្ចីដល់បុគ្គល ឬអង្គការពាណិជ្ជកម្មដើម្បីជួយឱ្យអតិថិជនធ្វើការវិនិយោគ ឬដោះស្រាយការប្រឈមខ្លះៗ។
- ការអនុវត្តវិធានការសេដ្ឋកិច្ច៖ ធនាគារជួយគ្រប់គ្រងសេដ្ឋកិច្ចដោយធ្វើជាមជ្ឈមណ្ឌលសម្រាប់ជំនួញធំៗ វាជួយការប្រតិបត្តិការប្រាក់ និងប្រព័ន្ធសេដ្ឋកិច្ចមួយយ៉ាងមានប្រសិទ្ធភាព³។

២.២ នីតិវិធីក្នុងការប្រើប្រាស់កាតអេឡិចត្រូនិក

២.២.១ និយមន័យកាតអេឡិចត្រូនិក

- កាតអេឡិចត្រូនិក គឺជាកាតដែលប្រើស្ថិតនៅក្នុងទ្រង់ទ្រាយឌីជីថល ឬអេឡិចត្រូនិកដើម្បីធ្វើការទូទាត់ ឬការអះអាងព័ត៌មានជាមួយប្រព័ន្ធដែលអាចធ្វើការប្រតិបត្តិការទិន្នន័យបាន។ គេប្រើកាតអេឡិចត្រូនិកសម្រាប់ការទូទាត់ប្រាក់លើអ៊ីនធឺណេត ឬនៅលើប្រព័ន្ធប្រើប្រាស់ទូរស័ព្ទចល័ត ហើយក៏អាចប្រើប្រាស់សម្រាប់ការចុះឈ្មោះការប្រើប្រាស់ក្នុងកម្មវិធីផ្សេងៗ។
- កាតអេឡិចត្រូនិកមានច្រើនប្រភេទផ្សេងៗគ្នា គឺពួកវាជាមធ្យោបាយទូទាត់ដែលគេនិយមធ្វើការទូទាត់ដែលមានតម្លៃតូចដែលទាក់ទងទៅលើការទិញទំនិញ និងសេវាកម្ម។ ប្រព័ន្ធទូទាត់និងជម្រះបញ្ជីអេឡិចត្រូនិកដោយឡែកត្រូវបានគេបង្កើតឡើងដោយក្រុមហ៊ុន Credit Card ធំៗ។ ក្រុមហ៊ុន Master Card និង Visa Card បានបង្កើតឡើងនូវបណ្តាញរបស់ខ្លួនដោយប្រើប្រាស់សម្រាប់ប្រតិបត្តិការទូទាត់ពិភពលោក⁴។

២.២.២ ប្រវត្តិនៃកាតអេឡិចត្រូនិក

កាតអេឡិចត្រូនិក ចាប់ផ្តើមក្នុងឆ្នាំ ១៩៥៨ ជាឆ្នាំដែលធនាគារអាមេរិកបើកសម្តែងកម្មវិធីកាតឥណទានជូនអតិថិជនដំបូង សម្រាប់អតិថិជនថ្នាក់កណ្តាល និងអ្នកជំនួញខ្នាតតូច និងមធ្យម នៅក្នុងសហរដ្ឋអាមេរិក។ មិនយូរប៉ុន្មានក្រុមហ៊ុនបានរីកលូតលាស់ជាលំដាប់រហូតពង្រីកដល់ទីផ្សារអន្តរជាតិក្នុងឆ្នាំ ១៩៧៤ និងបានណែនាំកាតឥណទានក្នុងឆ្នាំ ១៩៧៥។ ក្នុងឆ្នាំ ២០០៧ អាជីវកម្មតាមតំបន់នៅជុំវិញពិភពលោកត្រូវបានរួមបញ្ចូលគ្នាដើម្បីបង្កើតជា Visa INC ហើយនៅក្នុងឆ្នាំ ២០០៨ ក្រុមហ៊ុនបានចូលជាសាធារណៈនៅក្នុងទីផ្សារភាគហ៊ុន(IPOS) ដ៏ធំបំផុតមួយនៅក្នុងប្រវត្តិសាស្ត្រ។ ក្នុងឆ្នាំ ២០០៦ Visa បានបញ្ចប់ការ

³ CHIEF BANK. (2020, May 25). ក្លនាទីនឹងមុខងាររបស់ធនាគារ . Retrieved from <https://cambodiafinancialtimes.com>

⁴ រក្សាសិទ្ធិគ្រប់យ៉ាងដោយធនាគារជាតិនៃកម្ពុជា © ២០១៥ កាត <https://www.nbc.gov.kh/>

ទិញយក Visa អ៊ីប៊ុប។ បច្ចុប្បន្ននេះ Visa ប្រតិបត្តិការនៅច្រើនជាង ២០០ ប្រទេសជាមួយនឹងផលិតផល និងសេវាដែលអាចរកបាននៅលើឧបករណ៍នានាដូចជា ប័ណ្ណ កុំព្យូទ័រយូរដៃ ថេប៊ីត និងទូរស័ព្ទ។ យើងបន្តវិវត្តន៍ទៅមុខ ប៉ុន្តែការយកចិត្តទុកដាក់របស់យើងនៅតែដដែលគឺធ្វើជាវិធីសាស្ត្រដ៏ល្អបំផុតក្នុងការទូទាត់ប្រាក់ និងទទួលប្រាក់សម្រាប់គ្រប់គ្នានឹងគ្រប់ទីកន្លែង^៥។



២.២.៣ តួនាទីរបស់កាតអេឡិចត្រូនិក

កាតអេឡិចត្រូនិកមានតួនាទីសំខាន់ក្នុងការផ្តល់សេវាកម្មជាច្រើនដែលអាចប្រើប្រាស់បាននៅក្នុងបរិបទជីវិតប្រចាំថ្ងៃ។ តួនាទីមួយចំនួនរបស់វាអាចរួមបញ្ចូលទៅក្នុងចំណុចដូចជា៖

- ១.ការទូទាត់ប្រាក់អេឡិចត្រូនិក៖ កាតអេឡិចត្រូនិកត្រូវបានប្រើសម្រាប់ការទូទាត់ប្រាក់មូលដ្ឋានតាមអ៊ីនធើណេត ឬនៅតំបន់ដែលមានប្រព័ន្ធ POS (Point of Sale) ដូចជា កាតឥណទាន និងកាតប្រើប្រាស់។
- ២.សុវត្ថិភាពនៃការប្រាក់ទូទាត់៖កាតអេឡិចត្រូនិកអាចមានមុខងារក្នុងការផ្តល់សុវត្ថិភាពទូទាត់ប្រាក់ដូចជា ការប្រើប្រាស់កូដសម្ងាត់ ឬ OTP (One-Time Password) ដើម្បីការពារប្រាក់របស់អ្នក។
- ៣.ការប្រើប្រាស់ក្នុងការទិញទំនិញ៖បញ្ជូនជាសៀវភៅកាតអេឡិចត្រូនិកមានសមត្ថភាពបញ្ជូនទំនិញមិនថាប្រើប្រាស់ប្រព័ន្ធដូចជា សេវាកម្មអ៊ីនធើណេតផ្សេងៗ។
- ៤.ប្រើប្រាស់ជាឧបករណ៍សម្គាល់៖ សំរាប់ជាការចូលប្រើកម្មវិធីឬកូដការចូលទៅក្នុងប្រព័ន្ធផ្សេងៗ កាតអេឡិចត្រូនិកក៏អាចប្រើប្រាស់ជាលេខសម្គាល់ដើម្បីបញ្ជាក់ភាពជាផ្ទាល់ដូចជាកាតបញ្ចូលរបស់វិទ្យាស្ថាន។
- ៥.ការប្រើប្រាស់សម្រាប់វិធីសាស្ត្រប្រកបដោយបច្ចេកវិទ្យាជាផ្នែកមួយ៖ មិនត្រឹមតែប្រើប្រាស់ក្នុងការទូទាត់ប្រាក់នោះទេកាតអេឡិចត្រូនិកមានលក្ខណៈបន្ថែមដែលធ្វើអោយវាត្រូវបានប្រើប្រាស់ទូទៅនៅក្នុងជីវិតប្រចាំថ្ងៃយ៉ាងទូលំទូលាយ ។

២.២.៤ មុខងាររបស់កាតអេឡិចត្រូនិក

មុខងាររបស់កាតអេឡិចត្រូនិករបស់ធនាគារ មានន័យថាវាជាកាតដែលធនាគារផ្តល់ឱ្យអតិថិជនដើម្បីធ្វើប្រតិបត្តិការជាមួយគណនីរបស់ខ្លួន តាមរយៈបណ្តាញអេឡិចត្រូនិក មុខងាររបស់វាមាន៖

- ១.ការដកប្រាក់ពីម៉ាស៊ីនATM:អតិថិជនអាចប្រើកាតអេឡិចត្រូនិកដើម្បីដកប្រាក់ពីម៉ាស៊ីន ATM នៅគ្រប់ទីកន្លែង។
- ២.ការទូទាត់ទំនិញនិងសេវាកម្ម: អាចប្រើកាតអេឡិចត្រូនិកធ្វើការទូទាត់ការទិញទំនិញ និងសេវាកម្មព្រមទាំងអ៊ីនធើណេត។

⁵ រៀបរៀងដោយនិស្សិតឈ្មោះ អេង ដាលីន, ត្រាន់ សាន់ធាយ, ផល វិមានសុខសាន្ត, ហិន ស្រីណា, ធាយ គឹមហិង. (២០២៤). *អត្ថប្រយោជន៍នៃការប្រើប្រាស់កាតអេឡិចត្រូនិក*. សារណាបញ្ចប់ថ្នាក់បរិញ្ញាបត្រ ជំនាញគណនេយ្យហិរញ្ញវត្ថុ ជំនាន់ទី២១ នៃវិទ្យាស្ថាន វ៉ាន់ដា. ទំព័រទី៤. ភ្នំពេញ។

៣.ការបញ្ជាទិញតាមអ៊ីនធឺណែត: អតិថិជនអាចប្រើកាតអេឡិចត្រូនិកក្នុងការទិញទំនិញនៅលើគេហទំព័រផ្សេងៗ។

៤.ការគ្រប់គ្រងគណនី: អតិថិជនអាចត្រួតពិនិត្យប្រតិបត្តិការគណនី និងការទូទាត់ប្រាក់អេឡិចត្រូនិកនៅលើប្រព័ន្ធបណ្តាញ។

៥.ការធ្វើការផ្ទេរប្រាក់: អាចធ្វើការផ្ទេរប្រាក់ពីគណនីមួយទៅគណនីផ្សេងទៀត។ ការប្រើប្រាស់កាតអេឡិចត្រូនិកធនាគារមានអត្ថប្រយោជន៍ជាច្រើនដូចជាការសន្សំពេលវេលា និងការលើកតម្លៃសេវាកម្មដោយសារតែភាពងាយស្រួល និងសុវត្ថិភាព។

២.២.៥ និយមន័យការប្រើប្រាស់

ការប្រើប្រាស់ គឺជាដំណើរការផ្សេងៗដែលអនុវត្តសម្រាប់ធ្វើឱ្យមានប្រយោជន៍ឬការសម្រួលការប្រើប្រាស់អ្វីមួយ។

ការប្រើប្រាស់កាតអេឡិចត្រូនិក គឺជាការប្រើប្រាស់កាតដែលត្រូវបានប្រើសម្រាប់ការទូទាត់ប្រាក់តាមប្រព័ន្ធឌីជីថល ឬអេឡិចត្រូនិកដំណោះស្រាយជំនួញក្នុងការបញ្ជាទិញ និងប្រើប្រាស់សេវាកម្មផ្សេងៗ។

២.២.៦ លក្ខណៈទេវាទ្យនៃការប្រើប្រាស់កាតអេឡិចត្រូនិក

ការប្រើប្រាស់កាតអេឡិចត្រូនិកមានលក្ខណៈផ្សេងៗដែលអាចរួមបញ្ចូល:

១.សម្រួលការទូទាត់: កាតអេឡិចត្រូនិកអនុញ្ញាតឱ្យអ្នកអាចធ្វើការទូទាត់បានយ៉ាងឆាប់រហ័ស និងសុវត្ថិភាពនៅក្នុងការទិញផលិតផល និងសេវាកម្មនៅលើអ៊ីនធឺណែត ឬនៅស្ថាប័ននានា។

២. ប្រើប្រាស់បាននៅទូទាំងពិភពលោក: បើកាតបានបង្កើតសំរាប់ប្រើប្រាស់អន្តរជាតិអ្នកអាចប្រើប្រាស់វាទូទាំងពិភពលោកដោយមានការត្រួតពិនិត្យសុវត្ថិភាពខ្ពស់។

៣.ការពារពីការលួចឬការបន្លំ: កាតអេឡិចត្រូនិកជាច្រើនមានប្រព័ន្ធសុវត្ថិភាពដូចជា PIN, OTP ឬបច្ចេកវិទ្យា Fingerprint ដើម្បីធានាសុវត្ថិភាពក្នុងការប្រើប្រាស់។

៤.ចំណាយតាមការគ្រប់គ្រង: កាតអេឡិចត្រូនិកអាចជួយអ្នកគ្រប់គ្រងការចំណាយបានល្អជាងមុនដោយមានការសរសេរចំណាយ និងការតាមដានអត្រាការប្រើប្រាស់។

៥.ក្នុងការបញ្ចូលប្រាក់: អ្នកអាចបញ្ចូលប្រាក់តាមការប្រើប្រាស់សេវាកម្មឧស្សាហកម្ម និងធនាគារជាមួយកាតអេឡិចត្រូនិកដើម្បីចូលដំណើរការបញ្ចូលប្រាក់ក្នុងគណនីឬគ្រប់គ្រងប្រព័ន្ធសាច់ប្រាក់ផ្សេងៗ។

២.៣ អត្ថប្រយោជន៍នៃការប្រើប្រាស់កាតអេឡិចត្រូនិក

២.៣.១ និយមន័យអត្ថប្រយោជន៍

អត្ថប្រយោជន៍ គឺជាការលក់អត្ថន័យសំខាន់ៗ ឬប្រយោជន៍ដែលអាចទទួលបានពីអ្វីមួយ។ វាសម្រាប់ការពិពណ៌នាអំពីអត្ថផល ឬប្រយោជន៍ដែលអាចទទួលបានពីការប្រើប្រាស់ការចូលរួម ឬការចំណាយពេលវេលាអ្វីមួយ។

ឧទាហរណ៍:

⁶ Biwallet. SPOTIFY (2024, July 24). ការផ្ទេរប្រាក់. Retrieved from <https://bitwallet.com/km/support/glossary/genre/genre>

⁷ KHsearch. ទីផ្សារ. (2019, June 13) ដូចម្តេចហៅថាការប្រើប្រាស់កាត? Retrieved from <https://www.khsearch.com/qna/21330>

- ប្រយោជន៍នៃកាតអេឡិចត្រូនិកគឺ ជួយសម្រួលការប្រើប្រាស់ និងការប្រតិបត្តិការជាមួយបច្ចេកវិទ្យា។
- ប្រយោជន៍នៃការអានសៀវភៅគឺ ជួយបង្កើនចំណេះដឹង និងជួយអភិវឌ្ឍន៍ជីវិតផ្ទាល់ខ្លួន។ ប្រយោជន៍អាចមានបានទាំងក្នុងជីវិតប្រចាំថ្ងៃ និងក្នុងការសិក្សា ឬការងារផ្សេងៗ។

២.៣.២ ប្រភេទសំខាន់ៗរបស់កាតអេឡិចត្រូនិក

ប័ណ្ណទូទាត់ ឬកាតអេឡិចត្រូនិកដែលប្រើប្រាស់ទូលំទូលាយនាពេលបច្ចុប្បន្នមានបួនប្រភេទគឺ ប័ណ្ណឥណទាន ប័ណ្ណឥណពន្ធ ប័ណ្ណម៉ាស៊ីនទូទាត់សងប្រាក់ដោយស្វ័យប្រវត្តិ ឬប័ណ្ណ ATM និងប័ណ្ណបង់ប្រាក់ជាមុន ៖

- **ប័ណ្ណឥណទាន:** ជាប័ណ្ណមួយប្រភេទដែលផ្តល់សិទ្ធិឱ្យអ្នកកាន់ប័ណ្ណប្រើប្រាស់សម្រាប់ធ្វើការទូទាត់សងលើការទិញទំនិញ និងសេវាដោយផ្អែកលើការសន្យាសងប្រាក់វិញរបស់អ្នកកាន់ប័ណ្ណលើការទិញទំនិញនិងសេវានេះ។ អ្នកចេញប័ណ្ណផ្តល់នូវកម្រិតឥណទានដែលអនុញ្ញាតឱ្យអ្នកកាន់ប័ណ្ណ (អ្នកប្រើប្រាស់) ទិញទំនិញ និងសេវា ឬដកសាច់ប្រាក់សម្រាប់ប្រើប្រាស់ជាមុនរហូតដល់កម្រិតឥណទានដែលបានផ្តល់អោយ។ ធនាគារពាណិជ្ជជាច្រើនបានផ្តល់ទៅឱ្យអតិថិជនរបស់ពួកគេនូវប័ណ្ណឥណទានដោយមានការភ្ជាប់ជាមួយក្រុមហ៊ុន Visa និង Master ។
- **ប័ណ្ណឥណពន្ធ:** ជាប័ណ្ណមួយប្រភេទដែលអាចធ្វើការទូទាត់ជំនួសឱ្យសាច់ប្រាក់ នៅពេលទិញទំនិញ។ បើមើលតាមមុខងាររបស់វាប័ណ្ណឥណពន្ធអាចត្រូវបានគេហៅថាជាមូលប្បទានបត្រអេឡិចត្រូនិក ដោយសារតែសាច់ប្រាក់ត្រូវបានដកដោយផ្ទាល់ចេញពីគណនីរបស់អ្នកកាន់ប័ណ្ណតាមកម្រិតសមតុល្យដែលនៅសល់។ ប័ណ្ណឥណពន្ធក៏អាចឱ្យអ្នកកាន់ប័ណ្ណដកសាច់ប្រាក់ពីគណនីប្រាក់បញ្ញើរបស់ពួកគេតាមរយៈម៉ាស៊ីន ATM ដោយបំពេញមុខងារជាប័ណ្ណ ATM ។
- **ប័ណ្ណ ATM:** ជាប័ណ្ណដែលអាចប្រើបានជាមួយម៉ាស៊ីនATM សម្រាប់ធ្វើប្រតិបត្តិការដូចជាការមើលសមតុល្យគណនី និងការដកប្រាក់ជាដើម ។ ប័ណ្ណនេះមានលក្ខណៈស្រដៀងគ្នាទៅនឹងប័ណ្ណឥណពន្ធដែរព្រោះថាប័ណ្ណនេះត្រូវបានភ្ជាប់ដោយផ្ទាល់ទៅគណនីធនាគារមួយប៉ុន្តែមិនអាចត្រូវបានប្រើសម្រាប់ទិញទំនិញបាននោះទេ ។
- **ប័ណ្ណបង់ប្រាក់ជាមុន:** ជាប័ណ្ណមួយប្រភេទដែលប្រាក់ត្រូវបានបញ្ចូលតាមរយៈការដាក់ប្រាក់ក្នុងគណនីមួយដែលភ្ជាប់ទៅនឹងប័ណ្ណនោះហើយចំនួនប្រាក់នោះអាចត្រូវបានចំណាយនៅតាមហាងលក់ទំនិញដែលចូលរួមជាសមាជិក។ នៅក្នុងករណីខ្លះប័ណ្ណនេះត្រូវបានរៀបចំឡើងសម្រាប់ប្រើតែនៅលើប្រព័ន្ធអ៊ីនធឺណិតប៉ុណ្ណោះ ដូច្នេះហើយវាអាចមិនមានរូបរាងជារូបវន្តនោះទេ ។

២.៣.៣ ទ្រឹស្តីនៃអត្ថប្រយោជន៍

ការប្រើប្រាស់កាតអេឡិចត្រូនិកមានអត្ថប្រយោជន៍ជាច្រើនដូចជា៖

១. **ភាពសុវត្ថិភាព:** កាតអេឡិចត្រូនិកជួយការពារពីការលួច និងការបង្កោះព័ត៌មានជាគន្លងដោយមានការពារជម្រើសសំរាប់កូដសម្ងាត់ ឬកូដ OTP ដែលត្រូវបានផ្ញើទៅទូរស័ព្ទ ឬអ៊ីមែល។
២. **ភាពងាយស្រួល:** អ្នកអាចធ្វើការទូទាត់បានគ្រប់ទីកន្លែង ដោយមិនចាំបាច់អញ្ជើញទៅកាន់សាខាធនាគារ ឬហាងតែប៉ុណ្ណោះ។

៣.អាចត្រួតពិនិត្យចំណាយ: កាតអេឡិចត្រូនិកអាចអនុញ្ញាតឱ្យអ្នកតាមដាននូវប្រតិបត្តិការទាំងអស់ដែលជួយគ្រប់គ្រង និងត្រួតពិនិត្យចំណាយ។

៤.កំណត់អត្រាការបង់ប្រាក់: អ្នកអាចប្រើកាតអេឡិចត្រូនិកសម្រាប់ការបង់ប្រាក់ជាប្រចាំ ដូចជាការបង់ប្រាក់ភ្លាមៗសម្រាប់កម្ចី ឬសេវាកម្មបន្ថែមទៀត។

៥.សាកល: កាតអេឡិចត្រូនិកអាចប្រើប្រាស់បាននៅលើអ៊ីនធឺណេត (ប្រព័ន្ធអនឡាញ) ឬក្នុងការទិញទំនិញពាណិជ្ជកម្ម អ្នកអាចធ្វើការទូទាត់និងទិញទំនិញគ្រប់ទីកន្លែងដោយឥតកំណត់។

៦.បច្ចេកវិទ្យា: កាតអេឡិចត្រូនិកជួយផ្តល់នូវសេវាកម្មបច្ចេកវិទ្យាជាច្រើនដូចជាការធ្វើទូទាត់អនឡាញមួយ និងមួយដោយមិនចាំបាច់ជួបអ្នកលក់ផ្ទាល់។

៧. ប្រើប្រាស់ក្នុងការធ្វើការពារប្រាក់: បើគណនីត្រូវបានការពារនៅលើអ៊ីនធឺណេតក៏អាចប្រើកាតអេឡិចត្រូនិកដើម្បីធ្វើការជួសជុលកម្ចីឬអាជីវកម្មឌីជីថលផ្សេងៗបាន សរុបមកកាតអេឡិចត្រូនិកផ្តល់នូវភាពងាយស្រួលប្រសិទ្ធភាព និងសុវត្ថិភាពក្នុងការប្រើប្រាស់^១។

^១ ធនាគារជាតិ. (2016). ប្រព័ន្ធកាតអេឡិចត្រូនិក. Retrieved from https://www.nbc.gov.kh/payment_systems/electronic_payment_order.php

ជំពូកទី៣

អត្ថប្រយោជន៍នៃការប្រើប្រាស់ភាគអេឡិចត្រូនិករបស់ ធនាគារអេស៊ីលីដា ភីអិលស៊ី

៣.១ ស្ថានភាពទូទៅនៃធនាគារអេស៊ីលីដា ភីអិលស៊ី

ធនាគារអេស៊ីលីដា ភីអិលស៊ី ជាក្រុមហ៊ុនមហាជនទទួលខុសត្រូវមានកម្រិតដែលបានបង្កើតឡើងតាមប្រព័ន្ធច្បាប់គ្រឹះស្ថានធនាគារ និងហិរញ្ញវត្ថុនៃព្រះរាជាណាចក្រកម្ពុជា ។ ធនាគារ អេស៊ីលីដា បានចាប់បដិសន្ធិឡើងនៅក្នុងខែមករា ឆ្នាំ១៩៩៣ ក្នុងនាមជាអង្គការក្រៅរដ្ឋាភិបាលមួយដែលមានទិសដៅអភិវឌ្ឍន៍មុខរបរខ្នាតតូចបំផុត និងខ្នាតតូចតាមរយៈការផ្តល់ឥណទាន ។

នៅថ្ងៃទី០៧ ខែតុលា ឆ្នាំ២០០០ ធនាគារ អេស៊ីលីដា បានទទួលអាជ្ញាប័ណ្ណជាធនាគារឯកទេសពីធនាគារជាតិនៃកម្ពុជា ។ នៅថ្ងៃទី០១ ខែធ្នូ ឆ្នាំ២០០៣ ធនាគារ អេស៊ីលីដា បានទទួលអាជ្ញាប័ណ្ណជាធនាគារពាណិជ្ជកម្មពីធនាគារជាតិនៃកម្ពុជាដែលធ្វើឱ្យធនាគារ អេស៊ីលីដា មានលទ្ធភាពបំពេញទៅតាមតម្រូវការរបស់អតិថិជននូវសេវាធនាគារបានទូទៅ និងទូលំទូលាយហើយក៏បានប្តូរឈ្មោះជាផ្លូវការមកជា "ធនាគារ អេស៊ីលីដា ភីអិលស៊ី" ។

ធនាគារអេស៊ីលីដា ភីអិលស៊ី គឺជាធនាគារដំបូងគេនៅក្នុងប្រទេសកម្ពុជា ដែលទទួលបានការផ្តល់ចំណាត់ថ្នាក់ដោយស្ថាប័នផ្តល់ចំណាត់ថ្នាក់ធនាគារអន្តរជាតិ គឺ Standard & Poor's និង GIIRS ។

ធនាគារអេស៊ីលីដា ភីអិលស៊ី ទទួលបានពានរង្វាន់ជាស្ថាប័នរីកចម្រើនលំដាប់ថ្នាក់ពិភពលោករបស់វេទិកាសេដ្ឋកិច្ចពិភពលោក ឆ្នាំ២០១៤ (World Economic Forum Global Growth Companies 2014) និងបានចូលជាសមាជិកនៃវេទិកាសេដ្ឋកិច្ចពិភពលោក (World Economic Forum) ។

ធនាគារអេស៊ីលីដា ភីអិលស៊ី បានទិញសេវាធានារ៉ាប់រងពីក្រុមហ៊ុន Jardine Lloyd Thompson Asia ជាក្រុមហ៊ុនធានារ៉ាប់រងធំជាងគេបង្អស់របស់ចក្រភពអង់គ្លេស និងពីក្រុមហ៊ុនធានារ៉ាប់រងហ្វូតតេប្រចាំព្រះរាជាណាចក្រកម្ពុជា ។

ធនាគារអេស៊ីលីដា ភីអិលស៊ី មានការរួមចំណែកភាគហ៊ុនចំនួន ៥១,៤៩១៥% ដោយភាគហ៊ុនកម្ពុជា រួមទាំងបុគ្គលិកធនាគារ និងភាគហ៊ុនសាធារណៈហើយចំណែកដែលនៅសល់ ៤៨,៥០៨៥% ទៀតកាន់កាប់ដោយ Sumitomo Mitsui Banking Corporation (១៨,០៦៦៩%), COFIBRED (១២,១២៧១%), ORIX Corporation (១២,១២៧១%), NHTPE Rumdul (៣,៥០០០%) និងមូលនិធិវិនិយោគគ្រប់គ្រងដោយ Triodos Investment Management មានពីរគឺ Triodos Fair Share Fund និង Triodos Microfinance Fund (២,៦៨៧៣%) ។

ធនាគារអេស៊ីលីដា ភីអិលស៊ី មានក្រុមហ៊ុនបុត្រសម្ព័ន្ធចំនួន ៤ គឺ៖

- ធនាគារអេស៊ីលីដា ឡាវ លីមីតធីត
- ក្រុមហ៊ុនមូលបត្រ អេស៊ីលីដា ម.ក
- សាកលវិទ្យាល័យ ពាណិជ្ជសាស្ត្រ អេស៊ីលីដា ឯ.ក
- ស្ថាប័នមីក្រូហិរញ្ញវត្ថុ អេស៊ីលីដា មីយ៉ាន់ម៉ា

ធនាគារអេស៊ីលីដា មានបណ្តាញប្រតិបត្តិការយ៉ាងធំទូលាយគ្របដណ្តប់ទូទាំងព្រះរាជាណាចក្រកម្ពុជា (មាន ២៦៥សាខា) និងបានពង្រីកតំបន់ប្រតិបត្តិការទៅកាន់ប្រទេសឡាវ (មាន ៣៧សាខា) និងមីយ៉ាន់ម៉ា (មាន ១៧សាខា) ។

ធនាគារអេស៊ីលីដា ក៏អិលស៊ី បានចុះបញ្ជីមូលបត្រកម្មសិទ្ធិរបស់ខ្លួនជាផ្លូវការនៅក្នុងក្រុមហ៊ុនផ្សារមូលបត្រកម្ពុជានាថ្ងៃទី២៥ ខែឧសភា ឆ្នាំ២០២០។ វិនិយោគគិតអាចធ្វើការដូរភាគហ៊ុនរបស់ធនាគារនៅលើទីផ្សារមូលបត្រកម្ពុជាចាប់ពីថ្ងៃចន្ទដល់ថ្ងៃសុក្រពីម៉ោង៨ព្រឹកដល់ម៉ោង៣រសៀលលើកលែងតែថ្ងៃឈប់សម្រាកជាសាធារណៈ។

បច្ចុប្បន្នធនាគារ អេស៊ីលីដា មានបម្រើសេវាដូចជា ៖

- សេវាប័ណ្ណ
- សេវាឌីជីថល
- សេវាឥណទាន
- សេវាបញ្ជីរ-សន្សំ
- សេវាផ្ទេរប្រាក់ក្នុងនិងក្រៅប្រទេស
- សេវាហិរញ្ញប្បទានពាណិជ្ជកម្ម
- សេវាចាត់ចែងសាច់ប្រាក់
- រួមទាំងសេវាធនាគារជាច្រើនប្រភេទទៀត ។

៣.១.១ ប្រវត្តិរបស់ធនាគារអេស៊ីលីដា អិលស៊ី
ប្រវត្តិធនាគារ

ដោយមានការជួយគាំទ្រពីអង្គការពលកម្មអន្តរជាតិ(ILO) និងកម្មវិធីអភិវឌ្ឍន៍អង្គការសហប្រជាជាតិ (UNDP)អេស៊ីលីដា ត្រូវបានបង្កើតឡើងនៅក្នុងខែមករា ឆ្នាំ១៩៩៣ ក្នុងនាមជាអង្គការក្រៅរដ្ឋាភិបាលមួយមានទិសដៅអភិវឌ្ឍន៍មុខរបរខ្នាតតូចបំផុត និងខ្នាតតូចតាមរយៈការផ្តល់ឥណទានដោយស្ថាបនិកមួយក្រុម។ តាំងពីពេលចាប់ផ្តើមដំបូងអេស៊ីលីដាបានទទួលការគាំទ្រពីភ្នាក់ងារអភិវឌ្ឍន៍អន្តរជាតិសំខាន់ៗជាច្រើនដូចមាននៅក្នុងតារាងកិត្តិយសដែលយើងខ្ញុំសូមថ្លែងអំណរគុណយ៉ាងជ្រាលជ្រៅ ។

ការពង្រីកបណ្តាញប្រតិបត្តិការគ្របដណ្តប់គ្រប់ខេត្ត-រាជធានីក្នុងព្រះរាជាណាចក្រកម្ពុជា និងសមត្ថភាពរបស់ធនាគារក្នុងការរកប្រាក់ចំណេញដែលធានានូវនិរន្តរភាពគឺជាកត្តាធំពីរដែលធ្វើឱ្យក្រុមប្រឹក្សាភិបាលនឹងដៃគូអន្តរជាតិរបស់ខ្លួនសម្រេចថាធនាគារអេស៊ីលីដា គួរធ្វើការកម្លាយខ្លួនទៅជាធនាគារពាណិជ្ជ ។ ធ្វើបែបនេះមិនត្រឹមតែជួយពង្រឹងស្ថិរភាពរចនាសម្ព័ន្ធផ្នែកច្បាប់សម្រាប់បំពេញកាតព្វកិច្ចរបស់ខ្លួនពីមុនមកនោះទេវាថែមទាំងផ្តល់ឱ្យធនាគារនូវជម្រើសកាន់តែច្រើនក្នុងការរកទុនបន្ថែម (ដូចជាការបន្ថែមដើមទុនការទទួលប្រាក់បញ្ញើសាធារណៈ ឬការទទួលប្រាក់កម្ចីពាណិជ្ជកម្មរវាងធនាគារដូចគ្នា) សម្រាប់គាំទ្រដល់ការពង្រីក ការផ្តល់សេវាមីក្រូហិរញ្ញវត្ថុដែលជាអាជីវកម្មស្នូលរបស់ខ្លួន ។

ដោយមានការជួយជ្រោមជ្រែងពីស្ថាប័នមួយចំនួនដូចជាភ្នាក់ងារអភិវឌ្ឍន៍អន្តរជាតិនៃសហរដ្ឋអាមេរិក (USAID) កម្មវិធីអភិវឌ្ឍន៍វិស័យឯកជនតំបន់ទន្លេមេគង្គ (MPDF/IFC) និងកម្មវិធីអភិវឌ្ឍន៍អង្គការសហ

ប្រជាជាតិ (UNDP) ធ្វើឱ្យកម្មវិធីកម្លាយខ្លួនរយៈពេលបីឆ្នាំមួយត្រូវបានលើកឡើងនៅឆ្នាំ១៩៩៨ ហើយសម្រេចជោគជ័យដោយទទួលបានអាជ្ញាប័ណ្ណជាធនាគារឯកទេសនៅក្នុងខែតុលា ឆ្នាំ២០០០ ។

នៅក្នុងដំណើរការកម្លាយខ្លួននេះអង្គការក្រៅរដ្ឋាភិបាលអេស៊ីលីដាដើមបានបង្វែរទ្រព្យសកម្មនិងបំណុលក្នុងដៃអតិថិជន (ប្រាក់កម្ចីរយៈពេលវែង ដែលទទួលបានពីម្ចាស់ជំនួយ) ទៅកាន់ធនាគារអេស៊ីលីដា ដែលទើបបង្កើតថ្មីដោយប្តូរត្រឡប់ទៅវិញជាភាគហ៊ុន ៤៤,៩១% របស់ធនាគារស្មើនឹង៤លានដុល្លារអាមេរិកសមាគមន៍បុគ្គលិកអេស៊ីលីដា (ក្រុមហ៊ុន អេ អេស អេ អ៊ីនុ) ដែលបានបង្កើតឡើងដោយមូលនិធិរបស់បុគ្គលិកបានទិញភាគហ៊ុនចំនួន ៦,០៩% ហើយចំណែកដែលនៅសល់ ៤៩% ទៀតត្រូវបានបែងចែកទៅឱ្យភាគហ៊ុននិកបរទេសចំនួនបួនគឺសាជីវកម្មហិរញ្ញវត្ថុអន្តរជាតិ (សាខារបស់ធនាគារពិភពលោក) DEG (ប្រទេសអាល្លឺម៉ង់) FMO និងធនាគារទ្រីយ៉ូដូស (ប្រទេសហុល្លង់ដ៍)។ នាពេលអនាគតធនាគារអេស៊ីលីដា អាចនឹងមានវត្តមាននៅក្នុងទីផ្សារភាគហ៊ុនក្នុងពេលសមស្របណាមួយ ។

បន្ទាប់ពីបង្កើនដើមទុនរបស់ខ្លួនមួយទ្វេដាច់ដីឡើងដល់ ១លានដុល្លារអាមេរិក ធនាគារអេស៊ីលីដា បានទទួលអាជ្ញាប័ណ្ណជាធនាគារពាណិជ្ជនៅថ្ងៃទី០១ ខែធ្នូ ឆ្នាំ២០០៣ ហើយត្រូវប្តូរឈ្មោះមកជា "ធនាគារ អេស៊ីលីដា ភីអិលស៊ី" ។

ក្នុងឆ្នាំ២០២៣ ធនាគារអេស៊ីលីដា ភីអិលស៊ី កាន់កាប់ទីផ្សារបានប្រមាណ ១៣,៤៥% នៃទំហំទ្រព្យសកម្មសរុប ១៣,៣៣% (សមតុល្យឥណទាន) និង៣១,៤១% (ចំនួនឥណទាន)នៃទំហំទីផ្សារឥណទានសរុប និង ១៦,៨០% (សមតុល្យប្រាក់បញ្ញើ) និង២៧,៣៦% (ចំនួនគណនី) នៃទំហំទីផ្សារប្រាក់បញ្ញើសរុបនៅក្នុងវិស័យធនាគារនៅក្នុងប្រទេសកម្ពុជា(មិនរាប់បញ្ចូលស្ថាប័នមីក្រូហិរញ្ញវត្ថុ និងអង្គការក្រៅរដ្ឋាភិបាល)។

បច្ចុប្បន្នធនាគារអេស៊ីលីដាមានទ្រព្យសកម្មសរុប ១០,៦៨ ពាន់លានដុល្លារអាមេរិកប្រាក់បញ្ញើ ៨,២២ពាន់លានដុល្លារអាមេរិកនិងសមតុល្យឥណទាន ៦,៨៦ពាន់លានដុល្លារអាមេរិកនៅលើដៃអតិថិជនជាង ៦៤ ម៉ឺននាក់ដែលក្នុងនោះមាន ៥៥,២៥% ជាស្ត្រី ។ធនាគារមានបុគ្គលិកសរុប១២.១៤៣នាក់កំពុងបម្រើការងារនៅក្នុង ២៦៥សាខា គ្រប់ខេត្ត-រាជធានីនៃព្រះរាជាណាចក្រកម្ពុជា ។

❖ ប្រវត្តិនៃការពង្រីកបណ្តាញសាខារបស់ធនាគារ អេស៊ីលីដា

ព្រះរាជាណាចក្រកម្ពុជា	
១៩៩៣	ភ្នំពេញ កណ្តាល បន្ទាយមានជ័យ សៀមរាប បាត់ដំបង កំពង់ចាម
១៩៩៤	តាកែវ កំពត កែប
១៩៩៥	ក្រុងព្រះសីហនុ
១៩៩៦	ពោធិ៍សាត់
១៩៩៧	កំពង់ស្ពឺ កំពង់ធំ
២០០០	កំពង់ឆ្នាំង ស្វាយរៀង
២០០១	ព្រៃវែង
២០០៣	កោះកុង
២០០៤	ប៉ៃលិន ឧត្តរមានជ័យ ព្រះវិហារ ក្រចេះ
២០០៥	ស្ទឹងត្រែង
២០០៦	រតនគិរី មណ្ឌលគិរី

❖ ការិយាល័យកណ្តាល របស់ធនាគារអេស៊ីលីដា មានទីតាំងស្ថិតនៅ អគារលេខ ៦១ មហាវិថីព្រះមុនីវង្ស សង្កាត់ស្រះចក ព្រះរាជាណាចក្រកម្ពុជា ។



ធនាគារអេស៊ីលីដា ភីអិលស៊ី សាខាម៉ៅសេទុច

៣.១.២ បក្ខុវិស័យ ទស្សនៈ និងបេសកកម្ម របស់ធនាគារអេស៊ីលីដា ភីអិលស៊ី

ក. បក្ខុវិស័យ

ធនាគារអេស៊ីលីដា មានចក្ខុវិស័យក្រុងដំណែងជាធនាគារពាណិជ្ជនាំមុខគេនៅក្នុងប្រទេសកម្ពុជា ដោយផ្តល់សេវាកម្មហិរញ្ញវត្ថុល្អជាងគេដល់សាធារណៈជនគ្រប់មជ្ឈដ្ឋានទាំងអស់ ។

ខ. ទស្សនៈ និងបេសកកម្ម

❖ ទស្សនៈ

ជាធនាគារពាណិជ្ជនាំមុខដែលលោកអ្នកជឿទុកចិត្តបំផុតនៅប្រទេសកម្ពុជាក្នុងការផ្តល់ និងបម្រើ សេវាកម្មហិរញ្ញវត្ថុជូនដល់សាធារណៈជនគ្រប់មជ្ឈដ្ឋានក្នុងសហគមន៍។

❖ បេសកកម្ម

ធនាគារអេស៊ីលីដា ភីអិលស៊ី ផ្តល់ជូនអតិថិជននូវផលិតផល និងសេវាកម្មប្រកបដោយនវានុវត្តន៍ និង សុវត្ថិភាពដើម្បីជាមធ្យោបាយក្នុងការគ្រប់គ្រងចាត់ចែងធនធានហិរញ្ញវត្ថុឱ្យមានប្រសិទ្ធភាពខ្ពស់។ យើងប្រកាន់ ខ្ជាប់ជានិច្ចនូវគោលការណ៍សីលធម៌ វិជ្ជាជីវៈ សង្គម ច្បាប់ និងបរិស្ថានប្រកបដោយកម្រិតខ្ពស់បំផុតក្នុងគោល បំណងលើកស្ទួយជីវភាពរស់នៅឱ្យប្រសើរឡើង និងបង្កើនអត្ថប្រយោជន៍ជូនដល់គ្រប់ភាគីពាក់ព័ន្ធព្រមទាំង គាំទ្រដល់ការអភិវឌ្ឍសេដ្ឋកិច្ចជាតិទាំងមូលប្រកបដោយនិរន្តរភាព ។

៣.១.៣ បេសកកម្មគ្រប់គ្រង គុណតម្លៃ និងការកិច្ច របស់ធនាគារអេស៊ីលីដា ភីអិលស៊ី

ក. គុណតម្លៃ និងការកិច្ចរបស់គណៈគ្រប់គ្រង

អ្នកគ្រប់គ្រង គឺជាបុគ្គលដែលត្រូវបានតែងតាំងតួនាទីក្នុងអង្គការមួយដែលមានអំណាចស្របច្បាប់ក្នុងការ អនុវត្តមុខងារ ភារកិច្ច ការទទួលខុសត្រូវ ការត្រួតពិនិត្យ ការសម្រេចចិត្ត ការវិភាគ និងលទ្ធផល។ ជាទូទៅអ្នក គ្រប់គ្រងជាអ្នកដែលយកចិត្តទុកដាក់ទៅលើការដោះស្រាយបញ្ហាស្មុគស្មាញនានា និងផ្ដោតជាចម្បងទៅលើ កិច្ចការ និងផ្នែកបច្ចេកទេសរបស់អង្គការ។

អ្នកគ្រប់គ្រងផ្នែកប្រតិបត្តិត្រូវបានតែងតាំងឡើងដោយក្រុមប្រឹក្សាភិបាលដើម្បីទទួលខុសត្រូវ និងមាន សិទ្ធិពេញលេញក្នុងការចាត់ចែងការងារប្រចាំថ្ងៃរបស់ធនាគារនៅក្នុងរង្វង់គោលការណ៍ និងយុទ្ធសាស្ត្រដែល បានអនុម័តដោយក្រុមប្រឹក្សាភិបាល។ ទោះជាយ៉ាងណាក៏ដោយច្បាប់ស្តីពីអំណាចអាចត្រូវបានកំណត់ ដោយក្រុមប្រឹក្សាភិបាល និងការកត់ត្រាទុកជាផ្លូវការនៅក្នុង "Letters of Reserved Matters"។

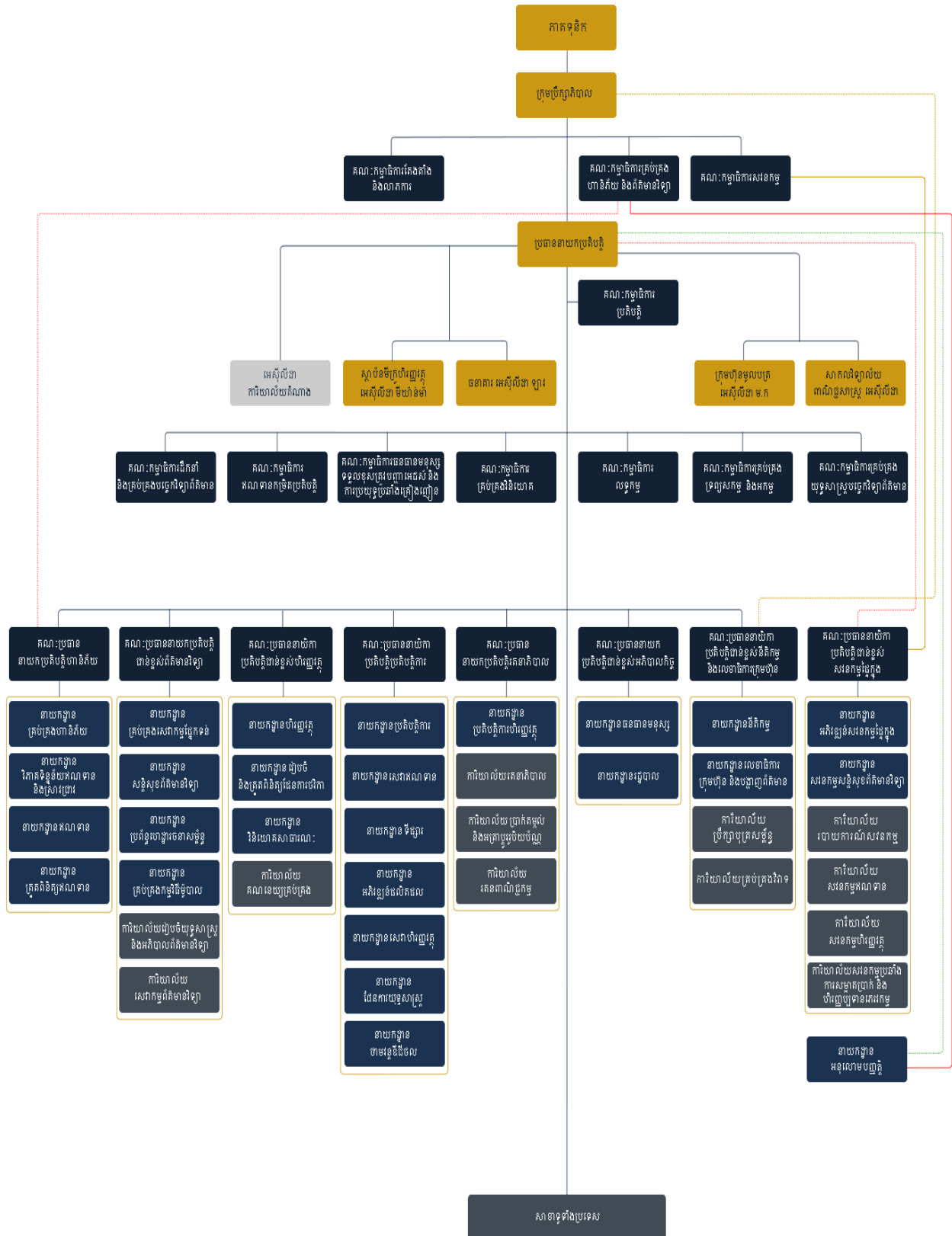
អ្នកគ្រប់គ្រងផ្នែកប្រតិបត្តិជាអ្នកតែងតាំង និងដឹកនាំគណៈកម្មាធិការប្រតិបត្តិដែលរួមមានសមាស ភាពនៃថ្នាក់ដឹកនាំជាន់ខ្ពស់ដែលលោកយល់ឃើញថាសមស្របករណីដើម្បីមានការផ្លាស់ប្តូរផ្នែកណាមួយ ត្រូវជូនដំណឹងទៅក្រុមប្រឹក្សាភិបាលឱ្យបានទាន់ពេលវេលា)។ ប្រធាននាយកប្រតិបត្តិជាអ្នកកំណត់ពេល វេលាប្រជុំ និងកិច្ចដំណើរការនៃគណៈកម្មាធិការប្រតិបត្តិក្រោមការដឹកនាំដោយផ្ទាល់ទៅលើ៖

- យុទ្ធសាស្ត្រផ្ទាល់៖ អភិវឌ្ឍគោលការណ៍កំណត់គោលដៅយុទ្ធសាស្ត្រ និងទិសដៅសម្រាប់ដាក់ជូនក្រុម ប្រឹក្សាភិបាលដើម្បីអនុម័ត។
- ការអនុវត្ត៖ ប្រមូលផ្តុំនូវរាល់ធនធានដើម្បីអនុវត្តទៅតាមយុទ្ធសាស្ត្រដែលបានព្រមព្រៀង និងប្រតិបត្តិទៅ តាមគោលដៅដែលបានកំណត់។

ហានិភ័យ៖ កំណត់ និងវាយតម្លៃទៅលើហានិភ័យ នៅក្នុងយុទ្ធសាស្ត្ររបស់ធនាគារ និងចាត់ចែងបញ្ហាដែលកើតឡើង។

- ការប្រតិបត្តិ៖ ធានាថាធនាគារប្រតិបត្តិស្របតាមតម្រូវការរបស់សាជីវកម្មច្បាប់ និងបទប្បញ្ញត្តិផ្សេងៗ ។

ខ. រចនាសម្ព័ន្ធគ្រប់គ្រង



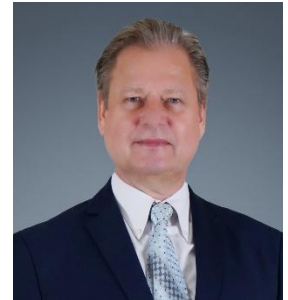
➤ ក្រុមប្រឹក្សាភិបាល



លោក ឆាយ សៀន
ប្រធានក្រុមប្រឹក្សាភិបាល



បណ្ឌិត អ៊ិន ចាន់នី
អភិបាល



លោក Pieter Kooi
អភិបាល



លោកស្រី គិរី រតនា
អភិបាល



លោក Kyosuke Hattori
អភិបាល



លោក Albertus Bruggink
អភិបាល



លោក កាយ ឡុត
អភិបាល



បណ្ឌិត ហេង ឌីណា
អភិបាល

៣.២ នីតិវិធីក្នុងការប្រើប្រាស់កាតអេឡិចត្រូនិករបស់ធនាគារអេស៊ីលីដា ភីអិលស៊ី

៣.២.១ របៀបប្រើប្រាស់កាតអេឡិចត្រូនិក

នាពេលបច្ចុប្បន្ន ប័ណ្ណទូទាត់ដែលប្រើប្រាស់ទូលំទូលាយមាន ២ប្រភេទសំខាន់ៗគឺ ប័ណ្ណ ឥណទាន ប័ណ្ណឥណពន្ធ។ ហើយរបៀបនៃការប្រើប្រាស់ កាតឥណទាន(Credit Card) និងកាតឥណពន្ធ (Debit Card) មានរបៀបប្រើប្រាស់ខុសៗគ្នា៖

១.កាតឥណពន្ធ (Debit Card)៖ ជាកាតដែលភ្ជាប់ជាមួយគណនីធនាគាររបស់អ្នកដូចជា Current Account ឬ Saving Account ។

* របៀបប្រើ៖

- ❖ បញ្ចូលកាតក្នុងម៉ាស៊ីន ATM ដើម្បីដកប្រាក់
- ❖ បង់ប្រាក់នៅហាង/ហាងអនឡាញ ដោយប្រើប្រាស់ប្រាក់នៅក្នុងគណនី
- ❖ ប្រើប្រាស់តែចំនួនប្រាក់ដែលអ្នកមានក្នុងគណនីទេ (មិនអាចខ្ចីទេ)
- ❖ ត្រូវចាំលេខសម្ងាត់ (PIN) ដើម្បីធ្វើប្រតិបត្តិការដែលមានសុវត្ថិភាព
- ❖ ប្រើប្រាស់បានសុវត្ថិភាពសម្រាប់ការចាយប្រាក់ប្រចាំថ្ងៃដោយគ្មានការប្រើប្រាស់ប្រាក់ខ្ចី។

២.កាតឥណទាន(Credit Card)៖ ជាកាតដែលធនាគារ ឬស្ថាប័នហិរញ្ញវត្ថុផ្តល់ឱ្យដើម្បីអោយអ្នក អាចខ្ចីប្រាក់ប្រើជាមុនហើយបង់ថវិកាតាមក្រោយបាន។

* របៀបប្រើ៖

- ❖ ប្រើដូចកាតឥណពន្ធ ដោយអាចបង់ប្រាក់នៅហាង, ហាងអនឡាញ, ឬទិញអីវ៉ាន់
- ❖ អាចប្រើលើសប្រាក់ដែលអ្នកមាន (ដោយខ្ចីពីធនាគារ)
- ❖ ត្រូវបង់ប្រាក់វិញក្នុងអំឡុងពេលកំណត់ (ដូចជា 30 ថ្ងៃ) ដើម្បីជៀសវាងការបង់ការប្រាក់
- ❖ ប្រសិនបើមិនបានបង់តាមពេលវេលា អ្នកនឹងត្រូវបង់ការប្រាក់ខ្ពស់
- ❖ ប្រើប្រាស់ត្រឹមត្រូវអាចជួយបង្កើនក្រសួងឥណទាន (Credit Score), ប៉ុន្តែប្រើខុសអាចនាំ ឱ្យជាប់បំណុល។

៣.២.២ លក្ខខណ្ឌរួមនៃដំណើរការក្នុងការប្រើប្រាស់កាតអេឡិចត្រូនិក លក្ខខណ្ឌរួម

លក្ខខណ្ឌនៃការប្រើប្រាស់កាតអេឡិចត្រូនិក និងប័ណ្ណនិម្មិតអេស៊ីលីដា ឬហៅថា "លក្ខខណ្ឌប្រើ ប្រាស់ប័ណ្ណ" គឺជាកិច្ចសន្យា ឬកិច្ចព្រមព្រៀងរវាងធនាគារអេស៊ីលីដា ភីអិលស៊ី និងអតិថិជនក្នុងការប្រើ ប្រាស់ប័ណ្ណ អេស៊ីលីដារួមទាំងប័ណ្ណនិម្មិតផងដែរ។ លក្ខខណ្ឌនេះបង្កើតឡើងសម្រាប់ប្រើអមជាមួយ "ប័ណ្ណផ្សព្វផ្សាយ" និង "តារាងថ្លៃសេវាប័ណ្ណអេស៊ីលីដា"។

លោក-លោកស្រី យល់ព្រមលើការប្រើប្រាស់ប័ណ្ណអេស៊ីលីដា បញ្ជាក់ថាលោក-លោកស្រីត្រូវបាន ពន្យល់ និងណែនាំ ឬអានដោយខ្លួនឯងបានយល់ច្បាស់ និងព្រមព្រៀងនូវគ្រប់លក្ខខណ្ឌទាំងអស់ដែលបាន ចែងនេះហើយយល់ព្រមទទួលខុសត្រូវទាំងស្រុងលើប្រតិបត្តិការធនាគារតាមរយៈការប្រើប្រាស់ប័ណ្ណរបស់ លោក-លោកស្រី និងព្រមព្រៀងនូវលក្ខខណ្ឌផ្សេងទៀតដូចជា ថ្លៃសេវា ការកំណត់ប្រតិបត្តិការ នៃការប្រើ

ប្រាស់ប័ណ្ណដែលធនាគារអេស៊ីលីដា ក៏អិលស៊ី បានដាក់ឱ្យប្រើប្រាស់ជាផ្លូវការហើយកិច្ចព្រមព្រៀងនេះ និងត្រូវបានចូលជាធរមាន។

ធនាគារអេស៊ីលីដា ក៏អិលស៊ី អាចធ្វើការកែប្រែលក្ខខណ្ឌ និងថ្លៃសេវាប័ណ្ណ នៅពេលណាមួយដោយអនុលោមតាមច្បាប់ជាធរមាន ឬស្ថានភាពជាក់ស្តែង។ ធនាគារអេស៊ីលីដាក៏អិលស៊ី នឹងធ្វើការជូនដំណឹងនូវរាល់ការកែប្រែទាំងឡាយណាដែលប៉ះពាល់ដល់សិទ្ធិ និងកាតព្វកិច្ចរបស់លោក-លោកស្រី(តាមមធ្យោបាយសមស្របណាមួយ ឬតាមលទ្ធភាពដែលធនាគារអាចធ្វើទៅបាន)។

នៅក្នុងលក្ខខណ្ឌនេះ ពាក្យថា “លោក-លោកស្រី” “របស់លោក-លោកស្រី” សំដៅដល់អតិថិជន ម្ចាស់ប័ណ្ណ ឬអ្នកប្រើប្រាស់ប័ណ្ណគ្រប់ប្រភេទ។ ពាក្យថា “យើង” “របស់យើង” និង “ធនាគារ” សំដៅដល់ធនាគារអេស៊ីលីដា ក៏អិលស៊ី។

៣.២.៣ លក្ខខណ្ឌរបស់កាតអេឡិចត្រូនិក

❖ សម្រាប់ជនជាតិខ្មែរ

- អតិថិជនត្រូវមានគណនីមួយ(គណនីបញ្ជើសំចៃ គណនីចរន្តឬ គណនីបញ្ជើតាមតម្រូវការ)ជាមួយធនាគារអេស៊ីលីដា
- ត្រូវមានអាយុយ៉ាងតិច15ឆ្នាំ
- ត្រូវមានអត្តសញ្ញាណប័ណ្ណ ឬលិខិតឆ្លងដែនច្បាប់ដើមដែលមានសុពលភាព
- បំពេញពាក្យស្នើសុំបើកគណនី និងបំពេញឯកសារសុពលភាពផ្សេងៗដែលតម្រូវកិច្ចសន្យាដោយធនាគារ
- អ្នកប្រើប្រាស់កាតអាចប្រើប្រាស់ដើម្បីធ្វើប្រតិបត្តិការចំពោះការទិញទំនិញ(ការទូទាត់ថ្លៃទំនិញឬសេវា)នៅក្នុងហាង
- អ្នកប្រើប្រាស់ត្រូវផ្តល់ព័ត៌មានឱ្យបានត្រឹមត្រូវតាមការស្នើសុំរបស់អ្នកផ្តល់ការដើម្បីពិចារណាយល់ព្រមចំពោះប្រតិបត្តិការ
- អ្នកប្រើប្រាស់កាតអាចធ្វើប្រតិបត្តិការដកប្រាក់តាមម៉ាស៊ីនអេធីអឹម និងតាមក្រុមហ៊ុន

❖ សម្រាប់ជនបរទេស

- ត្រូវមានអាយុយ៉ាងតិច18ឆ្នាំ
- ត្រូវមានលិខិតឆ្លងដែនច្បាប់ដើមដែលមានសុពលភាព និងឯកសារណាមួយដែលបញ្ជាក់ពីការស្នាក់នៅ
- បំពេញពាក្យស្នើសុំបើកគណនី។

❖ លិខិតបញ្ជាក់ការស្នាក់នៅរួមមាន :

- ទិដ្ឋាការដែលបានស្នើសុំជាច្រើន ដែលមានសុពលភាពចាប់ពី 182ថ្ងៃ
- លិខិតបញ្ជាក់ការស្នាក់នៅ(កិច្ចសន្យាជួលផ្ទះលិខិតបញ្ជាក់អាសយដ្ឋានស្នាក់នៅវិក្កយប័ត្រសណ្ឋាគារ) ដែលបង្ហាញពីរយៈពេលស្នាក់នៅយ៉ាងហោច 6ខែនៅក្នុងកិច្ចសន្យា
- លិខិតបញ្ជាក់ការងារ(កិច្ចសន្យាការងារ វិញ្ញាបនបត្រការងារ) ដែលមានសុពលភាពយ៉ាងហោច ។

៣.២.៤ ប្រភេទភាគអេឡិចត្រូនិករបស់ធនាគារ អេស៊ីលីដា

ធនាគារអេស៊ីលីដាមានប្រភេទប័ណ្ណអេឡិចត្រូនិកដូចជា៖

- ប័ណ្ណឥណទានប្រើប្រាស់ផ្ទាល់ខ្លួន
- ប័ណ្ណអេស៊ីលីដា
- ប័ណ្ណវីសា
- ប័ណ្ណម៉ាស្ទ័រកាត
- ប័ណ្ណឡេឌីម៉ាស្ទ័រកាត
- ប័ណ្ណចេស៊ីប៊ី
- ប័ណ្ណយូភីអាយ (UnionPay)
- ប័ណ្ណទូទាត់រួមអត្តសញ្ញាណ ។

៣.៣ អត្ថប្រយោជន៍នៃការប្រើប្រាស់ភាគអេឡិចត្រូនិករបស់ធនាគារ អេស៊ីលីដា ភីអិលស៊ី

៣.៣.១ អត្ថប្រយោជន៍នៃការប្រើប្រាស់ភាគអេឡិចត្រូនិក និងដំណើរការអនុម័ត

ក. ប័ណ្ណឥណទានប្រើប្រាស់ផ្ទាល់ខ្លួន

ប័ណ្ណឥណទានប្រើប្រាស់ផ្ទាល់ខ្លួន គឺជាប័ណ្ណដែលចេញដោយធនាគារអេស៊ីលីដា ដើម្បីផ្តល់ជូនអតិថិជនអាចធ្វើប្រតិបត្តិការដកប្រាក់ពីម៉ាស៊ីនអេធីអឹមព្រមទាំងអាចទូទាត់ថ្លៃទំនិញ-សេវាកម្មផ្សេងៗតាមរយៈម៉ាស៊ីនធូតកាតអេស៊ីលីដា ឬប្រព័ន្ធអេស៊ីលីដាអ៊ីឌុមមើសលើសពីសមតុល្យទឹកប្រាក់ដែលមានជាក់ស្តែងក្នុងគណនី ។

❖ ប្រតិបត្តិការប័ណ្ណ

❖ អេធីអឹម

- ពិនិត្យមើលសមតុល្យគណនី និងរបាយការណ៍គណនីសង្ខេប
- ដកប្រាក់តាមម៉ាស៊ីនអេធីអឹម របស់ធនាគារអេស៊ីលីដា ភីអិលស៊ី និងធនាគារអេស៊ីលីដា ឡាវ
- ដាក់ប្រាក់តាមម៉ាស៊ីនដាក់ប្រាក់ របស់ធនាគារអេស៊ីលីដា ភីអិលស៊ី
- ផ្ទេរប្រាក់ទូទាត់វិក្កយបត្រ និងបញ្ចូលទឹកប្រាក់ទូរស័ព្ទ ។ល។

❖ ម៉ាស៊ីន POS

- ដកប្រាក់តាមរយៈម៉ាស៊ីនធូតកាតនៅតាមបញ្ជីរបស់ធនាគារអេស៊ីលីដា ភីអិលស៊ី
- ទូទាត់ថ្លៃទំនិញ និងសេវាកម្មតាមរយៈម៉ាស៊ីនធូតកាត របស់ធនាគារអេស៊ីលីដា ភីអិលស៊ី នៅតាមហាងលក់ទំនិញ និងសេវាកម្មផ្សេងៗ ។

❖ អ៊ីឌុមមើស

- ទិញ និងទូទាត់ថ្លៃទំនិញ-សេវាកម្ម តាមរយៈសេវាអេស៊ីលីដាអ៊ីឌុមមើស

❖ លក្ខណសម្បត្តិអតិថិជន

ដើម្បីអាចស្នើសុំប័ណ្ណឥណទានប្រើប្រាស់ផ្ទាល់ខ្លួនលោកអ្នកត្រូវមាន ៖

- អាយុចាប់ពី១៨ឆ្នាំឡើង (នីតិជន)
- មានអាសយដ្ឋានទំនាក់ទំនងច្បាស់លាស់នៅក្នុងប្រទេសកម្ពុជា

- មានគណនីជាមួយធនាគារអេស៊ីលីដា
- មានសៀវភៅគ្រួសារអត្តសញ្ញាណប័ណ្ណសញ្ជាតិខ្មែរ លិខិតឆ្លងដែន ឬឯកសារអត្តសញ្ញាណផ្សេងទៀតដែលមានសុពលភាព
- មានមុខរបរ ឬប្រភពចំណូលច្បាស់លាស់ ។



ប័ណ្ណឥណទានប្រើប្រាស់ផ្ទាល់ខ្លួន

ខ. ប័ណ្ណអេធីអឹមអេស៊ីលីដា



ប័ណ្ណអេធីអឹម



ប័ណ្ណមាស

ប័ណ្ណអេធីអឹមអេស៊ីលីដា គឺជាប័ណ្ណចេញដោយធនាគារអេស៊ីលីដា ជូនដល់អតិថិជនដើម្បីធ្វើប្រតិបត្តិការតាមម៉ាស៊ីនដកប្រាក់ដោយស្វ័យប្រវត្តិ(ATM)នៅក្នុងប្រទេសកម្ពុជា-ឡាវ និងតាមម៉ាស៊ីនធុតកាត របស់ធនាគារអេស៊ីលីដា ២៤ម៉ោងក្នុងមួយថ្ងៃ និង៧ថ្ងៃក្នុងមួយសប្តាហ៍ប្រកបដោយភាពងាយស្រួល ឆាប់រហ័ស និងសុវត្ថិភាពខ្ពស់បំផុត ។ ប័ណ្ណអេធីអឹមអេស៊ីលីដា មានទ្រង់ទ្រាយតូច ងាយស្រួលក្នុងការដាក់តាមខ្លួន និងផ្តល់ជូនលោកអ្នកដោយឥតគិតថ្លៃ ។

❖ អត្ថប្រយោជន៍

- អាចដកប្រាក់ ផ្ទេរប្រាក់ (រវាងគណនីម្ចាស់តែមួយ ឬម្ចាស់ផ្សេងគ្នា) និងទូទាត់ផ្សេងៗបានតាមតម្រូវការ និងឆាប់រហ័ស ២៤ម៉ោងក្នុងមួយថ្ងៃ និង៧ថ្ងៃក្នុងមួយសប្តាហ៍
- ងាយស្រួលក្នុងការទូទាត់ចំណាយផ្សេងៗតាមរយៈម៉ាស៊ីនធុតកាតអេស៊ីលីដា នៅតាមហាងទំនិញ សណ្ឋាគារ ឬក្រុមហ៊ុននានា ដោយមិនចាំបាច់ដាក់សាច់ប្រាក់តាមខ្លួន
- មានសុវត្ថិភាពក្នុងការគ្រប់គ្រងសាច់ប្រាក់
- ចំណេញពេលវេលា

- ❖ លក្ខខណ្ឌតម្រូវ
 - អតិថិជនត្រូវមានគណនីមួយ (គណនីបញ្ជើរសំចៃ គណនីចរន្ត ឬគណនីបញ្ជើរតាមតម្រូវការ) ជាមួយធនាគារអេស៊ីលីដា
 - ជានីតិជនដែលមានអាយុចាប់ពី ១៨ឆ្នាំ
 - មានអត្តសញ្ញាណប័ណ្ណប្រជាជន លិខិតឆ្លងដែន ឬឯកសារអត្តសញ្ញាណផ្សេងៗដែលមានសុពលភាព
- ❖ ការប្រើប័ណ្ណឥណពន្ធអេស៊ីលីដាបន្សំ
 - ប័ណ្ណឥណពន្ធអេស៊ីលីដាបន្សំអាចផ្តល់ជូនបុគ្គលផ្សេងៗទៀតបាន (ដែលក្នុងនោះរួមទាំងអ្នកដែលមានអាយុតិចជាង១៨ឆ្នាំផងដែរ) ដោយផ្អែកទៅតាមការស្នើសុំរបស់ម្ចាស់ប័ណ្ណឥណពន្ធអេស៊ីលីដា
 - ម្ចាស់ប័ណ្ណឥណពន្ធអេស៊ីលីដា និងម្ចាស់ប័ណ្ណបន្សំអាចមានកម្រិតកំណត់ ឬការកំណត់ទំហំប្រតិបត្តិការប្រចាំថ្ងៃដូចគ្នា
 - ម្ចាស់ប័ណ្ណឥណពន្ធអេស៊ីលីដា ត្រូវទទួលខុសត្រូវចំពោះរាល់ការដកប្រាក់ និងថ្លៃសេវាតាមរយៈការប្រើប្រាស់របស់ប័ណ្ណបន្សំក៏ដូចជាការទទួលខុសត្រូវចំពោះការមិនគោរពទៅតាមលក្ខខណ្ឌរបស់ម្ចាស់ប័ណ្ណបន្សំ

គ. ប័ណ្ណវិសាអេស៊ីលីដា

ប័ណ្ណវិសាអេស៊ីលីដា ត្រូវបានផលិតស្របតាមបទដ្ឋានទាន់សម័យបំផុត និងទទួលស្គាល់ជាបទដ្ឋានទិន្នន័យសុវត្ថិភាពនៃឧស្សាហកម្មប័ណ្ណទូទាត់ (PCIDSS) ដែលធានាបាននូវសុវត្ថិភាពខ្ពស់ជូនដល់អតិថិជន ។ ប័ណ្ណវិសាអេស៊ីលីដា ផ្តល់ភាពងាយស្រួលជូនដល់អតិថិជនក្នុងការធ្វើប្រតិបត្តិការទូទាត់ចំណាយផ្សេងៗ តាមម៉ាស៊ីនឆ្លុកឆ្លាត ឬដកសាច់ប្រាក់តាមម៉ាស៊ីនអេដឺអឹមដែលមានបិទស្លាកសញ្ញា VISA ឬ VISA Plus នៅទូទាំងប្រទេស និងពាសពេញពិភពលោក ។

ប័ណ្ណវិសាអេស៊ីលីដា ជាជម្រើសដ៏ប្រសើរមួយ និងទំនើបទាន់សម័យក្នុងការទូទាត់ដោយចាប់តាំងពីការបញ្ជាទិញទំនិញ-សេវាកម្មប្រចាំថ្ងៃរហូតឈានទៅដល់ការទូទាត់តាមរយៈប្រព័ន្ធអ៊ីនធឺណេត (e-commerce) ។

- ❖ ប័ណ្ណវិសាអេស៊ីលីដា មានពីរប្រភេទគឺ ៖
 - ប័ណ្ណឥណទានវិសាអេស៊ីលីដា៖ អាចធ្វើប្រតិបត្តិការបានតាមកម្រិតបន្ទាត់ឥណទានដែលមានស្រាប់ ឬបានអនុម័តដោយធនាគារ អេស៊ីលីដា ។
 - ប័ណ្ណឥណពន្ធវិសាអេស៊ីលីដា៖ គ្រប់ប្រតិបត្តិការតាមរយៈប័ណ្ណនេះត្រូវកាត់ប្រាក់ចេញពីគណនីរបស់ម្ចាស់ប័ណ្ណដែលមាននៅធនាគារអេស៊ីលីដា ។

❖ អត្ថប្រយោជន៍

- អាចទូទាត់ចំណាយផ្សេងៗតាមម៉ាស៊ីនឆ្លុះកាតនៅតាមហាងទំនិញ សណ្ឋាគារ ឬក្រុមហ៊ុននានា ទាំងក្នុង និងក្រៅប្រទេស
- លោកអ្នកអាចទិញ និងទូទាត់ថ្លៃទំនិញបានភ្លាមៗ និងមិនគិតការប្រាក់ (សម្រាប់ប័ណ្ណឥណទាន) ប្រសិនបើលោកអ្នកទូទាត់ប្រាក់សងមកធនាគារវិញមិនឱ្យហួសថ្ងៃកំណត់
- អាចដកសាច់ប្រាក់បានឆាប់រហ័ស ពីគ្រប់ម៉ាស៊ីនអេធីអឹមទាំងអស់ដែលមានស្លាកសញ្ញា VISA ឬ VISA Plus នៅក្នុង និងក្រៅប្រទេសគ្រប់ពេលវេលា
- អាចបញ្ជាទិញតាមប្រព័ន្ធអ៊ីនធឺណែតបានដូចជា ទិញទំនិញ កក់សំបុត្រយន្តហោះ ឬកក់បន្ទប់ សណ្ឋាគារជាដើម
- ផ្ទេរប្រាក់ពីទៅប័ណ្ណវិសាធនាគារផ្សេងនៅក្នុងប្រទេសកម្ពុជាតាមម៉ាស៊ីនអេធីអឹម ឬអេស៊ីលីដា ម៉ូបាល(វីសាឌាវិច) បានរហូតដល់ ២.៥០០ដុល្លារ ក្នុងមួយថ្ងៃ។
- មានសុវត្ថិភាព និងងាយស្រួលជាងការប្រើប្រាស់សាច់ប្រាក់សុទ្ធ
- អាចប្រើប្រាស់បានគ្រប់ទីកន្លែងពាសពេញពិភពលោក និងមានច្បាប់ការពារដល់អ្នកប្រើប្រាស់
- ចំណេញពេលវេលា និងមានសុវត្ថិភាពខ្ពស់ក្នុងការគ្រប់គ្រងសាច់ប្រាក់ និងទូទាត់ចំណាយផ្សេងៗ។

❖ ឯកសារតម្រូវ

✓ ឯកត្តជន

- ជានីតិជនដែលមានអាយុចាប់ពី ១៨ឆ្នាំ
- ត្រូវមានឯកសារអត្តសញ្ញាណដូចជា ៖ អត្តសញ្ញាណប័ណ្ណសញ្ជាតិខ្មែរ លិខិតឆ្លងដែន សៀវភៅ គ្រួសារ ឬឯកសារអត្តសញ្ញាណផ្សេងទៀតដែលមានសុពលភាព
- ត្រូវមានទីលំនៅផ្ទាល់ខ្លួន ឬអាសយដ្ឋានទំនាក់ទំនងច្បាស់លាស់នៅក្នុងព្រះរាជាណាចក្រកម្ពុជា
- ត្រូវដាក់បញ្ចាំទ្រព្យធានា (ដី អាគារ ឬប្រាក់បញ្ញើ ឬលិខិតធានា)
- ក្នុងករណីមិនដាក់បញ្ចាំត្រូវមានប្រាក់បៀវត្ស ឬប្រាក់ចំណូលទៀងទាត់ និងមានកេរ្តិ៍ឈ្មោះល្អ ប្រវត្តិសង្គតិណទានល្អ និងមានអ្នកធានា

✓ ក្រុមហ៊ុន

- ត្រូវចាត់តាំង ឬផ្តល់សិទ្ធិជាលាយលក្ខណ៍អក្សរដល់អ្នកតំណាងជានីតិជនអាយុចាប់ពី ១៨ឆ្នាំ ដើម្បីឱ្យប្រើប្រាស់ប័ណ្ណឥណទានវីសាអេស៊ីលីដា
- ត្រូវមានឯកសារសម្គាល់អត្តសញ្ញាណរបស់អ្នកមានសិទ្ធិ និងអ្នកតំណាងក្រុមហ៊ុន/ស្ថាប័នដូចជា ៖ អត្តសញ្ញាណប័ណ្ណសញ្ជាតិខ្មែរ លិខិតឆ្លងដែន សៀវភៅគ្រួសារ ឬឯកសារអត្តសញ្ញាណផ្សេងទៀត ដែលមានសុពលភាព
- ត្រូវផ្តល់ឯកសារក្រុមហ៊ុន/ស្ថាប័នដូចជា ៖ លក្ខន្តិកៈអនុស្សរណៈវិញ្ញាបនបត្រចុះបញ្ជីពាណិជ្ជកម្ម លិខិតអនុញ្ញាតឱ្យដំណើរការក្រុមហ៊ុន និងឯកសារផ្សេងទៀតដែលមានសុពលភាព
- ត្រូវមានទីតាំងអាជីវកម្ម ឬអាសយដ្ឋានទំនាក់ទំនងច្បាស់លាស់នៅក្នុងព្រះរាជាណាចក្រកម្ពុជា

- ត្រូវដាក់បញ្ចាំទ្រព្យធានា (ដី អគារ ឬប្រាក់បញ្ញើ ឬលិខិតធានា) ។ល។
 - រូបភាពប្រភេទប័ណ្ណវិសាអេស៊ីលីដា



ប័ណ្ណឥណទាន



ប័ណ្ណឥណពន្ធ



ប័ណ្ណឥណទានមាស



ប័ណ្ណឥណពន្ធមាស



ប័ណ្ណឥណទានប្លាទីន



ប័ណ្ណឥណពន្ធប្លាទីន

យ. ប័ណ្ណម៉ាស្ទ័រកាតអេស៊ីលីដា

ប័ណ្ណម៉ាស្ទ័រកាតអេស៊ីលីដាត្រូវបានផលិតស្របតាមបទដ្ឋានទាន់សម័យបំផុត និងទទួលស្គាល់ជាបទដ្ឋានទិន្នន័យសុវត្ថិភាពនៃឧស្សាហកម្មប័ណ្ណទូទាត់ (PCIDSS) ដែលធានាបាននូវសុវត្ថិភាពខ្ពស់ជូនដល់អតិថិជន ។ ប័ណ្ណម៉ាស្ទ័រកាតអេស៊ីលីដាផ្តល់ភាពងាយស្រួលជូនដល់អតិថិជនក្នុងការធ្វើប្រតិបត្តិការទូទាត់ចំណាយផ្សេងៗតាមម៉ាស៊ីនធុតកាតឬដកសាច់ប្រាក់តាមម៉ាស៊ីនអេធីអឹមដែលមានបិទស្លាកសញ្ញា Mastercard នៅទូទាំងប្រទេស និងពាសពេញពិភពលោក ។

ប័ណ្ណម៉ាស្ទ័រកាតអេស៊ីលីដាជាជម្រើសដ៏ប្រសើរមួយ និងទំនើបទាន់សម័យក្នុងការទូទាត់ដោយចាប់តាំងពីការបញ្ជាទិញទំនិញ-សេវាកម្មប្រចាំថ្ងៃរហូតឈានទៅដល់ការទូទាត់តាមរយៈប្រព័ន្ធអ៊ីនធឺណែត

(e-commerce) ។

➢ ប័ណ្ណម៉ាស៊ីនកាតអេស៊ីលីដាមានពីរប្រភេទ គឺ ៖

- ប័ណ្ណឥណទានម៉ាស៊ីនកាតអេស៊ីលីដា៖ អាចធ្វើប្រតិបត្តិការបានតាមកម្រិតបន្ទាត់ឥណទានដែលមានស្រាប់ ឬបានអនុម័តដោយធនាគារ អេស៊ីលីដា ។
- ប័ណ្ណឥណទានម៉ាស៊ីនកាតអេស៊ីលីដា៖ គ្រប់ប្រតិបត្តិការតាមរយៈប័ណ្ណនេះត្រូវកាត់ប្រាក់ចេញពីគណនីរបស់ម្ចាស់ប័ណ្ណដែលមាននៅធនាគារ អេស៊ីលីដា ។

❖ អត្ថប្រយោជន៍

- អាចទូទាត់ចំណាយផ្សេងៗតាមម៉ាស៊ីនឆ្លុកកាតនៅតាមហាងទំនិញ សណ្ឋាគារ ឬក្រុមហ៊ុននានាទាំងក្នុង និងក្រៅប្រទេសដែលមានស្លាកសញ្ញា Mastercard ។
- លោកអ្នកអាចទិញទូទាត់ថ្លៃទំនិញបានភ្លាមៗ និងមិនគិតការប្រាក់(សម្រាប់ប័ណ្ណឥណទាន)ប្រសិនបើលោកអ្នកទូទាត់ប្រាក់សងមកធនាគារវិញមិនឱ្យហួសថ្ងៃកំណត់ ។
- អាចដកសាច់ប្រាក់បានឆាប់រហ័សពីគ្រប់ម៉ាស៊ីនអេដីអឹមទាំងអស់ដែលមានស្លាកសញ្ញា Mastercard នៅក្នុង និងក្រៅប្រទេសគ្រប់ពេលវេលា ។
- អាចបញ្ជាទិញតាមប្រព័ន្ធអ៊ីនធឺណែតបាន ដូចជាទិញទំនិញ កក់សំបុត្រយន្តហោះ ឬកក់បន្ទប់សណ្ឋាគារជាដើម ។
- ផ្ទេរប្រាក់ទៅប័ណ្ណម៉ាស៊ីនកាតធនាគារផ្សេងទូទាំងពិភពលោក តាមម៉ាស៊ីនអេដីអឹម ឬអេស៊ីលីដាម៉ូបាល (ម៉ាស៊ីនកាតម៉ានីសិន)បានរហូតដល់ ២.៥០០ដុល្លារ ក្នុងមួយថ្ងៃ។
- មានសុវត្ថិភាព និងងាយស្រួលជាងការប្រើប្រាស់សាច់ប្រាក់សុទ្ធ ។
- អាចប្រើប្រាស់បានគ្រប់ទីកន្លែងពាសពេញពិភពលោក និងមានច្បាប់ការពារដល់អ្នកប្រើប្រាស់ ។
- ចំណេញពេលវេលា និងមានសុវត្ថិភាពខ្ពស់ក្នុងការគ្រប់គ្រងសាច់ប្រាក់ និងទូទាត់ចំណាយផ្សេងៗ ។

❖ ឯកសារតម្រូវ

✓ ឯកត្តជន

- ជានីតិជនដែលមានអាយុចាប់ពី ១៨ឆ្នាំ
- ត្រូវមានឯកសារអត្តសញ្ញាណដូចជា ៖ អត្តសញ្ញាណប័ណ្ណសញ្ជាតិខ្មែរ លិខិតឆ្លងដែន សៀវភៅគ្រួសារ ឬឯកសារអត្តសញ្ញាណផ្សេងទៀតដែលមានសុពលភាព
- ត្រូវមានទីលំនៅផ្ទាល់ខ្លួន ឬអាសយដ្ឋានទំនាក់ទំនងច្បាស់លាស់នៅក្នុងព្រះរាជាណាចក្រកម្ពុជា
- ត្រូវដាក់បញ្ចាំទ្រព្យធានា (ដី អគារ ឬប្រាក់បញ្ញើ ឬលិខិតធានា)។ ក្នុងករណីមិនដាក់បញ្ចាំ ត្រូវមានប្រាក់បៀវត្ស ឬប្រាក់ចំណូលទៀងទាត់ និងមានកេរ្តិ៍ឈ្មោះល្អ ឬប្រវត្តិសងឥណទានល្អ និងមានអ្នកធានា ។

✓ ក្រុមហ៊ុន

- ត្រូវចាត់តាំង ឬផ្តល់សិទ្ធិជាលាយលក្ខណ៍អក្សរដល់អ្នកតំណាងជានីតិជនអាយុចាប់ពី ១៨ឆ្នាំដើម្បីឱ្យប្រើប្រាស់ប័ណ្ណឥណទានវីសាអេស៊ីលីដា

- ត្រូវមានឯកសារសម្គាល់អត្តសញ្ញាណរបស់អ្នកមានសិទ្ធិ និងអ្នកតំណាងក្រុមហ៊ុន/ស្ថាប័ន ដូចជា ៖ អត្តសញ្ញាណប័ណ្ណសញ្ជាតិខ្មែរ លិខិតឆ្លងដែន សៀវភៅគ្រួសារ ឬឯកសារអត្តសញ្ញាណផ្សេងទៀតដែលមានសុពលភាព
 - ត្រូវផ្តល់ឯកសារក្រុមហ៊ុន/ស្ថាប័នដូចជា ៖ លក្ខន្តិកៈ អនុស្សរណៈ វិញ្ញាបនបត្រចុះបញ្ជីពាណិជ្ជកម្ម លិខិតអនុញ្ញាតឱ្យដំណើរការក្រុមហ៊ុន និងឯកសារផ្សេងទៀតដែលមានសុពលភាព
 - ត្រូវមានទីតាំងអាជីវកម្ម ឬអាសយដ្ឋានទំនាក់ទំនងច្បាស់លាស់នៅក្នុងព្រះរាជាណាចក្រកម្ពុជា
 - ត្រូវដាក់បញ្ចាំទ្រព្យធានា (ដី អគារ ឬប្រាក់បញ្ញើ ឬលិខិតធានា)។ល។
- ❖ រូបភាព ប្រភេទប័ណ្ណម៉ាស៊ីនកាតអេស៊ីលីដា



ប័ណ្ណឥណទាន



ប័ណ្ណឥណទាន



ប័ណ្ណឥណទានមាស



ប័ណ្ណឥណទានមាស



ប័ណ្ណឥណទានវើល



ប័ណ្ណឥណទានវើល

ង. ប័ណ្ណឡេឌីម៉ាស្ត័រកាត

ប័ណ្ណឡេឌីម៉ាស្ត័រកាតរបស់ធនាគារអេស៊ីលីដា ត្រូវបានបង្កើតស្របតាមបទដ្ឋានទាន់សម័យបំផុត និង ទទួលស្គាល់ជាបទដ្ឋានទិន្នន័យសុវត្ថិភាពនៃឧស្សាហកម្មប័ណ្ណទូទាត់ (PCI DSS) ដែលធានាបាននូវសុវត្ថិភាព ខ្ពស់ជូនដល់អតិថិជន។ ប័ណ្ណម៉ាស្ត័រកាតអេស៊ីលីដាផ្តល់ភាពងាយស្រួលជូនដល់អតិថិជនក្នុងការធ្វើប្រតិបត្តិ ការទូទាត់ចំណាយផ្សេងៗតាមម៉ាស៊ីនធូតកាត ឬដកសាច់ប្រាក់តាមម៉ាស៊ីនអេធីអឹមដែលមានបិទស្លាកសញ្ញា Mastercard នៅទូទាំងប្រទេស និងពាសពេញពិភពលោក។

ប័ណ្ណឡេឌីនេះ ជាជម្រើសដ៏ប្រសើរមួយ និងទំនើបទាន់សម័យក្នុងការទូទាត់ដោយចាប់តាំងពីការបញ្ជា ទិញទំនិញ-សេវាកម្មប្រចាំថ្ងៃ រហូតឈានទៅដល់ការទូទាត់តាមរយៈប្រព័ន្ធអ៊ីនធើណែត (e-commerce)។

❖ ប័ណ្ណឡេឌីម៉ាស្ត័រកាតមានពីរប្រភេទគឺ៖

- **ប័ណ្ណឥណទាន៖** អាចធ្វើប្រតិបត្តិការបានតាមកម្រិតបន្ទាត់ឥណទានដែលមានស្រាប់ ឬបានអនុម័ត ដោយធនាគារអេស៊ីលីដា ។
- **ប័ណ្ណឥណពន្ធ៖** គ្រប់ប្រតិបត្តិការតាមរយៈប័ណ្ណនេះត្រូវកាត់ប្រាក់ចេញពីគណនីរបស់ម្ចាស់ប័ណ្ណដែល មាននៅធនាគារអេស៊ីលីដា ។

❖ អត្ថប្រយោជន៍

- អាចទូទាត់ចំណាយផ្សេងៗតាមម៉ាស៊ីនធូតកាតនៅតាមហាងទំនិញ សណ្ឋាគារ ឬក្រុមហ៊ុននានា ទាំងក្នុង និងក្រៅប្រទេស ដែលមានស្លាកសញ្ញា Mastercard
- លោកអ្នកអាចទិញទូទាត់ថ្លៃទំនិញបានភ្លាមៗ និងមិនគិតការប្រាក់(សម្រាប់ប័ណ្ណឥណទាន) ប្រសិនបើ លោកអ្នកទូទាត់ប្រាក់សងមកធនាគារវិញមិនឱ្យហួសថ្ងៃកំណត់
- អាចដកសាច់ប្រាក់បានឆាប់រហ័សពីគ្រប់ម៉ាស៊ីនអេធីអឹមទាំងអស់ ដែលមានស្លាកសញ្ញា Mastercard នៅ ក្នុង និងក្រៅប្រទេស គ្រប់ពេលវេលា
- អាចបញ្ជាទិញតាមប្រព័ន្ធអ៊ីនធើណែតបានដូចជា ទិញទំនិញ កក់សំបុត្រយន្តហោះ ឬកក់បន្ទប់សណ្ឋាគារ ជាដើម
- ផ្ទេរប្រាក់ទៅប័ណ្ណម៉ាស្ត័រកាតធនាគារផ្សេងទូទាំងពិភពលោកតាមម៉ាស៊ីនអេធីអឹម ឬអេស៊ីលីដាម៉ូបាល (ម៉ាស្ត័រកាតម៉ានីសិន) បានរហូតដល់ ២.៥០០ដុល្លារ ក្នុងមួយថ្ងៃ
- មានសុវត្ថិភាព និងងាយស្រួលជាងការប្រើប្រាស់សាច់ប្រាក់សុទ្ធ
- អាចប្រើប្រាស់បានគ្រប់ទីកន្លែង ពាសពេញពិភពលោក និងមានច្បាប់ការពារដល់អ្នកប្រើប្រាស់
- ចំណេញពេលវេលា និងមានសុវត្ថិភាពខ្ពស់ក្នុងការគ្រប់គ្រងសាច់ប្រាក់ និងទូទាត់ចំណាយផ្សេងៗ ។

❖ ឯកសារតម្រូវ

✓ ឯកត្តជន

- ជានីតិជន ដែលមានអាយុចាប់ពី ១៨ឆ្នាំ
- ត្រូវមានឯកសារអត្តសញ្ញាណដូចជា ៖ អត្តសញ្ញាណប័ណ្ណសញ្ជាតិខ្មែរ លិខិតឆ្លងដែន សៀវភៅ គ្រួសារ ឬឯកសារអត្តសញ្ញាណផ្សេងទៀតដែលមានសុពលភាព
- ត្រូវមានទីលំនៅផ្ទាល់ខ្លួន ឬអាសយដ្ឋានទំនាក់ទំនងច្បាស់លាស់នៅក្នុងព្រះរាជាណាចក្រកម្ពុជា

- ត្រូវដាក់បញ្ចាំទ្រព្យធានា (ដី អគារ ឬប្រាក់បញ្ញើ ឬលិខិតធានា)។ល។
- ក្នុងករណីមិនដាក់បញ្ចាំត្រូវមានប្រាក់បៀវត្ស ឬប្រាក់ចំណូលទៀងទាត់ និងមានកេរ្តិ៍ឈ្មោះល្អ ប្រវត្តិសង្គមធនាគារ និងមានអ្នកធានា ។
- ✓ ក្រុមហ៊ុន
 - ត្រូវចាត់តាំង ឬផ្តល់សិទ្ធិជាលាយលក្ខណ៍អក្សរដល់អ្នកតំណាងជានីតិជន អាយុចាប់ពី ១៨ឆ្នាំដើម្បី ឱ្យប្រើប្រាស់ប័ណ្ណឥណទានវិសាអេស៊ីលីដា
 - ត្រូវមានឯកសារសម្គាល់អត្តសញ្ញាណរបស់អ្នកមានសិទ្ធិ និងអ្នកតំណាងក្រុមហ៊ុន/ស្ថាប័នដូចជា ៖ អត្តសញ្ញាណប័ណ្ណសញ្ជាតិខ្មែរ លិខិតឆ្លងដែន សៀវភៅគ្រួសារ ឬឯកសារអត្តសញ្ញាណផ្សេងទៀត ដែលមានសុពលភាព
 - ត្រូវផ្តល់ឯកសារក្រុមហ៊ុន/ស្ថាប័នដូចជា ៖ លក្ខន្តិកៈ អនុស្សរណៈ វិញ្ញាបនបត្រចុះបញ្ជីពាណិជ្ជកម្ម លិខិតអនុញ្ញាតឱ្យដំណើរការក្រុមហ៊ុន និងឯកសារផ្សេងទៀតដែលមានសុពលភាព
 - ត្រូវមានទីតាំងអាជីវកម្ម ឬអាសយដ្ឋានទំនាក់ទំនងច្បាស់លាស់នៅក្នុងព្រះរាជាណាចក្រកម្ពុជា
 - ត្រូវដាក់បញ្ចាំទ្រព្យធានា (ដី អគារ ប្រាក់បញ្ញើ ឬលិខិតធានា)។ល។
- ❖ រូបភាព ប្រភេទប័ណ្ណឡេឌីម៉ាស្ទ័រកាត



ប័ណ្ណឥណពន្ធ



ប័ណ្ណឥណទាន

ច. ប័ណ្ណឥណពន្ធចេស៊ីប៊ីអេស៊ីលីដា

ប័ណ្ណឥណពន្ធចេស៊ីប៊ីអេស៊ីលីដា គឺជាប័ណ្ណបញ្ជាក់ស្និទ្ធស្នាលអនុវិញ្ញាតមានសុវត្ថិភាពខ្ពស់មិនអាចកែប្រែបន្ត បានប្រើប្រាស់ប្រព័ន្ធ និងស្លាកសញ្ញារបស់ធនាគារអេស៊ីលីដា ក៏អិលស៊ី និងចេស៊ីប៊ី ។

ប័ណ្ណនេះចេញដោយធនាគារអេស៊ីលីដា ជូនអតិថិជនសម្រាប់ធ្វើប្រតិបត្តិការដកសាច់ប្រាក់នៅតាម ម៉ាស៊ីនអេដីអឹម និងទូទាត់ចំណាយផ្សេងៗតាមម៉ាស៊ីនឆ្លុតកាត ឬតាមអ៊ីនធើណែតដែលមានបិទស្លាកសញ្ញា ចេស៊ីប៊ីនៅទូទាំងប្រទេស និងពាសពេញពិភពលោក ។

- ❖ អត្ថប្រយោជន៍
 - អាចដកសាច់ប្រាក់បានចាប់ពីរ០០ ពីគ្រប់ម៉ាស៊ីនអេដីអឹមទាំងអស់ដែលមានស្លាកសញ្ញាចេស៊ីប៊ីនៅ ក្នុង និងក្រៅប្រទេស ២៤ម៉ោងក្នុងមួយថ្ងៃ និង៧ថ្ងៃក្នុងមួយសប្តាហ៍
 - អាចទូទាត់ចំណាយផ្សេងៗនៅតាមហាងទំនិញសណ្ឋាគារ ឬក្រុមហ៊ុននានា ដែលមានម៉ាស៊ីនឆ្លុតកាត ឬឧបករណ៍អនុវិញ្ញាតផ្សេងទៀត ដែលមានស្លាកសញ្ញាចេស៊ីប៊ី នៅក្នុង និងក្រៅប្រទេស

- អាចបញ្ជាទិញទំនិញ ឬកក់សំបុត្រយន្តហោះ ឬកក់បន្ទប់សណ្ឋាគារតាម Internet/ECommerce
- ផ្ទេរប្រាក់តាមរយៈម៉ាស៊ីនអេធីអឹម របស់ធនាគារអេស៊ីលីដា
- ចំណេញពេលវេលា មានសុវត្ថិភាពខ្ពស់ក្នុងការគ្រប់គ្រងសាច់ប្រាក់ និងទូទាត់ចំណាយផ្សេងៗ
- ❖ លក្ខខណ្ឌតម្រូវ
 - អតិថិជនត្រូវមានគណនីមួយ (គណនីបញ្ញើសំបែក គណនីចរន្ត ឬគណនីបញ្ញើតាមតម្រូវការ) ជាមួយធនាគារអេស៊ីលីដា
 - ជានីតិជនដែលមានអាយុចាប់ពី ១៨ឆ្នាំ
 - មានអត្តសញ្ញាណប័ណ្ណប្រជាជន លិខិតឆ្លងដែន ឬឯកសារអត្តសញ្ញាណផ្សេងៗដែលមានសុពលភាព ។
- ❖ រូបភាពប្រភេទប័ណ្ណឥណពន្ធចេស៊ីប៊ី អេស៊ីលីដា



ប័ណ្ណឥណពន្ធប្រាក់រៀល



ប័ណ្ណឥណទានប្រាក់ដុល្លា

៨. ប័ណ្ណយូក៊ីអាយអេស៊ីលីដា

ប័ណ្ណយូក៊ីអាយអេស៊ីលីដា គឺជាប័ណ្ណប្រាក់ស្នាក់នៅអេឡិចត្រូនិកមានសុវត្ថិភាពខ្ពស់មិនអាចក្លែងបន្លំបាន ប្រើប្រាស់ប្រព័ន្ធ និងស្លាកសញ្ញារបស់ធនាគារអេស៊ីលីដា ក៏អិលស៊ី និងUnionPay ។

ប័ណ្ណនេះចេញដោយធនាគារ អេស៊ីលីដា ជូនអតិថិជនសម្រាប់ធ្វើប្រតិបត្តិការដកសាច់ប្រាក់នៅតាមម៉ាស៊ីនអេធីអឹម និងទូទាត់ចំណាយផ្សេងៗតាមម៉ាស៊ីនឆ្លុះកាត ឬតាមអ៊ិនធើណែត ដែលមានបិទស្លាកសញ្ញា UnionPay នៅទូទាំងប្រទេស និងពាសពេញពិភពលោក ។

- ❖ អត្ថប្រយោជន៍
 - អាចដកសាច់ប្រាក់បានឆាប់រហ័សពីគ្រប់ម៉ាស៊ីនអេធីអឹមទាំងអស់ដែលមានស្លាកសញ្ញា UnionPay នៅក្នុង និងក្រៅប្រទេស ២៤ម៉ោងក្នុងមួយថ្ងៃ និង៧ថ្ងៃក្នុងមួយសប្តាហ៍
 - អាចទូទាត់ចំណាយផ្សេងៗនៅតាមហាងទំនិញ សណ្ឋាគារ ឬក្រុមហ៊ុននានា ដែលមានម៉ាស៊ីនឆ្លុះកាត ឬឧបករណ៍អេឡិចត្រូនិកផ្សេងទៀតដែលមានស្លាកសញ្ញា UnionPay នៅក្នុង និងក្រៅប្រទេស
 - អាចបញ្ជាទិញទំនិញ ឬកក់សំបុត្រយន្តហោះ ឬកក់បន្ទប់សណ្ឋាគារតាមInternet/ECommerce ។ល។
 - ផ្ទេរប្រាក់តាមរយៈម៉ាស៊ីនអេធីអឹម របស់ធនាគារ អេស៊ីលីដា ។
 - ចំណេញពេលវេលា និងមានសុវត្ថិភាពខ្ពស់ក្នុងការគ្រប់គ្រងសាច់ប្រាក់ និងទូទាត់ចំណាយផ្សេងៗ ។

❖ លក្ខខណ្ឌតម្រូវ

- អតិថិជនត្រូវមានគណនីមួយ (គណនីបញ្ជើរសំចៃ គណនីចរន្ត ឬគណនីបញ្ជើរតាមតម្រូវការ) ជាមួយធនាគារអេស៊ីលីដា
- ជានីតិជន ដែលមានអាយុចាប់ពី ១៨ឆ្នាំ
- មានអត្តសញ្ញាណប័ណ្ណប្រជាជនលិខិតឆ្លងដែន ឬឯកសារអត្តសញ្ញាណផ្សេងៗដែលមានសុពលភាព ។

ជ. ប័ណ្ណទូទាត់រួមអត្តសញ្ញាណ

ប័ណ្ណទូទាត់រួមអត្តសញ្ញាណ ជាប្រភេទប័ណ្ណឥណទាន ឬឥណទាន(ប័ណ្ណប្លាស្ទិក ឬប័ណ្ណនិម្មិត)របស់ធនាគារ អេស៊ីលីដា ដែលបោះផ្សាយប្រើរួមគ្នាជាមួយអត្តសញ្ញាណប័ណ្ណ កាតសិស្ស-និស្សិត បុគ្គលិក ឬប័ណ្ណសមាជិក របស់ក្រុមហ៊ុន-ស្ថាប័ននានា។

❖ អត្ថប្រយោជន៍

ទំនើប ស៊ីវិល័យ និងទទួលបានអត្ថប្រយោជន៍ទ្វេដង ជាមួយប័ណ្ណទូទាត់រួមអត្តសញ្ញាណ៖

- អតិថិជនអាចប្រើប័ណ្ណទូទាត់រួមអត្តសញ្ញាណនេះជាប្រាក់រៀល ឬដុល្លារអាមេរិកសម្រាប់ធ្វើប្រតិបត្តិការតាមម៉ាស៊ីនអេដីអឹម ម៉ាស៊ីនPOS អេស៊ីលីដាម៉ូបាលស៊ីកេអេប និងអ៊ីឌុមមើសបានយ៉ាងងាយស្រួល និងមានសុវត្ថិភាពខ្ពស់ដូចជា៖
 - ដាក់-ដកប្រាក់ ផ្ទេរប្រាក់ និងធ្វើប្រតិបត្តិការផ្សេងៗទៀតតាមម៉ាស៊ីនអេដីអឹម
 - ទូទាត់ផ្សេងៗតាមម៉ាស៊ីន POS ឬទូទាត់អនឡាញ ទាំងក្នុង និងក្រៅប្រទេស
 - គ្រប់គ្រងសាច់ប្រាក់លើអេស៊ីលីដាម៉ូបាលស៊ីកេអេប និងធ្វើប្រតិបត្តិការផ្សេងៗតាមប័ណ្ណនេះបានយ៉ាងឆាប់រហ័ស
- ប័ណ្ណទូទាត់រួមអត្តសញ្ញាណនេះប្រើសម្រាប់សម្គាល់អត្តសញ្ញាណផ្ទាល់ខ្លួនផងដែរសម្រាប់ក្រុមហ៊ុន ស្ថាប័ន សាលារៀន ។ល។

❖ លក្ខណសម្បត្តិអតិថិជន

- មានអាយុចាប់ពី ១៥ឆ្នាំឡើង(សម្រាប់ប័ណ្ណឥណទាន) និងចាប់ពី១៨ឆ្នាំឡើង(សម្រាប់ប័ណ្ណឥណទាន)
- មានគណនីជាមួយធនាគារ អេស៊ីលីដា
- មានលេខទូរស័ព្ទ និងអ៊ីម៉ែល ដែលអាចទាក់ទងបាន
- អាចស្នើរប័ណ្ណបន្សំ សម្រាប់សមាជិកគ្រួសារប្រើបាន (សម្រាប់ប័ណ្ណឥណទាន) ។



ជំពូកទី៤

ការវិនិយោគលើចំណុចខ្លាំង និងចំណុចខ្សោយ

៤.១ ការវិនិយោគលើចំណុចខ្លាំងរបស់ភាគអេឡិចត្រូនិក របស់ធនាគារអេស៊ីលីដា ភីអិលស៊ី

តាមការចុះធ្វើកម្មសិក្សាស្រាវជ្រាវ ពីភាគអេឡិចត្រូនិករបស់ធនាគារ អេស៊ីលីដា ភីអិលស៊ី រួចមកក្រុមយើង ខ្ញុំបានសង្កេតឃើញថាសេវាកម្មផ្នែកភាគ របស់ធនាគារ អេស៊ីលីដា ភីអិលស៊ី មានចំណុចខ្លាំងដូចខាងក្រោម៖

- អាចធ្វើការទូទាត់ចំណាយផ្សេងៗ តាមរយៈម៉ាស៊ីនធូតកាត(POS)របស់ធនាគារអេស៊ីលីដា ភីអិលស៊ី តាមបណ្តាហាងទំនិញ សណ្ឋាគារ ឬក្រុមហ៊ុននានា ទាំងក្នុង និងក្រៅប្រទេស
- អាចដកសាច់ប្រាក់បានឆាប់រហ័សពីគ្រប់ម៉ាស៊ីនអេធីអឹម (ATM) របស់ធនាគារ អេស៊ីលីដា ភីអិលស៊ី បានគ្រប់ពេលវេលា
- អាចបញ្ជាទិញទំនិញ ឬសេវាកម្មតាមប្រព័ន្ធ E-Commerce Payment Getway via XPay បានដូចជា ៖ ស្នើសុំចុះបញ្ជីពាណិជ្ជកម្ម ឬវិញ្ញាបនបត្រប្រភពដើមពីក្រសួងពាណិជ្ជកម្ម
- មានសុវត្ថិភាព និងងាយស្រួល ចំណេញពេលវេលា ជាការប្រើប្រាស់សាច់ប្រាក់សុទ្ធ
- អាចប្រើប្រាស់បានគ្រប់ទីកន្លែងពាសពេញពិភពលោក និងមានច្បាប់ការពារដល់អ្នកប្រើប្រាស់
- ផ្ទេរប្រាក់តាមរយៈម៉ាស៊ីនអេធីអឹមរបស់ធនាគារ អេស៊ីលីដា មានសុវត្ថិភាពខ្ពស់ក្នុងការគ្រប់គ្រងសាច់ប្រាក់និងទូទាត់ចំណាយផ្សេងៗ
- ត្រូវចាំលេខសម្ងាត់(PIN)ដើម្បីធ្វើប្រតិបត្តិការមានសុវត្ថិភាព។

៤.២ ការវិនិយោគលើចំណុចខ្សោយ

ទន្ទឹមនឹងភាពជោគជ័យដល់គួរឱ្យមានមោទនៈភាពនេះធនាគារអេស៊ីលីដា ភីអិលស៊ីក៏មានចំណុចខ្សោយ មួយចំនួនដូចខាងក្រោម៖

- អតិថិជនមិនសូវយល់ដឹងពីសេវាកម្មរបស់ធនាគារដែលមានព្រោះតែការផ្សព្វផ្សាយពាណិជ្ជកម្មមិន ទាន់មានភាពទូលំទូលាយ ដូចជា តាមទូរទស្សន៍ វេបសាយ Facebook ជាដើម
- ភាគអេឡិចត្រូនិកមានភាពរអាក់រអួលលើបញ្ហាបច្ចេកទេសម្តងម្កាលនៅពេលដែលអតិថិជនកំពុងធ្វើ ប្រតិបត្តិការផ្សេងៗ ដែលជាហេតុធ្វើឱ្យអតិថិជនបាត់បង់ទំនុកចិត្តក្នុងការប្រើប្រាស់
- ម៉ាស៊ីនអេធីអឹមនៅតាមតំបន់មួយចំនួនមិនទាន់មានគ្រប់គ្រាន់ដែលធ្វើឱ្យអតិថិជនខាតពេលវេលា ក្នុងការស្វែងរកទីតាំងថ្មីដើម្បីធ្វើប្រតិបត្តិការ
- ម៉ាស៊ីនធូតកាតសម្រាប់ប្រើប្រាស់ជាមួយភាគអេឡិចត្រូនិកមិនទាន់មានគ្រប់គ្រាន់សម្រាប់ឱ្យអតិថិជន ប្រើប្រាស់ ។

ជំពូកទី៥

សេចក្តីសន្និដ្ឋាន និងការផ្តល់អនុសាសន៍

៥.១ សេចក្តីសន្និដ្ឋាន

ក្រោយពីបានធ្វើការស្រាវជ្រាវ អំពីធនាគារអេស៊ីលីដា ក៏អិលស៊ី រួចមកក្រុមយើងខ្ញុំយល់ឃើញថា ធនាគារនេះពិតជាសមជាធនាគារមួយដែលមានសក្តានុពលក្នុងប្រទេសកម្ពុជា ដោយសារតែភាពសមរម្យបែប នៃ ផលិតផល គុណភាព តម្លាភាពនៃសេវាកម្ម និងភាពស្មោះត្រង់ រូសរាយរបស់ បុគ្គលិក។ មួយវិញទៀត ទាំង គណៈគ្រប់គ្រង ថ្នាក់ដឹកនាំ និងបុគ្គលិកសុទ្ធតែមានជំនាញនឹងចេះច្បាស់លាស់ទាក់ទងប្រព័ន្ធភាគអេ ឡិចត្រូនិកដែលអាចធ្វើឱ្យដំណើរការនៃការបំពេញការងារមានលក្ខណៈដែលច្បាស់លាស់រលូន និងទទួល បានទិន្នផលខ្ពស់។

ជាងនេះទៅទៀតដើម្បីធានាបាននូវប្រសិទ្ធភាពនៃដំណើរប្រព័ន្ធភាគអេឡិចត្រូនិក បានយល់ដឹងបាន កាន់តែច្បាស់អំពីអត្ថប្រយោជន៍នៃភាគអេឡិចត្រូនិកជាងមុនទៅទៀត។ ក្នុងអំឡុងពេលក្រុមរបស់ខ្ញុំ បានធ្វើ ការសិក្សាស្រាវជ្រាវនូវព័ត៌មានទាក់ទងនឹងអត្ថប្រយោជន៍នៃការប្រើប្រាស់ភាគអេឡិចត្រូនិករបស់ធនាគារ អេស៊ីលីដា មកពួកយើងសង្កេតឃើញថាភាគរបស់ធនាគារអេស៊ីលីដា ពិតជាមានសេវាកម្មច្រើនប្រភេទ ហើយមានអត្ថប្រយោជន៍ផ្សេងៗពីគ្នា។ ទោះបីជាសេវាកម្មនោះត្រូវបានគេបែងចែកជាច្រើនផ្នែកតូចៗដាច់ ដោយឡែកពីគ្នាក៏ដោយក៏ត្រូវបានគេសង្កេតឃើញថា វាជាហេតុផលធ្វើឱ្យដំណើរការងាររបស់ធនាគារមាន ភាពរលូនទៅមុខនឹងប្រកបទៅដោយគុណភាព។ ជាពិសេសអត្ថប្រយោជន៍ចំពោះភាគអេឡិចត្រូនិកត្រូវបាន គេទទួលស្គាល់យ៉ាងខ្លាំងពីសំណាក់អតិថិជនដែលបានប្រើប្រាស់សេវាកម្មរបស់ធនាគារអេស៊ីលីដា គ្រប់ លំដាប់ថ្នាក់ ដូចជាអតិថិជនទូទៅ អ្នកវិនិយោគទុនទាំងក្នុង និងក្រៅប្រទេសហើយនឹងក្រុមហ៊ុនអាជីវកម្មមួយ ចំនួន។ ការប្រើប្រាស់ភាគអេឡិចត្រូនិកឱ្យអ្នកប្រើប្រាស់ទទួលបានអត្ថប្រយោជន៍ជាច្រើនរួមមាន៖ អតិថិជនមិន ចាំបាច់យកសាច់ប្រាក់ទៅតាមខ្លួនច្រើន អាចទូទាត់ទំនិញ និងសេវាកម្មផ្សេងៗហើយក៏អាចដកប្រាក់បានតាម តម្រូវការគ្រប់ពេលវេលាគ្រប់ទីកន្លែង ដែលមានលក្ខណៈទំនើបទាន់សម័យងាយស្រួលប្រើប្រាស់។ ហើយ ប្រកបដោយទំនុកចិត្តខ្ពស់ ការពារនូវការក្លែងបន្លំគ្រប់បែបយ៉ាងហើយគ្រប់គ្រងភាគអាចដកប្រាក់បានតាម ម៉ាស៊ីនអេធីអឹម ឬម៉ាស៊ីនធូតកាត របស់ធនាគារអេស៊ីលីដា។

ឆ្លងតាមព័ត៌មានដែលក្រុមយើងខ្ញុំ ទទួលបានពីការសិក្សាស្រាវជ្រាវចំពោះអត្ថប្រយោជន៍នៃការ ប្រើប្រាស់ភាគអេឡិចត្រូនិករបស់ធនាគារ អេស៊ីលីដា រួចមកឃើញថាសេវាកម្មនេះមានការពេញចិត្ត និងទទួលស្គាល់ពីសំណាក់អតិថិជនអំពីផលប្រយោជន៍នៃការប្រើប្រាស់ភាគនេះព្រោះវាជាសេវាកម្មមួយ ថ្មីហើយក៏ទំនើបទាន់សម័យ។

សេវាកម្មភាគអេឡិចត្រូនិក គឺជាសេវាកម្មមួយដែលមានលក្ខណៈប្រសើររួមជាមួយ និងអត្ថប្រយោជន៍ ជាច្រើនដែលអ្នកទាំងអស់គ្នាទទួលបានពីការប្រើប្រាស់សេវាកម្មនេះរួមទាំងអតិថិជន សង្គម និងជាពិសេស ជាងនេះទៅទៀតគឺសម្រាប់ធនាគារខ្លួនឯងផងដែរ។

៥.២ ការផ្តល់អនុសាសន៍

ឆ្លងតាមការសិក្សាស្រាវជ្រាវ លើអត្ថប្រយោជន៍នៃការប្រើប្រាស់កាតអេឡិចត្រូនិករបស់ធនាគារ អេស៊ីលីដា រួចមកក្រុមយើងខ្ញុំចូលរួមផ្តល់មតិយោបល់ខ្លះៗ ដើម្បីឱ្យកាន់តែប្រសើរក្នុងដំណើរការទាក់ទងទៅ និង ការប្រើប្រាស់កាតអេឡិចត្រូនិករបស់ធនាគារ។ ទន្ទឹមនឹងនេះផងដែរ ចំពោះចំណុចខ្លាំងខាងលើធនាគារ អេស៊ីលីដា ក៏នៅមានចំណុចខ្លះខាតមួយចំនួនដែលត្រូវកែលំអមួយចំនួនដូចជា៖

- ព្យាយាមរកនូវមធ្យោបាយ ឬវិធីសាស្ត្រយ៉ាងណាកុំអោយមានការអាក់អន្តរាយការធ្វើប្រតិបត្តិការ របស់អតិថិជនមានភាពងាយស្រួលជាងមុន។ ខាងប្រព័ន្ធរប្រព័ន្ធស្របចំប្រើប្រាស់ជាមួយកាតអេឡិចត្រូនិកឱ្យមានគ្រប់គ្រាន់សម្រាប់ឱ្យអតិថិជនអាចធ្វើប្រតិបត្តិការបាន ដោយងាយស្រួល។
- ពង្រឹងប្រព័ន្ធការពារសម្រាប់កាតអេឡិចត្រូនិកឱ្យមានសុវត្ថិភាពខ្ពស់ គណនីរបស់អតិថិជន។ កុំឱ្យ មានការបាត់បង់សាច់ប្រាក់ចេញពីគណនីរបស់អតិថិជន។
- វិស្វករនូវវិធីសាស្ត្រ និងដំណោះស្រាយក្នុងការបម្រើសេវាកម្មជូនអតិថិជន និងពន្យល់អំពីកាត អេឡិចត្រូនិកដល់បុគ្គលិកឱ្យបានយល់ច្បាស់។
- ព្យាយាមពង្រីកម៉ាស៊ីនអេធីអឹមនៅតាមតំបន់មួយចំនួនដែលមិនទាន់មានគ្រប់គ្រាន់សម្រាប់អតិថិជន ធ្វើប្រតិបត្តិការក្នុងការដាក់ប្រាក់ ឬដកប្រាក់។

ឯកសារយោង

១. រៀបរៀងដោយនិស្សិតឈ្មោះ ខន កញ្ញា, សោម ធារ៉ា, ឆេង ស្រីណាត, សូ សុគីម, បឺប ស្រីធា. (២០២២). ប្រធានបទ៖ *ការគ្រប់គ្រងចំណាយរបស់ធនាគារអេស៊ីលីដា ក៏អិលស៊ី* សារណាបញ្ចប់ថ្នាក់បរិញ្ញាបត្រជំនាញគណនេយ្យហិរញ្ញវត្ថុ ជំនាន់ទី១៩ នៃវិទ្យាស្ថាន វ៉ាន់ដា ទំព័រទី០៩. ភ្នំពេញ។

២.រៀបរៀងដោយនិស្សិតឈ្មោះ អេង ដាលីន, ត្រាន់ សាន់ឆាយ, ផល វិមានសុខសាន្ត, ហិន ស្រីណា, ឆាយ គឹមហិង. (២០២៤). *អត្ថប្រយោជន៍នៃការប្រើប្រាស់កាតអេឡិចត្រូនិក*. សារណាបញ្ចប់ថ្នាក់បរិញ្ញាបត្រ ជំនាញគណនេយ្យហិរញ្ញវត្ថុ ជំនាន់ទី២១ នៃវិទ្យាស្ថាន វ៉ាន់ដា. ទំព័រទី៤. ភ្នំពេញ។

៣. រៀបរៀងដោយនិស្សិតឈ្មោះ រី បូរ៉ា, ឡុង ស្រីមី, វង្ស មី, សេក ស្រីនាង, រ៉ែន ស្រីពេជ. (២០២៤). *អត្ថប្រយោជន៍នៃវិភាគរបាយការណ៍ហិរញ្ញវត្ថុរបស់ ធនាគារ អេស៊ីលីដា*. សារណាបញ្ចប់ថ្នាក់បរិញ្ញាបត្រ ជំនាញគណនេយ្យហិរញ្ញវត្ថុ ជំនាន់ទី២១ នៃវិទ្យាស្ថាន វ៉ាន់ដា. ទំព័រទី៤. ភ្នំពេញ។

៤. WordPress. Khem Sarith. (2016, October 04). *និយមន័យធនាគារ*. Retrieved March, 05 2025 from <https://khemsarith.wordpress.com>

៥. CHIEF BANK. (2020, May 25). *តួនាទីនឹងមុខងាររបស់ធនាគារ*. Retrieved March, 05 2025 from <https://cambodiafinancialtimes.com>

៦. Biwallet. SPOTIFY (2024, July 24). *ការផ្ទេរប្រាក់*. Retrieved March, 05 2025 from <https://bitwallet.com/km/support/glossary/genre/genre>

៧. KHsearch. ទីផ្សារ. (2019, June 13) *ដូចម្តេចហៅថាការប្រើប្រាស់កាត?* Retrieved March, 05 2025 from <https://www.khsearch.com/qna/21330>

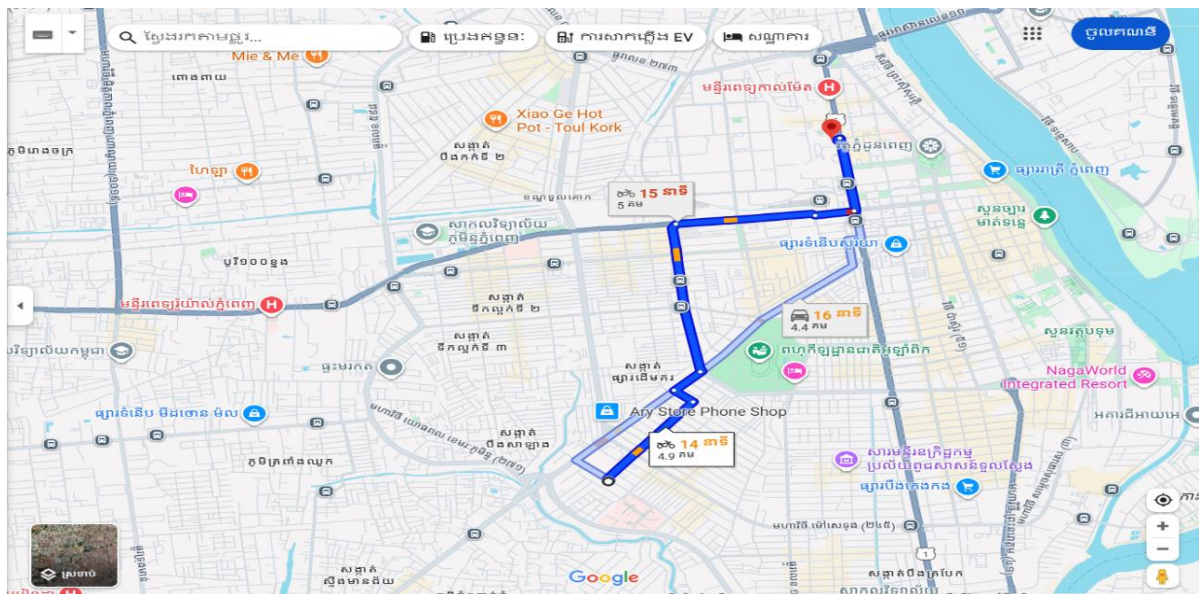
៨.ធនាគារជាតិ. (2016). *ប្រព័ន្ធកាតអេឡិចត្រូនិក*. Retrieved March, 05 2025 from https://www.nbc.gov.kh/payment_systems/electronic_payment_order.php

ឧបសម្ព័ន្ធ

ឧបសម្ព័ន្ធទី១: ការិយាល័យកណ្តាលរបស់ធនាគារ អេស៊ីលីដា



ផែនទី




ឧបសម្ព័ន្ធទី២៖ សៀវភៅគំរូនៃការស្រាវជ្រាវ

ក្រសួងអប់រំ យុវជន និងកីឡា
MINISTRY OF EDUCATION YOUTH AND SPORTS

វិទ្យាស្ថាន វ៉ាន់ដា
VANDA INSTITUTE

សាលាបណ្ណបញ្ចប់ថ្នាក់បរិញ្ញាបត្រ
ជំនាញ គណនេយ្យ



ប្រធានបទ៖ អត្ថប្រយោជន៍នៃការប្រើប្រាស់កាតអេឡិចត្រូនិច
របស់ធនាគារ អេស៊ីយ៉េដា ភីអិលស៊ី

TOPIC: BENEFITS OF USING ACLEDA BANK E-CARDS

រៀបរៀងដោយឧប្បត្តិ:	១- ទិស្សិត អេង ជាយ៉ិន	B21/2835
	២- ទិស្សិត ត្រាន់ សាន់តាយ	B21/2785
	៣- ទិស្សិត ចល វិមានសុខសាន្ត	B21/3236
	៤- ទិស្សិត តាយ គឹមហឹម	B21/2677
	៥- ទិស្សិត ហិន ជ្រំណា	B21/2855

សាស្ត្រាចារ្យណែនាំ៖ គុំង គឹមហឹម

ទិស្សិតជំនាន់ទី២១


រាជធានីភ្នំពេញ

VIA-PP/2024

ក្រសួងអប់រំ យុវជន និងកីឡា
MINISTRY OF EDUCATION YOUTH AND SPORTS

វិទ្យាស្ថាន វ៉ាន់ដា
VANDA INSTITUTE

សាលាបណ្ណបញ្ចប់ថ្នាក់បរិញ្ញាបត្រ
ជំនាញ គណនេយ្យ



ប្រធានបទ៖ គុណសម្បត្តិ និងគុណវិបត្តិក្នុងការក្លាយទៅជាក្រុមហ៊ុន
ដោះលក់មួយប្រយោជន៍ក្រុមហ៊ុនអេស៊ីយ៉េដា
ស៊ីយូរីទី ភីអិលស៊ី

TOPIC: ADVANTAGES AND DISADVANTAGES OF BECOMING
AN ACLEDA SECURITIES PLC

រៀបរៀងដោយឧប្បត្តិ:	១- ទិស្សិត ម៉ុល សំណាង	B21/1810
	២- ទិស្សិត គុំ ឈី	B21/2163
	៣- ទិស្សិត សៀង រដ្ឋា	B21/1709
	៤- ទិស្សិត អ៊ុន អម៉ា	B21/1600

សាស្ត្រាចារ្យណែនាំ៖ គុំង គឹមហឹម

ទិស្សិតជំនាន់ទី២១


រាជធានីភ្នំពេញ

VIA-PP/2024

ក្រសួងអប់រំ យុវជន និងកីឡា
MINISTRY OF EDUCATION YOUTH AND SPORTS

វិទ្យាស្ថាន វ៉ាន់ដា
VANDA INSTITUTE

សាលាបណ្ណបញ្ចប់ថ្នាក់បរិញ្ញាបត្រ
ជំនាញ គណនេយ្យ



ប្រធានបទ៖ ផលប្រយោជន៍នៃការវិភាគរបាយការណ៍ហិរញ្ញវត្ថុ
របស់ធនាគារ អេស៊ីយ៉េដា

TOPIC: BENEFITS OF ACLEDA BANK FINANCIAL STATEMENT
ANALYSIS

រៀបរៀងដោយឧប្បត្តិ:	១- ទិស្សិត រ៉ូ បូរ៉ា	B21/1873
	២- ទិស្សិត ឡុង ជ្រំរុំ	B21/2145
	៣- ទិស្សិត ឡុង ម៉ុ	B21/1859
	៤- ទិស្សិត លោក ជ្រំរុំ	B21/1376
	៥- ទិស្សិត ទិន ជ្រំរុំ	B21/1978


សាស្ត្រាចារ្យណែនាំ៖ គុំង គឹមហឹម

ទិស្សិតជំនាន់ទី២១

រាជធានីភ្នំពេញ

VIA-PP/2024

ឧបសម្ព័ន្ធទី៣ វេបសាយរបស់ធនាគារ អេស៊ីលីដា



 ACLEDA Bank Plc.
<https://www.acledabank.com.kh>

ធនាគារ អេស៊ីលីដា ភីអិលស៊ី - កម្ពុជា

សេចក្តីជូនដំណឹង. ដើម្បីសម្រួលដល់អតិថិជន-សាធារណជន និងបងប្អូនពលករ ខ្មែរយើងដែលធ្វើដំណើរពីប្រទេសថៃ ចូលមកប្រទេសកម្ពុជា ការិយាល័យ សាខា ធនាគារ អេស៊ីលីដា ចំនួន២ រួមមាន សាខាអេស៊ីលីដាស្រុកកំរៀង និង...

- ឌីជីថលexpand_more
- បណ្តាញប្រតិបត្តិការ
- អត្រាប្តូរប្រាក់ >
- អត្រាប្តូរប្រាក់ >
- អេស៊ីលីដាម៉ូបាលស្ទី ... >
- សេវាបញ្ញើ-សន្សំ >

Images



ឧបសម្ព័ន្ធទី៤: រូបភាពសិក្សាស្រាវជ្រាវបន្ថែមពីលោកគ្រូ-អ្នកគ្រូ

