

ក្រសួងអប់រំ យុវជន និងកីឡា

MINISTRY OF EDUCATION YOUTH AND SPORTS

សាកលវិទ្យាល័យវ៉ាន់ដា

VANDA UNIVERSITY



សារណាបញ្ចប់ថ្នាក់បរិញ្ញាបត្រ

**អត្ថប្រយោជន៍នៃការវិភាគរបាយការណ៍ហិរញ្ញវត្ថុ
របស់ក្រុមហ៊ុន តូយ៉ូតា ខុអិលធីឌី**

BENEFIT OF TOYOTA FINANCIAL STATEMENT ANALYSIS

ជំនាញ គណនេយ្យ

រាជធានីភ្នំពេញ-ឆ្នាំ២០២៤

PHNOM PENH-2024



ក្រសួងអប់រំ យុវជន និងកីឡា

MINISTRY OF EDUCATION YOUTH AND SPORTS

សាកលវិទ្យាល័យវ៉ាន់ដា

VANDA UNIVERSITY



សារណាមញ្ញប័ត្របរិញ្ញាបត្រ

អត្ថប្រយោជន៍នៃការវិភាគរបាយការណ៍ហិរញ្ញវត្ថុរបស់

ក្រុមហ៊ុន តូយ៉ូតា ខុអិលធីឌី

BENEFIT OF TOYOTA FINANCIAL STATEMENT ANALYSIS

គ្រូបង្រៀន៖ នេត្រ ចន្ទ្យៈ

ជំនាញ គណនេយ្យ

រាជធានីភ្នំពេញ-ឆ្នាំ២០២៤

PHNOM PENH-2024



**គណៈកម្មការត្រួតពិនិត្យសារណាបញ្ចប់ថ្នាក់បរិញ្ញាបត្រជំនាន់ទី២២
ប្រធានបទ៖ អត្ថប្រយោជន៍នៃការវិភាគរបាយការណ៍ហិរញ្ញវត្ថុរបស់ក្រុមហ៊ុន
តូយ៉ូតា ខូអិលធីឌី**

គណៈកម្មការវាយតម្លៃទី១

បេក្ខបណ្ឌិត មាស សំណាង

គ្រូណែនាំ

នេត្រ វណ្ណៈ

គណៈកម្មការវាយតម្លៃទី៣

បេក្ខបណ្ឌិត យ៉ែម សុខហៀក

គណៈកម្មការវាយតម្លៃទី២

បេក្ខបណ្ឌិត យ៉ាក វុឌ្ឍិ

ប្រធានគណៈកម្មការវាយតម្លៃ និងជានាយក

មជ្ឈមណ្ឌលស្រាវជ្រាវ

បណ្ឌិត សេង សំអឿន

អនុប្រធានគណៈកម្មការវាយតម្លៃ និងជានាយករង

មជ្ឈមណ្ឌលស្រាវជ្រាវ

បេក្ខបណ្ឌិត ស្រេង ផល្លា



សាកលវិទ្យាធិការ

បណ្ឌិត ហេង វ៉ាន់ដា

សាកលវិទ្យាធិការរងអចិន្ត្រៃយ៍

បណ្ឌិត ហ៊ុ គុជគន្ធលីនណា

អារម្ភកថា

ក្រោយពីបានសិក្សាថ្នាក់បរិញ្ញាបត្រ ជំនាញ គណនេយ្យ នៅសាកលវិទ្យាល័យវ៉ាន់ដា អស់រយៈពេល៤ ឆ្នាំសិក្សារួចមក ក្រុមយើងខ្ញុំបានទទួលនូវចំណេះដឹងជាច្រើនពាក់ព័ន្ធនឹងមុខវិជ្ជាគណនេយ្យ ជាពិសេសក្រុម យើងខ្ញុំយល់ច្បាស់ថាជំនាញគណនេយ្យគឺជា ជំនាញដែលមានសារៈសំខាន់មួយដែលសម្រាប់ទីផ្សារបច្ចុប្បន្ន ក្នុងនោះស្ថាប័នរដ្ឋក្តី ឯកជនក្តី ឬអង្គការក្រៅរដ្ឋាភិបាលក្តីសុទ្ធតែត្រូវអនុវត្តកិច្ចការធនាគារដូចគ្នា។ ដោយ ឡែកដើម្បីឱ្យការសិក្សារបស់និស្សិតកាន់តែមានគុណភាពខ្ពស់ សាកលវិទ្យាល័យវ៉ាន់ដា បានបញ្ចូលនូវមុខ ជំនាញសំខាន់ៗដែលពាក់ព័ន្ធនឹងការងារ គណនេយ្យនឹងហិរញ្ញវត្ថុ និងធនាគារតាមកម្មវិធីសិក្សាក្នុងឆ្នាំសិក្សា ទីមួយ រហូតដល់ឆ្នាំសិក្សាទី៤។

គ្រប់មុខវិជ្ជាទាំងអស់ សុទ្ធតែមានសារៈសំខាន់ក្នុងការត្រួសត្រាយផ្លូវនិស្សិតឱ្យយល់ច្បាស់ពីការអនុវត្ត ការងារធនាគារពីការចាប់ផ្តើមរៀបចំផែនការ ការអនុវត្ត ការបញ្ចប់ និងត្រួតពិនិត្យ វាយតម្លៃព្រមទាំងផ្តល់ជា អនុសាសន៍នៅក្នុងការងារធនាគារ ដើម្បីពង្រឹងប្រសិទ្ធភាពគ្រប់គ្រងនៅក្នុងស្ថាប័នខ្លួន ក្នុងន័យឆ្លើយតបឱ្យ បានល្អប្រសើរនឹងគោលនយោបាយរបស់រាជរដ្ឋាភិបាលដែលបានដាក់ចេញ។ ដោយក្រុមយើងខ្ញុំសង្កេតឃើញ ថា កិច្ចការងារមួយនេះមានសារៈសំខាន់ខ្លាំងស្របពេលនៃការសរសេរសារណាបញ្ចប់ការសិក្សាថ្នាក់បរិញ្ញាបត្រ បានមកដល់ ទើបក្រុមយើងខ្ញុំសម្រេចចិត្តជ្រើសរើសនូវប្រធានបទមួយស្តីពី “អត្ថប្រយោជន៍នៃការវិភាគរបាយ ការណ៍ហិរញ្ញវត្ថុរបស់ក្រុមហ៊ុនតូយ៉ូតា” យកមកធ្វើការសិក្សាស្រាវជ្រាវ និងចងក្រងក្នុងគោលបំណងឱ្យអ្នក ស្រាវជ្រាវទាំងអស់ឱ្យយល់កាន់តែស៊ីជម្រៅពីការរៀបចំសារណា និងប្រសិទ្ធភាពនៃការផ្តល់ឥណទានរបស់ធនាគារ។ ក្រុមយើងខ្ញុំសង្ឃឹមថាការរៀបចំសារណានេះ ព្រមទាំងអ្នកស្រាវជ្រាវដ៏ទៃទៀតដែលមានបំណងសិក្សាស្វែង យល់ពីកិច្ចការនេះ។

ជាទីបញ្ចប់ក្រុមយើងខ្ញុំ សូមមេត្តាខន្តី អភ័យទោស ពីសំណាក់លោកគ្រូ អ្នកគ្រូ រៀបច្បង និងអ្នកអាន ទាំងអស់ នូវរាល់កំហុសឆ្គងដែលកើតមានដោយអចេតនា នៅក្នុងសារណានេះ ហើយក្រុមយើងខ្ញុំរីករាយនឹង ទទួលយករាល់ការរិះគន់ក្នុងន័យស្ថាបនា ដើម្បីឱ្យការរៀបចំលើកក្រោយទៀតមានភាពកាន់តែល្អប្រសើរ។

បេតិកភណ្ឌក្រុម



ហួត សៀងម៉ី
ID: B22/1013



ជន គឹមហៀក
ID: B22/839



យ៉ែត ហាត់
ID: B22/992



រ៉ែន ចាន់ណា
ID: B22/833



ជា សីហ្សូ
ID: B22/1081

សេចក្តីថ្លែងអំណរគុណ

ក្រុមយើងខ្ញុំជានិស្សិតនៃសាកលវិទ្យាល័យវ៉ាន់ដា ថ្នាក់បរិញ្ញាបត្រ ជំនាន់ទី២២ ជំនាញ គណនេយ្យ
សូមសម្តែងនូវការគោរពដ៏ខ្ពង់ខ្ពស់ និងថ្លែងអំណរគុណដ៏ជ្រាលជ្រៅចំពោះ

ក្រុមគ្រូសារដែលបានជួយឧបត្ថម្ភ គាំទ្រ ទាំងសម្ភារៈ ថវិកា និងស្មារតី ជំរុញលើកទឹកចិត្ត ដល់ក្រុមយើងខ្ញុំ ក្នុងការសិក្សារៀនសូត្រដើម្បីទទួលបានចំណេះដឹងរហូតមកដល់សព្វថ្ងៃនេះ។ ក្នុងនោះក្រុមយើងខ្ញុំសូមសម្តែងនូវការគោរព និងកតញ្ញាតាមយ៉ាងជ្រាលជ្រៅបំផុត ដល់អ្នកមានគុណ ដែលបានផ្តល់កំណើតដល់នាងខ្ញុំគ្រប់រូប និងសូមគោរពថ្លែងអំណរគុណយ៉ាងជ្រាលជ្រៅ ដល់បណ្តាសាស្ត្រាចារ្យ លោកគ្រូ អ្នកគ្រូទាំងអស់ ដែលបានបណ្តុះបណ្តាលក្រុមយើងខ្ញុំនាពេលកន្លងមក។

ក្រុមយើងខ្ញុំ សូមសម្តែងនូវការគោរពដ៏ខ្ពង់ខ្ពស់ជ្រាលជ្រៅដល់ឯកឧត្តមបណ្ឌិត **ហេង ភ័ន់ដា** នាយកនៃសាកលវិទ្យាធិការនៃវិទ្យាល័យ វ៉ាន់ដា ដែលបានផ្តល់ទឹកនៃឯកឧត្តមបណ្ឌិត ព្រមទាំងផ្តល់បទពិសោធន៍យ៉ាងច្រើនដល់យើងខ្ញុំ។

សូមគោរពថ្លែងអំណរគុណចំពោះលោកគ្រូ **នេត្រ វណ្ណៈ** ជាគ្រូណែនាំ ដោយបានជួយជ្រោមជ្រែងបង្ហាត់បង្ហាញសព្វបែបយ៉ាង ដើម្បីជួយដល់ក្រុមយើងខ្ញុំបញ្ចប់កិច្ចការសារណានេះជាស្ថាពរ។

សូមគោរពថ្លែងអំណរគុណដល់សាស្ត្រាចារ្យ និងបុគ្គលិកនៃវិទ្យាស្ថានវ៉ាន់ដាទាំងអស់ដែលបានខិតខំប្រឹងប្រែងក្នុងការបង្ហាត់បង្ហាញ លើកទឹកចិត្ត អនុគ្រោះដល់ក្រុមយើងខ្ញុំ រហូតធ្វើឱ្យការសិក្សាបានបញ្ចប់ និងទទួលបានជោគជ័យគួរជាទីមោទនៈ។

ឆ្លៀតក្នុងឱកាសនេះដែរ ក្រុមយើងខ្ញុំសូមប្រសិទ្ធពរជ័យជូនដល់បុគ្គលទាំងអស់ខាងលើឱ្យជួបតែពុទ្ធពរឬនប្រការ គឺអាយុ វណ្ណៈ សុខៈ ពលៈ កុំបីឃ្លៀងឃ្លាតឡើយ។

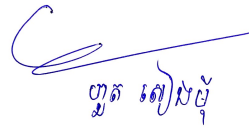
អំណះអំណាច

ក្រុមនាងខ្ញុំ ជានិស្សិតបរិញ្ញាបត្រ ជំនាញគណនេយ្យនៃសាកលវិទ្យាល័យវ៉ាន់ដា ជំនាន់ទី២២៖ សូមធានាអះអាងថា ខ្លឹមសារសារណាក្រោមប្រធានបទ “អត្ថប្រយោជន៍នៃការវិភាគរបាយការណ៍ហិរញ្ញរបស់ក្រុមហ៊ុនតូយ៉ូតា” នេះគឺជាស្នាដៃរបស់ក្រុមនាងខ្ញុំ ដោយគ្មានការពាក់ព័ន្ធនឹងរបាយការណ៍ស្រាវជ្រាវរបស់អ្នកផ្សេងទៀត។ ទិន្នន័យ និងលទ្ធផលនៃការស្រាវជ្រាវ ដែលលើកឡើងនេះ ជាអត្ថបទស្រាវជ្រាវថ្មីសុទ្ធសាធ ដែលពុំធ្លាប់មានជនណាម្នាក់យកទៅប្រើប្រាស់ក្នុងការស្រាវជ្រាវពីមុនឡើយ។

ថ្ងៃពុធ ៨កើត ខែកត្តិក ឆ្នាំម្សាញ់ សប្តស័ក ព.ស.២៥៦៩

ថ្ងៃទី២៩ ខែតុលា ឆ្នាំ២០២៥

ហត្ថលេខាអំណាចក្រុម



សេចក្តីសង្ខេបនៃការស្រាវជ្រាវ

ក្រុមហ៊ុន តូយ៉ូតា ខូអិលជីឌី ជាក្រុមហ៊ុនមួយដែលផលិតយានយន្តពហុជាតិរបស់ជប៉ុនមានការិយាល័យ កណ្តាលនៅក្នុងទីក្រុង Bunkyo ផ្លូវ Sotobori-dori, Tokyo ប្រទេសជប៉ុន។ ក្រុមហ៊ុន តូយ៉ូតា ខូអិលជីឌី គឺ ជាក្រុមហ៊ុន ផលិតរថយន្តធំជាងគេនៅក្នុងពិភពលោក ដែលមានការផលិតរថយន្តច្រើនជាង១០លានគ្រឿងក្នុង មួយឆ្នាំ ក្រុមហ៊ុនត្រូវបានបង្កើតឡើងដោយលោក គីឈីរ៉ូតូយ៉ូជាក្នុងឆ្នាំ១៩៣៧។

កត្តាដែលជាចំណុចសំខាន់នៅក្នុងការស្រាវជ្រាវ និងបានធ្វើការចងក្រងឯកសារមួយនេះឡើងគឺ ក្នុង គោលបំណងស្វែងរកពីចំណុចសំខាន់របស់ អត្ថប្រយោជន៍នៃការវិភាគរបាយការណ៍ហិរញ្ញវត្ថុរបស់ក្រុមហ៊ុន តូយ៉ូតាដែលធ្វើការវិភាគទៅតាមស្តង់ដារ និងរបាយការណ៍ហិរញ្ញវត្ថុរបស់ក្រុមហ៊ុនមានដូចជា របាយការណ៍ តុល្យការដែលបង្ហាញពីស្ថានភាពរបស់ក្រុមហ៊ុន របាយការណ៍លទ្ធផលបានបង្ហាញនូវលទ្ធផលរបស់ក្រុមហ៊ុនមាន របាយការណ៍លំហូរសាច់ប្រាក់ដែលបង្ហាញអំពីសាច់ប្រាក់របស់ក្រុមហ៊ុន។

បន្ទាប់ពីបានការសិក្សាស្រាវជ្រាវរួចមកការវិភាគតាមស្តង់ដារ ក្រុមហ៊ុនទទួលបានអត្ថប្រយោជន៍ពីការ វិភាគរបាយការណ៍ហិរញ្ញវត្ថុដូចជា ក្រុមហ៊ុនទទួលបានប្រសិទ្ធភាពប្រតិបត្តិការ ដែលវិភាគក្នុងវិស័យផលិត និងទទួលបានការវាយតម្លៃនៃការអនុវត្តទៅតាមដំណើរការតាមរង្វាស់ និងវិធីសាស្ត្រហើយអត្ថប្រយោជន៍សម្រេច ចិត្ត ក្នុងការវិនិយោគដែលក្រុមហ៊ុនតូយ៉ូតា អាចផ្លាស់ប្តូរនៅយុទ្ធសាស្ត្រវិធីសាស្ត្រ និងស្ថានភាពក្រុមហ៊ុន របស់ខ្លួន។ ការវិភាគទាំងនេះ អត្ថប្រយោជន៍ដែលក្រុមហ៊ុនទទួលបាន គឺការកើនឡើងនៅកេរ្តិ៍ឈ្មោះ ម៉ាក ដែលក្រុមហ៊ុនបានផលិត និងធ្វើការពង្រីកអាជីវកម្ម គ្រប់គ្រងថ្លៃដើមបានល្អទទួលបានការពេញចិត្តរបស់ អតិថិជនទាំងថ្មី ទាំងចាស់ប្រសិទ្ធភាព ក្នុងការផលិតគុណភាពល្អ ក្នុងកម្រិតការយល់ដឹង ពីការហានិភ័យ មានការវិវត្តមានទីតាំងច្បាស់លាស់ មានរយៈពេកវែង ហើយមានការងារដែលមានស្តង់ដារ និងធ្វើការផលិត លក់ទៅតាមស្តង់ដារ។

ជារួមអត្ថប្រយោជន៍នៃការវិភាគរបាយការណ៍ហិរញ្ញវត្ថុក្រុមហ៊ុនតូយ៉ូតា មានសារៈសំខាន់ក្នុងការជួយ ឱ្យក្រុមហ៊ុនតូយ៉ូតាមានសមិទ្ធផល និងលទ្ធផលពីមួយឆ្នាំទៅមួយឆ្នាំបានយ៉ាងល្អ បន្ទាប់ពីការវិភាគរបាយការណ៍ របស់ក្រុមហ៊ុនតូយ៉ូតា ដែលមានទាំងចំណុចល្អ និងចំណុចមិនល្អដែលក្រុមហ៊ុនតូយ៉ូតាធ្វើការទទួលស្គាល់ បន្ទាប់ពីការធ្វើរបាយការណ៍រួច។

មាតិកា

ទំព័រ

អារម្ភកថា	i
របាយការណ៍សម្ព័ន្ធក្រុម.....	ii
សេចក្តីថ្លែងអំណរគុណ	iii
អំណះអំណាង	iv
សេចក្តីសង្ខេបនៃការស្រាវជ្រាវ	v
មាតិកា	vi

ជំពូកទី១ សេចក្តីផ្តើម

១.១ លំនាំបញ្ហានៃការស្រាវជ្រាវ	១
១.២ ចំណោទបញ្ហានៃការស្រាវជ្រាវ.....	១
១.៣ គោលបំណងនៃការស្រាវជ្រាវ	២
១.៤ ទំហំដែនកំណត់ និងវិសាលភាពនៃការស្រាវជ្រាវ	២
១.៤.១ ទំហំដែនកំណត់.....	២
១.៤.២ វិសាលភាពនៃការស្រាវជ្រាវ.....	២
១.៥ វិធីសាស្ត្រនៃការស្រាវជ្រាវ.....	២
១.៥.១ ការប្រមូលទិន្នន័យបន្ទាប់	៣
១.៦ សារៈសំខាន់នៃការស្រាវជ្រាវ.....	៣
១.៦.១ អ្នកស្រាវជ្រាវ	៣
១.៦.២ ស្ថាប័នក្រុមហ៊ុន	៣
១.៦.៣ សង្គមជាតិ	៣
១.៧ របាយការណ៍នៃការស្រាវជ្រាវ.....	៣

ជំពូកទី២

អត្ថប្រយោជន៍នៃការវិនិយោគរបាយការណ៍ហិរញ្ញវត្ថុរបស់ក្រុមហ៊ុន

២.១ លក្ខណៈទូទៅការវិនិយោគរបាយការណ៍ហិរញ្ញវត្ថុរបស់ក្រុមហ៊ុន៣៧៧កម្ពុជា.....	៤
២.១.១ និយមន័យហិរញ្ញវត្ថុ	៤
២.១.២ ប្រវត្តិហិរញ្ញវត្ថុ.....	៤
២.១.៣ ទ្រឹស្តីនៃហិរញ្ញវត្ថុ.....	៤
២.២ របាយការណ៍ហិរញ្ញវត្ថុ	៥
២.២.១ និយមន័យរបាយការណ៍ហិរញ្ញវត្ថុ.....	៥
២.២.២ ប្រវត្តិនៃរបាយការណ៍ហិរញ្ញវត្ថុ	៥

២.២.៣ ទ្រឹស្តីនៃរបាយការណ៍ហិរញ្ញវត្ថុ.....	៥
២.២.៤ អត្ថប្រយោជន៍នៃការវិភាគរបាយការណ៍ហិរញ្ញវត្ថុ.....	៦
២.៣ វិធីសាស្ត្រប្រើប្រាស់សម្រាប់វិភាគរបាយការណ៍ហិរញ្ញវត្ថុ.....	៦
២.៣.១ និយមន័យនៃការវិភាគរបាយការណ៍ហិរញ្ញវត្ថុ.....	៨
២.៣.២ ប្រវត្តិនៃការវិភាគរបាយការណ៍ហិរញ្ញវត្ថុ.....	៨
២.៣.៣ ទ្រឹស្តីនៃការវិភាគរបាយការណ៍ហិរញ្ញវត្ថុ.....	៨

ជំពូកទី៣

ប្រធានបទ៖ អត្ថប្រយោជន៍នៃការវិភាគរបាយការណ៍ហិរញ្ញវត្ថុរបស់ក្រុមហ៊ុន

តួយ៉ាង ខូអិលជីឌី

៣.១ ស្ថានភាពទូទៅរបស់ក្រុមហ៊ុនតួយ៉ាង ខូអិលជីឌី	១០
៣.១.១ ប្រវត្តិរបស់ក្រុមហ៊ុនតួយ៉ាង ខូអិលជីឌី.....	១០
៣.១.២ ចក្ខុវិស័យ បេសកកម្ម និងគោលដៅរបស់ក្រុមហ៊ុនតួយ៉ាង ខូអិលជីឌី	១២
៣.១.៣ រចនាសម្ព័ន្ធរបស់ក្រុមហ៊ុនតួយ៉ាង ខូអិលជីឌី.....	១២
៣.២ របាយការណ៍របស់ក្រុមហ៊ុនតួយ៉ាង ខូអិលជីឌី	១៣
៣.២.១ របាយការណ៍លទ្ធផល.....	១៣
៣.២.២ របាយការណ៍តុល្យការ.....	១៥
៣.២.៣ របាយការណ៍លំហូរសាច់ប្រាក់	១៧
៣.៣ វិធីសាស្ត្រនៃការវិភាគវិភាគរបាយការណ៍ហិរញ្ញវត្ថុ	២០
៣.៣.១ អនុបាតនៃលទ្ធភាពទូទាត់បំណុលរយៈពេលខ្លី.....	២០
៣.៣.២ អនុបាតនៃលទ្ធភាពទូទាត់បំណុលរយៈពេលវែង.....	២២
៣.៣.៣ អនុបាតលទ្ធភាពស្វែងរកប្រាក់ចំណេញ.....	២៤
៣.៤ ផលប្រយោជន៍នៃការវិភាគវិភាគរបាយការណ៍ហិរញ្ញវត្ថុ.....	២៦
៣.៤.១ ប្រសិទ្ធភាពប្រតិបត្តិការ.....	២៦
៣.៤.២ ការវាយតម្លៃការអនុវត្ត.....	២៨
៣.៤.៣ សម្រេចចិត្តលើការវិនិយោគ.....	២៩

ជំពូកទី៤: ការវិភាគលើចំណុចខ្លាំង និងចំណុចខ្សោយ

៤.១ ការវិភាគលើចំណុចខ្លាំង.....	៣១
៤.២ ការវិភាគលើចំណុចខ្សោយ	៣១

ជំពូកទី៥: សេចក្តីសន្និដ្ឋាន និងការផ្តល់អនុសាសន៍

៥.១ សេចក្តីសន្និដ្ឋាន	៣២
៥.២ ការផ្តល់អនុសាសន៍	៣៣

ឯកសារយោង

ឧបសម្ព័ន្ធ

ជំពូកទី១
សេចក្តីផ្តើម

ជំពូកទី១ សេចក្តីផ្តើម

១.១ លំនាំបញ្ហានៃការស្រាវជ្រាវ

ប្រទេសកម្ពុជា នាពេលបច្ចុប្បន្នមានការរីកចម្រើនស្ទើរគ្រប់វិស័យ ជាពិសេសវិស័យពាណិជ្ជកម្មដែលធ្វើឱ្យទាក់ទាញអ្នកវិនិយោគជាច្រើនទាំងក្នុងស្រុក និងក្រៅស្រុកមកធ្វើការវិនិយោគ។ អ្នកវិនិយោគទាំងអស់តែងតែចង់វិនិយោគលើក្រុមហ៊ុន ឬអង្គការអាជីវកម្មណាដែលមានដំណើរការអាជីវកម្មល្អ និងមានភាពល្បីល្បាញ ប៉ុន្តែការមើលលើភាពល្បីល្បាញរបស់ក្រុមហ៊ុនតែមួយមុខបែបនេះគឺមិនគ្រប់គ្រាន់ទេដើម្បីឱ្យដឹងកាន់តែច្បាស់ថា មុននឹងសម្រេចចិត្តធ្វើការវិនិយោគទៅលើក្រុមហ៊ុនណាមួយអ្នកវិនិយោគតែងតែត្រួតពិនិត្យយ៉ាងច្បាស់លាស់ទៅលើរបាយការណ៍ហិរញ្ញវត្ថុប្រចាំឆ្នាំរបស់ក្រុមហ៊ុននោះព្រោះរបាយការណ៍ហិរញ្ញវត្ថុសរុបប្រចាំឆ្នាំរបស់ក្រុមហ៊ុននោះបានបង្ហាញពីលទ្ធផលចំណេញ-ខាត និងបញ្ហាដែលក្រុមហ៊ុនបានជួបប្រទះពេញមួយឆ្នាំ។ អាស្រ័យហេតុនេះហើយរបាយការណ៍ហិរញ្ញវត្ថុមានសារៈសំខាន់ណាស់សម្រាប់ក្រុមហ៊ុនក្នុងការបង្ហាញដល់អ្នកវិនិយោគ។ ម្យ៉ាងវិញទៀតរបាយការណ៍ហិរញ្ញវត្ថុដើរតួយ៉ាងសំខាន់នៅក្នុងការវិភាគនូវរបាយការណ៍ដែលពាក់ព័ន្ធរបស់ក្រុមហ៊ុនហើយបង្ហាញពីចំណុចចំណេញ-ខាត និងអាចព្យាករណ៍បានអំពីលទ្ធផលនាពេលអនាគតបាន។ អ្នកវិនិយោគមិនត្រឹមតែដឹងពីលទ្ធផលចំណេញ-ខាតរបស់ក្រុមហ៊ុនប៉ុណ្ណោះទេពួកគេត្រូវតែចេះវិភាគទៅលើរបាយការណ៍ហិរញ្ញវត្ថុបន្ថែមទៀតផងដែរ។ ទន្ទឹមនឹងនេះការវិភាគរបាយការណ៍ហិរញ្ញវត្ថុដែលបង្ហាញពីព័ត៌មានជាក់ស្តែងមិនមានការលាក់បាំងប្រតិបត្តិការនៃរបាយការណ៍សំខាន់ៗដែលពាក់ព័ន្ធនឹងក្រុមហ៊ុន។

ការវិភាគរបាយការណ៍ហិរញ្ញវត្ថុពិតជាមានសារៈសំខាន់ណាស់ក្នុងការឆ្លុះបញ្ចាំងពីសកម្មភាពអាជីវកម្មរបស់អង្គការ ឬក្រុមហ៊ុនដើម្បីវាយតម្លៃលើរបាយការណ៍ហិរញ្ញវត្ថុ សមត្ថភាពក្នុងការប្រកួតប្រជែង និងការអភិវឌ្ឍន៍។ ហើយវាក៏ជាឧបករណ៍សម្រាប់បង្ហាញពីស្ថានភាពហិរញ្ញវត្ថុរបស់អង្គការមួយដោយប្រើប្រាស់ការវិភាគទៅលើប្រាក់ចំណូល ប្រាក់កម្ចី ប្រាក់ចំណាយ និងសមត្ថភាពក្នុងការអនុវត្តផែនការផ្សេងៗ។ ជាហេតុនេះហើយប្រសិនបើអង្គការ ឬក្រុមហ៊ុនចង់ទាក់ទាញអ្នកវិនិយោគមកបណ្តាក់ទុនពួកគេត្រូវធ្វើការដាក់បង្ហាញរបាយការណ៍ហិរញ្ញវត្ថុដែលបានវិភាគរួចទៅអ្នកវិនិយោគ។ ទន្ទឹមនឹងនេះគ្រប់អង្គការអាជីវកម្មក្នុងវិស័យពាណិជ្ជកម្ម បច្ចុប្បន្នកំពុងតែប្រកួតប្រជែងក្នុងការទាក់ទាញអ្នកវិនិយោគយ៉ាងសម្បើម។ ដូចនេះហើយទើបក្រុមហ៊ុនពាណិជ្ជកម្មទាំងនោះត្រូវចាំបាច់ធ្វើការវិភាគរបាយការណ៍ហិរញ្ញវត្ថុ។

ដោយហេតុនេះហើយទើបក្រុមយើងខ្ញុំបានលើកយកនូវប្រធានបទមួយដែលនិយាយអំពី **“អត្ថប្រយោជន៍នៃការវិភាគរបាយការណ៍ហិរញ្ញវត្ថុរបស់ក្រុមហ៊ុនតូយ៉ូតា”** ក្នុងគោលបំណងស្វែងយល់ពីការវិភាគរបាយការណ៍ហិរញ្ញវត្ថុរបស់ក្រុមហ៊ុនពាណិជ្ជកម្ម ដើម្បីឱ្យយើងយល់កាន់តែច្បាស់បន្ថែមទៀត និងបង្ហាញឱ្យឃើញពីលទ្ធផលដែលក្រុមហ៊ុនសម្រេចបានក្នុងរយៈពេល២ឆ្នាំចុងក្រោយនេះ។

១.២ ចំណោទបញ្ហានៃការស្រាវជ្រាវ

ដោយមើលឃើញថា ការវិភាគលើរបាយការណ៍ហិរញ្ញវត្ថុមានសារៈសំខាន់សម្រាប់អ្នកប្រើប្រាស់ធ្វើការវាយតម្លៃរបាយការណ៍ហិរញ្ញវត្ថុឱ្យមានប្រសិទ្ធភាពនៅអ្វីដែលអ្នកប្រើប្រាស់ចង់បាន។ ប៉ុន្តែដើម្បីឱ្យដឹងកាន់តែ

ច្បាស់ ពីដំណើរការនៃការវិភាគមានភាពត្រឹមត្រូវបានជាក្រុមយើងខ្ញុំសូមលើកយក ពីចំណុចមួយចំនួនដើម្បី ចោទជាសំណួរទុកជាទស្សនៈវិស័យ និងបង្ហាញជាផ្លូវការក្នុងការសិក្សាស្រាវជ្រាវដូចខាងក្រោម

- ១-តើសមាសធាតុនៃរបាយការណ៍ហិរញ្ញវត្ថុរបស់ក្រុមហ៊ុនតូយ៉ូតាមានអ្វីខ្លះ ?
- ២-តើវិធីសាស្ត្រនៃការវិភាគរបាយការណ៍ហិរញ្ញវត្ថុរបស់ក្រុមហ៊ុនតូយ៉ូតាមានអ្វីខ្លះ ?
- ៣-តើការវិភាគរបាយការណ៍ហិរញ្ញវត្ថុផ្តល់ផលប្រយោជន៍អ្វីខ្លះដល់ក្រុមហ៊ុន តូយ៉ូតា ខុសពីអ្វី ?

១.៣ គោលបំណងនៃការស្រាវជ្រាវ

រាល់ការស្រាវជ្រាវសុទ្ធតែមានគោលបំណងច្បាស់លាស់ហើយគោលបំណងនៃការស្រាវជ្រាវនេះធ្វើឡើង ដើម្បីសិក្សា និងត្រួតពិនិត្យមើលពីការអនុវត្តន៍នូវការវិភាគរបាយការណ៍ ស្ថានភាពទូទៅនៃរបាយការណ៍ ហិរញ្ញវត្ថុរបស់ក្រុមហ៊ុន តូយ៉ូតា ខុសពីអ្វីខ្លះ

- ដើម្បីយល់ដឹងអំពីការវិភាគរបាយការណ៍ហិរញ្ញវត្ថុ
- បង្ហាញពីសារៈសំខាន់នៃការវិភាគរបាយការណ៍ហិរញ្ញវត្ថុ
- ស្វែងយល់ពីទ្រឹស្តី និងនិយមន័យនៃការវិភាគរបាយការណ៍ហិរញ្ញវត្ថុ
- ធ្វើការវិភាគរបាយការណ៍ហិរញ្ញវត្ថុដោយប្រើប្រាស់នូវឧបករណ៍វិភាគ

១.៤ ទំហំ ដែនកំណត់ និងវិសាលភាពនៃការស្រាវជ្រាវ

១.៤.១ ទំហំ ដែនកំណត់

នៅក្នុងអត្ថបទនៃការសិក្សាស្រាវជ្រាវនេះ គឺផ្តោតសំខាន់ទៅលើ “អត្ថប្រយោជន៍នៃការវិភាគរបាយ ការណ៍ហិរញ្ញវត្ថុរបស់ក្រុមហ៊ុន តូយ៉ូតា ខុសពីអ្វីខ្លះ” មានទីតាំងស្ថិតនៅ Japan, 〒112-0004 Tokyo, Bunkyo City, Koraku, 1 Chome-4-18 ។ យើងផ្តោតសំខាន់ទៅលើតែអត្ថប្រយោជន៍នៃការវិភាគរបាយ ការណ៍ហិរញ្ញវត្ថុ។

១.៤.២ វិសាលភាព

ដំណើរការនៃស្រាវជ្រាវធ្វើឡើងដើម្បីឆ្លុះបញ្ចាំងពីតថៈភាពនៃការវិភាគរបាយការណ៍ហិរញ្ញវត្ថុរបស់ក្រុមហ៊ុន តូយ៉ូតា ខុសពីអ្វីខ្លះដងដោយផ្តោតទៅលើតែរបាយការណ៍លទ្ធផល របាយការណ៍តុល្យការណ៍ និងរបាយ ការណ៍លំហូរសាច់ប្រាក់សម្រាប់ឆ្នាំ២០២២ ដល់ឆ្នាំ២០២៣ ខែ៣តែប៉ុណ្ណោះ ។

១.៥ វិធីសាស្ត្រនៃការស្រាវជ្រាវ

ការសិក្សាស្រាវជ្រាវនេះ គឺប្រើប្រាស់វិធីសាស្ត្រប្រមូលទិន្នន័យតាមបែបគុណវិស័យ ដើម្បីធ្វើការប្រមូល ទិន្នន័យ និងព័ត៌មាន ដែលពាក់ព័ន្ធនឹងប្រធានបទស្តីពី « អត្ថប្រយោជន៍នៃការវិភាគរបាយការណ៍ហិរញ្ញវត្ថុ » តាមគេហទំព័រដូចជា <https://global.toyota/en/> , [Toyota USA Newsroom](https://toyota-usa.com/newsroom) February 20, 2024 ឯកសារដែល បានសិក្សាកន្លងមកនៅវិទ្យាស្ថានវ៉ាន់ដាគណនេយ្យ រួមផ្សំនឹង ការផ្តល់មតិយោបល់ និងការណែនាំពីលោកគ្រូ ដែលជាអ្នកដឹកនាំនៃការស្រាវជ្រាវ ។

សម្រាប់សំណួរស្រាវជ្រាវទី១ គឺប្រមូលទិន្នន័យតាមបែបគុណវិស័យ ការស្រាវជ្រាវនេះធ្វើឡើងតាមរយៈ ការដកស្រង់ចេញពីទិន្នន័យតាមគេហទំព័រដូចជា <https://global.toyota/en/> ។

សម្រាប់សំណួរស្រាវជ្រាវទី២ គឺប្រមូលទិន្នន័យតាមបែបគុណវិស័យ ការស្រាវជ្រាវនេះធ្វើឡើងតាមរយៈ ការដកស្រង់ចេញពីទិន្នន័យតាមគេហទំព័រដូចជា <https://khemsaritheducation.wordpress.com/> ។

១.៥.១ ការប្រមូលទិន្នន័យបន្ទាប់

ការប្រមូលទិន្នន័យបន្ទាប់ គឺជាការប្រមូលទិន្នន័យតាមរយៈ ការស្រាវជ្រាវនៅបណ្ណាល័យ សារណាភាពច្បង គេហទំព័ររបស់ក្រុមហ៊ុន ដើម្បីងាយស្រួលក្នុងការសរសេរកិច្ចការស្រាវជ្រាវឱ្យកាន់តែលម្អិត និងច្បាស់លាស់។

១.៦ សារៈសំខាន់នៃការស្រាវជ្រាវ

មូលហេតុនៃការលើកយកប្រធានបទនេះមកធ្វើការសិក្សាស្រាវជ្រាវដោយសារផ្តល់នូវផលប្រយោជន៍ដល់ និងស្វ័យភាពឱ្យមានភាពទូលំទូលាយក្នុងការសិក្សាស្រាវជ្រាវ ស្ថាប័នក្រុមហ៊ុន និងសង្គម។

១.៦.១ អ្នកស្រាវជ្រាវ

- បង្កើនចំណេះដឹងបន្ថែមទៅការសិក្សាស្រាវជ្រាវនៃការវិភាគរបាយការណ៍ហិរញ្ញវត្ថុ
- ចេះវិភាគកំណើត ឬខាតរបស់ក្រុមហ៊ុន
- យល់ដឹងពីការគ្រប់គ្រងហិរញ្ញវត្ថុ
- ចេះវិភាគទៅលើលទ្ធភាពនៃការសងបំណុលរបស់ក្រុមហ៊ុន
- យល់ដឹងពីការប្រែប្រួលរបស់បំណុល និងទ្រព្យសកម្មរបស់ក្រុមហ៊ុន
- ចង់យល់ដឹងចលនាលំហូរចេញ និងលំហូរចូលនៃសាច់ប្រាក់របស់ក្រុមហ៊ុន

១.៦.២ ស្ថាប័នក្រុមហ៊ុន

- បង្ហាញភាពរឹងមាំនៃក្រុមហ៊ុនទៅកាន់អ្នកខាងក្រៅ
- ដឹងពីចំណុចខ្សោយរបស់ក្រុមហ៊ុននិងអាចកែតម្រូវ
- បង្ហាញរបាយការណ៍ហិរញ្ញវត្ថុទាក់ទាញអ្នកវិនិយោគ

១.៦.៣ សន្តិសុខភាព

- ការរីកចម្រើនផ្នែកសេដ្ឋកិច្ច
- ចងក្រងជាទិន្នន័យសម្រាប់សិស្សប្អូនសិក្សាស្រាវជ្រាវជាបន្ត

១.៧ បេសសម្ព័ន្ធនៃការស្រាវជ្រាវ

ដើម្បីឱ្យការស្រាវជ្រាវទទួលបានលទ្ធផលល្អ យើងត្រូវចែកជា៥ជំពូកធំៗគឺ៖

- ជំពូកទី១ សេចក្តីផ្តើម
- ជំពូកទី២ រំលឹកទ្រឹស្តី
- ជំពូកទី៣ លទ្ធផលនៃការស្រាវជ្រាវ
- ជំពូកទី៤ ការវិភាគលើចំណុចខ្លាំង និងចំណុចខ្សោយរបស់ប្រធានបទ
- ជំពូកទី៥ សេចក្តីសន្និដ្ឋាន និងការផ្តល់អនុសាសន៍

ជំពូកទី២

លើកទី១

ជំពូកទី២

អត្ថប្រយោជន៍នៃការវិភាគរបាយការណ៍ហិរញ្ញវត្ថុ

២.១ លក្ខណៈទូទៅនៃការវិភាគរបាយការណ៍ហិរញ្ញវត្ថុរបស់ក្រុមហ៊ុនពាណិជ្ជកម្ម

២.១.១ និយមន័យហិរញ្ញវត្ថុ

ហិរញ្ញវត្ថុ គឺជានិយ័តពាណិជ្ជកម្មដែលពាក់ព័ន្ធនឹងការគ្រប់គ្រងរូបិយវត្ថុប្រកបដោយប្រសិទ្ធភាព។

ហិរញ្ញវត្ថុ គឺជាពាក្យទូលំទូលាយ ដែលពិពណ៌នាអំពីសកម្មភាពនានា ដែលទាក់ទងនឹងវិស័យធនាគារអានុភាព ឬបំណុលឥណទានទីផ្សារមូលនិធិដែលត្រូវការ¹។

ហិរញ្ញវត្ថុ គឺជាវត្ថុទាំងឡាយ ដែលអាចបំប្លែងជាសំប្រាក់យកទៅដោះដូរ ទំនិញ ឬសេវាកម្មបាន ហើយគេទទួលស្គាល់ជាទូទៅ² ។

២.១.២ ប្រវត្តិហិរញ្ញវត្ថុ

កំណត់ត្រាគណនេយ្យដើមដំបូងបំផុតដល់ឆ្នាំ៧៥០០មុនគ.ស នៅពេលដែលទីក្រុងនៅមជ្ឈិមបូព៌ា ទិញកាក់ធ្វើឥដ្ឋសម្រាប់សត្វចិញ្ចឹមធម្មជាតិ និងក្រណាត់។ សៀវភៅ Papyrus មានទីតាំងនៅទីក្រុង London ដែលមានអាយុកាលតាំងពី ៣០០០ ឆ្នាំមុន គ.ស នៅតែមានជីវិតរហូតមកដល់សព្វថ្ងៃនេះដោយបង្ហាញពីប្រតិបត្តិហិរញ្ញវត្ថុនិងពាណិជ្ជកម្មពីប្រទេសអេហ្ស៊ីបពីបុរាណរួមទាំងបញ្ជីសារពើភ័ណ្ឌដែលគ្រប់គ្រងដោយ Pharaoh ក៏ដូចជាកំណត់ត្រា និងរបាយការណ៍ប្រាក់ខែ រហូតដល់សតវត្សន៍ទី១ គ.ស ដែលប្រទេសក្រិច បានផ្ដើមប្រព័ន្ធធនាគារដំបូងបង្អស់ធ្វើឱ្យកំណត់ត្រាគណនេយ្យនៅតែមាន។

២.១.៣ ទ្រឹស្តីនៃហិរញ្ញវត្ថុ

នៅឆ្នាំ១៤៩៤ សៀវភៅដំបូងស្តីពីគណនេយ្យហិរញ្ញវត្ថុត្រូវបានបោះពុម្ពផ្សាយនៅក្នុងទីក្រុង Venice the treatise on Accounts and Record។ អ្នកនិពន្ធគឺជាអ្នកវិទូជនជាតិអ៊ីតាលីដ៏ល្បីល្បាញគឺ Pacioli។ នៅក្នុងសន្និសីទនេះបានបង្ហាញអំពីវិធីសាស្ត្រដើម្បីធ្វើប្រតិបត្តិការពាណិជ្ជកម្ម ហើយក្នុងទិន្នន័យគណនេយ្យត្រូវបានវាយតម្លៃនៃក្រុមហ៊ុននេះនឹងការរំពឹងទុកនាពេលអនាគត។ ធនាគារនិងស្ថាប័នផ្តល់ប្រាក់កម្ចីផ្សេងទៀតមានទិន្នន័យគណនេយ្យជាច្រើនសម្រាប់ធ្វើការសម្រេចចិត្តក្នុងការផ្តល់ប្រាក់កម្ចី ឬ ឥណទាន។ ប៉ុន្តែក្នុងការបង្កើតប្រព័ន្ធមួយដែលបានចំណាយពេលវេលាជាច្រើន។ សព្វថ្ងៃគណនេយ្យហិរញ្ញវត្ថុគឺជាផ្នែកមួយនៃវិជ្ជាជីវៈធំជាងគេនៅសហរដ្ឋអាមេរិច។ ពាណិជ្ជកម្មត្រូវបានគ្រប់ដណ្តប់នៅសហរដ្ឋអាមេរិចដោយក្រុមហ៊ុនគណនេយ្យធំៗដូចជា Deloitte, Ernst & Yourg KPMG និងPrice water house cooper។ លើសពីនេះទៀតមានក្រុមហ៊ុនតូចៗជាច្រើនដែលបានជួលគណនេយ្យករដែលបម្រើអាជីវកម្ម និងស្វែងរកជំនួយពីពន្ធដោយផ្ទាល់ការធានាដល់វិនិយោគិន និងសវនករ។ គណនេយ្យករភាគច្រើនត្រូវបានទាមទារឱ្យទទួលបានវិញ្ញាបនបត្រនៅថ្នាក់រដ្ឋ ឬ ថ្នាក់មូលដ្ឋាននេះគឺជាការពិតនៃហិរញ្ញវត្ថុ³។

¹ Khemsarith. (2018, May 15). ប្រភេទខុសៗគ្នានៃក្រុមហ៊ុនសេវាហិរញ្ញវត្ថុ. Retired from <https://khemsaritheducation.wordpress.com/>
² វិទ្យាស្ថាន វ៉ាន់ដា. (ថ្ងៃទី២០ខែកក្កដាឆ្នាំ២០២០). “ហិរញ្ញវត្ថុ”. សារណាបញ្ចប់ថ្នាក់បរិញ្ញបត្រនៃវិទ្យាស្ថាន វ៉ាន់ដា របស់និស្សិតជំនាន់ទី២០ ទំព័រទី៣
³ វិទ្យាស្ថាន វ៉ាន់ដា. “ការគ្រប់គ្រងហិរញ្ញវត្ថុ”. បោះពុម្ពលើកទី៥ (២០២៣) ទំព័រទី៦៦

២.២ សមាសធាតុរបាយការណ៍ហិរញ្ញវត្ថុ

២.២.១ និយមន័យរបាយការណ៍ហិរញ្ញវត្ថុ

របាយការណ៍ហិរញ្ញវត្ថុ គឺជារបាយការណ៍ដែលរៀបចំឡើងដោយ ផ្អែកលើវិធីសាស្ត្រគណនេយ្យ មានន័យថា ការរៀបចំរបាយការណ៍ ហិរញ្ញវត្ថុតឹងផ្អែកទាំងស្រុងទៅលើការកត់ត្រាទិន្នន័យរបស់គណនេយ្យនៅក្នុងបណ្តាសៀវភៅផ្សេងៗ⁴។

របាយការណ៍ហិរញ្ញវត្ថុ ឆ្លុះបញ្ចាំងពីស្ថានភាពហិរញ្ញវត្ថុរបស់ក្រុមហ៊ុនមួយ ដូចជា ចំណូល ចំណាយ ទ្រព្យសកម្ម ទ្រព្យអសកម្ម លំហូរ និងសាច់ប្រាក់ចូលឬចេញ។ ដូច្នេះ យើងអាចដឹងពីចំណុចខ្លាំង ចំណុចខ្សោយ និងសក្តានុពលរបស់ក្រុមហ៊ុនតាមរយៈរបាយការណ៍ ហិរញ្ញវត្ថុរបស់វា⁵។

របាយការណ៍ហិរញ្ញវត្ថុ រៀបចំឡើងនៅពេលវេលាមួយកំណត់ជាក់លាក់៖ ជាទូទៅរបាយការណ៍ហិរញ្ញវត្ថុត្រូវបានគេរៀបចំឡើងនៅ ចំណុចពេលវេលាមួយកំណត់ជាក់លាក់ ដូចជានៅថ្ងៃទី៣១ ខែមីនា ឬថ្ងៃទី៣០ ខែមិថុនា ឬថ្ងៃទី៣១ ខែធ្នូ ជាដើម⁶។

២.២.២ ប្រវត្តិនៃរបាយការណ៍ហិរញ្ញវត្ថុ

ដំណើរឆ្លងកាត់ពេលវេលាប្រវត្តិនៃរបាយការណ៍ហិរញ្ញវត្ថុ មានអាយុកាលរាប់ពាន់ឆ្នាំដែលឆ្លុះបញ្ចាំងពីការវិវត្តនៃអាជីវកម្ម និងសកម្មភាពសេដ្ឋកិច្ច។ ខណៈពេលដែលព័ត៌មានលម្អិតប្រែប្រួលទៅតាមវប្បធម៌ និង សម័យកាល គោលបំណងស្នូលនៃការផ្តល់ព័ត៌មានហិរញ្ញវត្ថុសម្រាប់ការសម្រេចចិត្តនៅតែថេរ។ ទោះបីជាដើម ដំណើរប្រវត្តិសាស្ត្រនេះកំណត់ត្រាដំបូង៖ ៧០០០ឆ្នាំមុន ភស្តុតាងនៃការរក្សាកំណត់ត្រាជាមូលដ្ឋាននៅ មេសូប៉ូតាមៀ ការតាមដានសត្វពាហនៈ ដំណាំ និងទំនិញជួញដូរ។ នៅ៣០០០-២០០០ឆ្នាំមុន គ.ស ជនជាតិអេស៊ីប និងបាប៊ីឡូនបានប្រើបន្ទះដីឥដ្ឋដើម្បីកត់ត្រាប្រតិបត្តិការសេដ្ឋកិច្ច។ នៅប្រទេសឥណ្ឌាទស្សនវិទូ និងសេដ្ឋវិទូ Chanakya បានសរសេរថា "Arthashastra" ក្នុងអំឡុងចក្រភព Mauryan ប្រហែលសតវត្សទី២ មុនគ.ស សៀវភៅនេះមានការណែនាំ និងព័ត៌មានលម្អិតអំពីរបៀបរក្សាសៀវភៅកត់ត្រាសម្រាប់គណនី⁷។

២.២.៣ ទ្រឹស្តីរបស់របាយការណ៍ហិរញ្ញវត្ថុ

"ទ្រឹស្តី" នៃរបាយការណ៍ហិរញ្ញវត្ថុមានក្របខ័ណ្ឌ និងគោលការណ៍ផ្សេងៗដែលណែនាំការរៀបចំ និងការបកស្រាយរបស់ពួកគេ។ វាមិនមែនជាទ្រឹស្តីបង្រួបបង្រួមតែមួយទេ ប៉ុន្តែជាបណ្តុំនៃគំនិតដែលបាន វិវត្តន៍តាមពេលវេលាដើម្បីធានាបាននូវភាពស៊ីសង្វាក់គ្នាភាពជឿជាក់ និងអត្ថប្រយោជន៍នៃព័ត៌មានហិរញ្ញវត្ថុ។ នេះគឺជាទិដ្ឋភាពសំខាន់ៗមួយចំនួននៃទ្រឹស្តីរបាយការណ៍ហិរញ្ញវត្ថុ៖

- ការសន្មត់គណនេយ្យ៖
 - Accrual Accounting៖ ប្រាក់ចំណូលត្រូវបានទទួលស្គាល់នៅពេលទទួលបាន ដោយមិនគិតពីការ ប្រមូលសាច់ប្រាក់ ហើយការចំណាយត្រូវបានទទួលស្គាល់នៅពេលកើតឡើង ដោយមិនគិតពីការទូទាត់សាច់ ប្រាក់។
 - Going Concern៖ ការសន្មត់ថាក្រុមហ៊ុននឹងបន្តប្រតិបត្តិការនាពេលអនាគតដ៏ខ្លីខាងមុខ។

⁴ WordPress. Khem Sarith. (2016, October 05). "និយមន័យរបាយការណ៍ហិរញ្ញវត្ថុ". Retrieved from <https://khemsarith.wordpress.com/2016/10/05/និយមន័យរបាយការណ៍ហិរញ្ញវត្ថុ/>

⁵ WordPress. (2016, October 05). និយមន័យរបាយការណ៍ហិរញ្ញវត្ថុ. Retrieved from <https://khemsarith.wordpress.com/និយមន័យរបាយការណ៍ហិរញ្ញវត្ថុ/>

⁶ Investopedia. By The Investopedia Team. (Updated November 08, 2025). Financial History: The Evolution of Accounting <https://www.investopedia.com/articles/08/accounting-history.asp>

• Monetary Unit: របាយការណ៍ហិរញ្ញវត្ថុ ត្រូវបានបង្ហាញជាប្រិយប័ណ្ណតែមួយ ដោយសន្មត់ថា អំណាចទិញរបស់វានៅតែមានស្ថេរភាពតាមពេលវេលា។

២.២.៤ អត្ថប្រយោជន៍នៃការវិភាគរបាយការណ៍ហិរញ្ញវត្ថុ

ការវិភាគរបាយការណ៍ហិរញ្ញវត្ថុ ជួយវាយតម្លៃពីប្រសិទ្ធភាពប្រតិបត្តិការនៃការគ្រប់គ្រងរបស់ក្រុមហ៊ុនមួយ។ លទ្ធផលជាក់ស្តែងរបស់ក្រុមហ៊ុន ដែលត្រូវបានបង្ហាញនៅក្នុងរបាយការណ៍ហិរញ្ញវត្ថុអាចប្រៀបធៀបទៅនឹងស្តង់ដារមួយចំនួនដែលបានកំណត់ពីមុន ហើយភាពលំអៀងរវាងស្តង់ដារ និងការអនុវត្តន៍ជាក់ស្តែងអាចត្រូវបានប្រើជាសូចនាករនៃប្រសិទ្ធភាពរបស់ការគ្រប់គ្រង។ ការវិភាគរបាយការណ៍ហិរញ្ញវត្ថុជួយក្នុងការវាយតម្លៃ និងព្យាករណ៍អំពីលទ្ធភាពប្រាក់ចំណូល និងអត្រាកំណើនប្រាក់ចំណូលដែលត្រូវបានប្រើប្រាស់ដោយវិនិយោគិន នៅពេលដែលប្រៀបធៀបជាមួយអ្នកវិនិយោគ និងអ្នកប្រើផ្សេងទៀតក្នុងការវិនិច្ឆ័យពីសក្តានុពលនៃសហគ្រាសពាណិជ្ជកម្ម^៨ ។

២.៣ វិធីសាស្ត្រប្រើប្រាស់សម្រាប់វិភាគរបាយការណ៍ហិរញ្ញវត្ថុ

ការវិភាគរបាយការណ៍ហិរញ្ញវត្ថុមានច្រើន ប៉ុន្តែមានតែប្រាំបីប៉ុណ្ណោះដែលមានលក្ខណៈពេញនិយមជាងគេគឺ

- ការវិភាគតាមការប្រៀបធៀបរបាយការណ៍ហិរញ្ញវត្ថុ (Comparative Financial Statement)
- ការវិភាគតាមរូបមន្ត (Rations Analysis)
- ការវិភាគតាមភាគរយនៃរបាយការណ៍ហិរញ្ញវត្ថុ (Common Size Financial Statement)
- ការវិភាគតាមលំហូរសាច់ប្រាក់ (Cash Flow Analysis)
- ការវិភាគតាមបំណុល និងមូលធន (Valuation Analysis)^៩។

❖ របាយការណ៍ដែលពាក់ព័ន្ធ និងការវិភាគ ត្រូវបានយកមកបកស្រាយមាន៣ គឺ៖

- របាយការណ៍តុល្យការ (Balance Sheet)
- របាយការណ៍លទ្ធផល (Income Statement)
- របាយការណ៍លំហូរសាច់ប្រាក់ (Statement of Cash flow)

ក. របាយការណ៍លទ្ធផល (Balance Sheet)

របាយការណ៍លទ្ធផល គឺជារបាយការណ៍ដែលបង្ហាញពីស្ថានភាពហិរញ្ញវត្ថុរបស់ក្រុមហ៊ុននៅចុងការិយច្នៃទនៃឆ្នាំនីមួយៗ។ របាយការណ៍នេះជាការសង្ខេបពី ទ្រព្យសកម្ម បំណុល និងមូលធននៃអាជីវកម្មនៅពេលវេលាជាក់លាក់មួយ ជាធម្មតាកើតឡើងនៅពេលមានការបញ្ចប់នៃឆ្នាំសារពើពន្ធរបស់ក្រុមហ៊ុន។ របាយការណ៍ស្តីពីស្ថានភាពហិរញ្ញវត្ថុរបស់ក្រុមហ៊ុនផ្សេងៗគ្នា គឺអាចប្រើប្រាស់គណនីផ្សេងៗគ្នាដែលបានពិពណ៌នាពីតំរូវការរបស់ក្រុមហ៊ុន និងតាមការ

^៨ រៀបរៀងដោយនិស្សិតឈ្មោះ ហិន ស្រីនិត, ជឿន បញ្ញា, យន ផាណា, គុំ ដាណា, យ៉េង សំអ័រ(២០២០). ការវិភាគរបាយការណ៍ហិរញ្ញវត្ថុរបស់គ្រឹះស្ថានមីក្រូហិរញ្ញវត្ថុអម្រឹតសាខាផ្សារដើមថ្កូវ. សារណាបញ្ចប់ថ្នាក់បរិញ្ញាបត្រជំនាញគណនេយ្យហិរញ្ញវត្ថុ ជំនាន់ទី២០ នៃវិទ្យាស្ថានវ៉ាន់ដា. ទំព័រទី៦. ភ្នំពេញ។

^៩ KHsearch. គណនេយ្យ. (2019, April 01). ឧបករណ៍ពេញនិយមសម្រាប់ការវិភាគរបាយការណ៍ហិរញ្ញវត្ថុ. Retrieved from <https://www.khsearch.com/qna/18163>

ប្រើប្រាស់នៅក្នុងក្រុមហ៊ុន។ ប៉ុន្តែគណនីសំខាន់ៗក្នុងរបាយការណ៍នេះមាន៣ធំៗគឺ ទ្រព្យសកម្ម បំណុល មូលធនម្ចាស់។

ខ. របាយការណ៍លទ្ធផល (Income Statement)

របាយការណ៍លទ្ធផល ឬ អាចហៅម៉្យាងទៀតរបាយការណ៍ចំណេញខាត ដែលបង្ហាញពីប្រតិបត្តិការរបស់ក្រុមហ៊ុននៅក្នុងកំឡុងពេលវេលាជាក់លាក់មួយ។ របាយការណ៍លទ្ធផលបានកំណត់ការអនុវត្តប្រតិបត្តិការទាំងមូលដូចជាការបង្ហាញចំណូលសរុប និងចំណាយបង្កដែលបានកើតឡើងក្នុងការស្វែងរកប្រាក់ចំណេញ។ របាយការណ៍លទ្ធផលក៏បានបង្ហាញពីលទ្ធផលនៃការសម្រេចចិត្តផ្នែកប្រតិបត្តិការ និងផ្នែកហិរញ្ញវត្ថុរបស់ក្រុមហ៊ុនក្នុងកំឡុងពេលមួយផងដែរ។ របាយការណ៍ហិរញ្ញវត្ថុជួយធ្វើឱ្យប្រាកដពីប្រាក់ចំណេញដុល និងប្រាក់ចំណេញសុទ្ធរបស់ក្រុមហ៊ុនទាំងមូល។ ប្រាក់ចំណេញដុលត្រូវបានកំណត់ដោយគណនីពាណិជ្ជកម្ម ចំណែកប្រាក់ចំណេញសុទ្ធត្រូវកំណត់ដោយគណនីចំណេញ-ខាត។

គ. របាយការណ៍លំហូរសាច់ប្រាក់ (Statement of Cash flow)

របាយការណ៍លំហូរសាច់ប្រាក់ជាបាយការណ៍ដែលបង្ហាញពីប្រភពនៃលំហូរចូលសាច់ប្រាក់(Cash inflow) និងការប្រើប្រាស់លំហូរចេញសាច់ប្រាក់ (Cash Outflow) របស់ក្រុមហ៊ុនអាជីវកម្មក្នុង កំឡុងពេលជាក់លាក់ណាមួយ។ វាជារបាយការណ៍ដែលមានរួមបញ្ចូលទាំងរបាយការណ៍ស្តីពីស្ថានភាពហិរញ្ញវត្ថុរយៈពេលខ្លីរបស់ក្រុមហ៊ុនអាជីវកម្មផង។ របាយការណ៍លំហូរសាច់ប្រាក់បង្ហាញពីតារាងសង្ខេបនៃសកម្មភាពប្រតិបត្តិការ សកម្មភាពវិនិយោគ និងសកម្មភាពហិរញ្ញប្បទានរបស់ក្រុមហ៊ុន មិនតែប៉ុណ្ណោះរបាយការណ៍លំហូរសាច់ប្រាក់បានធ្វើឱ្យលទ្ធផលចុងក្រោយរបស់សកម្មភាពទាំងបីខាងលើមានតម្លៃស្មើគ្នាជាមួយសាច់ប្រាក់ដែលនៅទំនេរក្នុងក្រុមហ៊ុន (Cash Outflow)។ លំហូរសាច់ប្រាក់ពីសកម្មភាពទាំងបីខាងលើបានមកពីសកម្មភាពអាជីវកម្ម និងធ្វើការចំណាយលើសកម្មភាពផ្សេងៗគ្នា។ ខាងក្រោមនេះជាព័ត៌មានបន្ថែមដែលបង្ហាញពីចំណូល និងចំណាយក្នុងសកម្មភាពប្រតិបត្តិការ សកម្មភាពវិនិយោគ និងសកម្មភាពហិរញ្ញប្បទាន ៖

- សកម្មភាពប្រតិបត្តិការ៖ ជាសកម្មភាពដែលរួមបញ្ចូលទាំងសមាសភាពគណនីជាច្រើននិងមានភាពស្មុគស្មាញជាងគេក្នុងចំណោមសកម្មភាពទាំងបី។ យើងអាចគណនាតាមវិធីសាស្ត្រដោយផ្ទាល់ នូវគ្រប់វិក័យបត្រសាច់ប្រាក់ (ចំណូល) និងការចំណាយសាច់ប្រាក់ (ចំណាយ) សម្រាប់ការិយបរិច្ឆេទនៃរបាយការណ៍ទាំងមូល។ យើងក៏អាចគណនាតាមវិធីសាស្ត្រប្រយោល ដោយប្រើប្រាស់ទិន្នន័យពីរបាយការណ៍លទ្ធផល និងកែតម្រូវការផ្លាស់ប្តូរទ្រព្យសកម្ម និងបំណុលនោះ រួមទាំងគណនីមិនមែនជាសាច់ប្រាក់ផ្សេងៗក្នុងប្រតិបត្តិការ។ ចំណូលនៃសកម្មភាពប្រតិបត្តិការរកបានតាមរយៈការលក់ទំនិញ ពីអតិថិជនពីរលស់លើទ្រព្យ ភាពលាភទទួលបាន ចំណូលពីប្រតិបត្តិការផ្សេងៗ។ ចំណែកចំណាយប្រតិបត្តិការបណ្តាលមកពីចំណាយលើប្រាក់បៀវត្សបុគ្គលិក ចំណាយការប្រាក់ និងចំណាយប្រតិបត្តិការក្រុមហ៊ុនបានប្រើប្រាស់ ដើម្បីបម្រើផលប្រយោជន៍ដល់ក្រុមហ៊ុន។
- សកម្មភាពវិនិយោគ៖ រួមបញ្ចូលទាំងសាច់ប្រាក់ ដោយសារតែការវិនិយោគក្នុងទ្រព្យអសកម្មឧបករណ៍បរិក្ខាររយៈពេលវែង។ ក្រៅពីទ្រព្យអសកម្មមានការទិញយកក្រុមហ៊ុនផ្សេងដើម្បីឱ្យក្លាយជាក្រុមហ៊ុនបុត្រ

សម្ព័ន្ធ និងការចំណាយលើបំណុលរយៈពេលវែងដែលធាតុទាំងនេះសុទ្ធតែជាការចំណាយលើសកម្មភាពវិនិយោគ។

- សកម្មភាពហិរញ្ញប្បទាន៖ ចំណូលបានមកពីការលក់ភាគហ៊ុនទាំងភាគហ៊ុនធម្មតា និងភាគហ៊ុនអាទិភាព និងពីការលក់មូលបត្របំណុលរយៈពេលវែង។ ចំណែកការចំណាយរបស់សកម្មភាពហិរញ្ញប្បទានគឺការទិញយកភាគហ៊ុន ការទិញមូលបត្របំណុលមកវិញ ការចំណាយលើកម្ចី និងការចំណាយភាគលាភ។

២.៣.១ និយមន័យនៃការវិភាគរបាយការណ៍ហិរញ្ញវត្ថុ

ការវិភាគរបាយការណ៍ហិរញ្ញវត្ថុ គឺជាការប្រើរបាយការណ៍ហិរញ្ញវត្ថុ ដើម្បីវិភាគពីស្ថានភាព និងការអនុវត្ត ហិរញ្ញវត្ថុហើយ និងព្យាករណ៍ពីការអនុវត្តហិរញ្ញវត្ថុនៅពេលអនាគត។¹⁰

ការវិភាគរបាយការណ៍ហិរញ្ញវត្ថុ គឺជាដំណើរការនៃការវិភាគរបាយការណ៍ហិរញ្ញវត្ថុរបស់ក្រុមហ៊ុនសម្រាប់គោលបំណងធ្វើការសម្រេចចិត្ត ។¹¹

២.៣.២ ប្រភេទនៃការវិភាគរបាយការណ៍ហិរញ្ញវត្ថុ

ការវិភាគនៃការវិភាគរបាយការណ៍ហិរញ្ញវត្ថុគឺគួរឱ្យចាប់អារម្មណ៍ ឆ្លុះបញ្ចាំងពីការវិភាគនៃរបាយការណ៍ហិរញ្ញវត្ថុខ្លួនឯង។ វាជារឿងនិទាននៃបច្ចេកទេសវិភាគមានភាពស្មុគស្មាញដែលកំពុងរីកចម្រើន និងការសម្រប ខ្លួនទៅនឹងទិដ្ឋភាពហិរញ្ញវត្ថុថាមវន្ត។ ស្វែងយល់ពីចំណុចសំខាន់ៗមួយចំនួន៖

ការវិភាគដំបូងរបស់ការវិភាគរបាយការណ៍ហិរញ្ញវត្ថុ៖

កំណត់ត្រាបុរាណ ៖ សូម្បីតែការរក្សាកំណត់ត្រាដំបូងនៅ Mesopotamia (សព្វថ្ងៃនេះ មេសូប៉ូតាមៀត្រូវបានគេស្គាល់ថាជា ប្រទេសអ៊ីរ៉ាក់បច្ចុប្បន្ន) និងអេហ្ស៊ីប ក៏ពាក់ព័ន្ធនឹងការប្រៀបធៀប និងវិភាគទិន្នន័យសេដ្ឋកិច្ចសម្រាប់ធ្វើការសម្រេចចិត្ត។

សតវត្សទី១៥-១៨៖ ពាណិជ្ជករ និងអ្នកហិរញ្ញវត្ថុបានប្រើប្រាស់ការវិភាគសមាមាត្រជាមូលដ្ឋានប្រៀបធៀប ទ្រព្យសកម្មទៅនឹងបំណុល ដើម្បីវាយតម្លៃភាពរលាយ។

- ការបង្កើត និងការអភិវឌ្ឍជាផ្លូវការ៖

សតវត្សទី១៩៖ ជាមួយនឹងការកើនឡើងនៃសាជីវកម្ម និងរបាយការណ៍ហិរញ្ញវត្ថុស្តង់ដារ អ្នកវិភាគដូចជា Alexander Wall និង Roy Foulke បានត្រួតត្រារបាយការណ៍វិភាគសមាមាត្រជាប្រព័ន្ធ ដើម្បីវាយតម្លៃសុខភាព ហិរញ្ញវត្ថុ និងសក្តានុពលវិនិយោគ។ ដើមសតវត្សទី២០ សៀវភៅ Seminal របស់ Benjamin Graham និង David Dodd "Security Analysis" (១៩៣៤) ពេញនិយម ការវិភាគជាមូលដ្ឋាន ដោយសង្កត់ធ្ងន់ទៅលើការ វិភាគរបាយការណ៍ហិរញ្ញវត្ថុសម្រាប់ការសម្រេចចិត្តវិនិយោគ¹²។

២.៣.៣ ទ្រឹស្តីនៃការវិភាគរបាយការណ៍ហិរញ្ញវត្ថុ

ទ្រឹស្តីការវិភាគរបាយការណ៍ហិរញ្ញវត្ថុ បញ្ចូលទៅក្នុងវិធីសាស្ត្រ និងបច្ចេកទេសផ្សេងៗដែលប្រើដើម្បី ទាញយកការយល់ដឹងដ៏មានអត្ថន័យពីរបាយការណ៍ហិរញ្ញវត្ថុ។ វាហួសពីការយល់ដឹងអំពីធាតុផ្សំ

¹⁰ WordPress. Khem Sarith. (2018, May 29). *ការវិភាគហិរញ្ញវត្ថុ*. Retrieved from <https://khemsaritheducation.wordpress.com/>

¹¹ Wikipedia. (2025, July 04). *Financial statement analysis*. Retrieved from https://en.wikipedia.org/wiki/Financial_statement_analysis

¹² Wikipedia. (2024, June 13). *Evolution of Accounting: History, Terminology, and Impact*. Retrieved from <https://www.investopedia.com/articles/08/accounting-history.asp>

នីមួយៗ។ សេចក្តីថ្លែងការណ៍ទាំងនេះ ហើយផ្ដោតលើការបកស្រាយទំនាក់ទំនង និងនិទ្ទាការរបស់ពួកគេ ដើម្បីវាយតម្លៃ សុខភាពហិរញ្ញវត្ថុ ប្រតិបត្តិការ និងលទ្ធភាពអនាគតរបស់ក្រុមហ៊ុន។ ទ្រឹស្តីសំខាន់ៗ មានដូចជា៖

- ការវិភាគសមាមាត្រហិរញ្ញវត្ថុ
- ការវិភាគលំហូរសាច់ប្រាក់បញ្ចុះតម្លៃ (DCF)
- សេចក្តីថ្លែងការណ៍ទំហំទូទៅ
- ការវិភាគនិទ្ទាការ៖ ដែនកំណត់នៃការវិភាគរបាយការណ៍ហិរញ្ញវត្ថុ។

ជំពូកទី៣
លទ្ធផលនៃការស្រាវជ្រាវ

ជំពូកទី៣

អត្ថប្រយោជន៍នៃការវិនិយោគរបស់ហិរញ្ញវត្ថុរបស់ក្រុមហ៊ុន តូយ៉ូតា

៣.១ ស្ថានភាពទូទៅរបស់ក្រុមហ៊ុនតូយ៉ូតា

៣.១.១ ប្រវត្តិសង្ខេបរបស់ក្រុមហ៊ុនតូយ៉ូតា



Toyota Motor Corporation ជាក្រុមហ៊ុនផលិតយានយន្តពហុជាតិរបស់ជប៉ុន ដែលមានការិយាល័យកណ្តាលក្នុងទីក្រុង Toyota ខេត្ត Aichi ប្រទេសជប៉ុន ។ នៅខែមីនា ឆ្នាំ២០១៤ ក្រុមហ៊ុន Toyota មានបុគ្គលិក ៣៣៨,៨៧៥ នាក់ទូទាំងពិភពលោក ហើយនៅខែតុលា ឆ្នាំ២០១៦ បានជាក្រុមហ៊ុនធំបំផុតទី៩ ក្នុងពិភពលោកដោយគិតពីប្រាក់ចំណូល ។ ត្រឹមឆ្នាំ២០១៦ ក្រុមហ៊ុន Toyota ជាក្រុមហ៊ុនផលិតរថយន្តធំជាងគេលើពិភពលោក ។ Toyota គឺជាក្រុមហ៊ុនផលិតរថយន្តទីមួយរបស់ពិភពលោក ក្នុងការផលិតរថយន្តច្រើនជាង ១០លានគ្រឿង ក្នុងមួយឆ្នាំដែលសម្រេចបានតាំងពីឆ្នាំ២០១២ មកដែលមានរបាយការណ៍ពីការផលិតរថយន្ត២០០លានគ្រឿងផងដែរ ។ ត្រឹមខែកក្កដា ឆ្នាំ២០១៤ Toyota ជាក្រុមហ៊ុនធំជាងគេដែលបានចុះបញ្ជីក្នុងទីផ្សារមូលបត្រប្រទេសជប៉ុន ។ Toyota ក៏ជាក្រុមហ៊ុនឈានមុខគេក្នុងការលក់រថយន្តអេឡិចត្រូនិចកូនកាត់ (Toyota Prius) ហើយជាក្រុមហ៊ុនមួយចំណោមក្រុមហ៊ុនធំៗផ្សេងទៀត ក្នុងការលើកទឹកចិត្តឱ្យមានទីផ្សាររថយន្តកូនកាត់នៅទូទាំងពិភពលោក ។ ក្នុងការលក់នៅទូទាំងពិភពលោករបស់ក្រុមហ៊ុន Toyota មានការកើនឡើងជាលំដាប់ ហើយរថយន្តអ្នកដំណើរម៉ូដែលកូនកាត់ Lexus សម្រេចបានដល់ ១០លានគ្រឿងក្នុងខែមករាឆ្នាំ២០១៧ ត្រកូល Prius ជារថយន្តកូនកាត់ដែលមានការលក់ដល់ ៦លានគ្រឿងទូទាំងពិភពលោកត្រឹមខែមករាឆ្នាំ២០១៧ ។ក្រុមហ៊ុនតូយ៉ូតាបានបង្កើតដោយលោក Sakichi Toyoda ក្នុងឆ្នាំ១៩៣៧ ផ្តាច់ចេញពីក្រុមហ៊ុនឧស្សាហកម្ម Toyota របស់ឪពុកលោកដើម្បីបង្កើតរថយន្ត ។បីឆ្នាំមុន ក្នុងឆ្នាំ១៩៧៤ ខណៈនៅជានាយកដ្ឋាននៃឧស្សាហកម្ម Toyota ក្រុមហ៊ុនបានបង្កើតផលិតផលដំបូងរបស់ខ្លួន គឺម៉ាស៊ីនផលិតរថយន្តដឹកអ្នកដំណើរ Model AA បានចាប់ផ្តើមនៅឆ្នាំ ១៩៣៦ ។ នៅឆ្នាំ ១៩៣៧ ផ្នែករថយន្តត្រូវបានបង្វែរទៅជាក្រុមហ៊ុន Toyota Motor Corporation ។ ក្នុងអំឡុងឆ្នាំ ១៩៦០ដល់១៩៧០ ក្រុមហ៊ុនបានពង្រីកនៅក្នុងកម្រិតលឿនមួយហើយបាន ចាប់ផ្តើមការនាំចេញរថយន្តទៅកាន់ទីផ្សារបរទេស។ ក្រុមហ៊ុន Toyota បាន ទិញក្រុមហ៊ុន

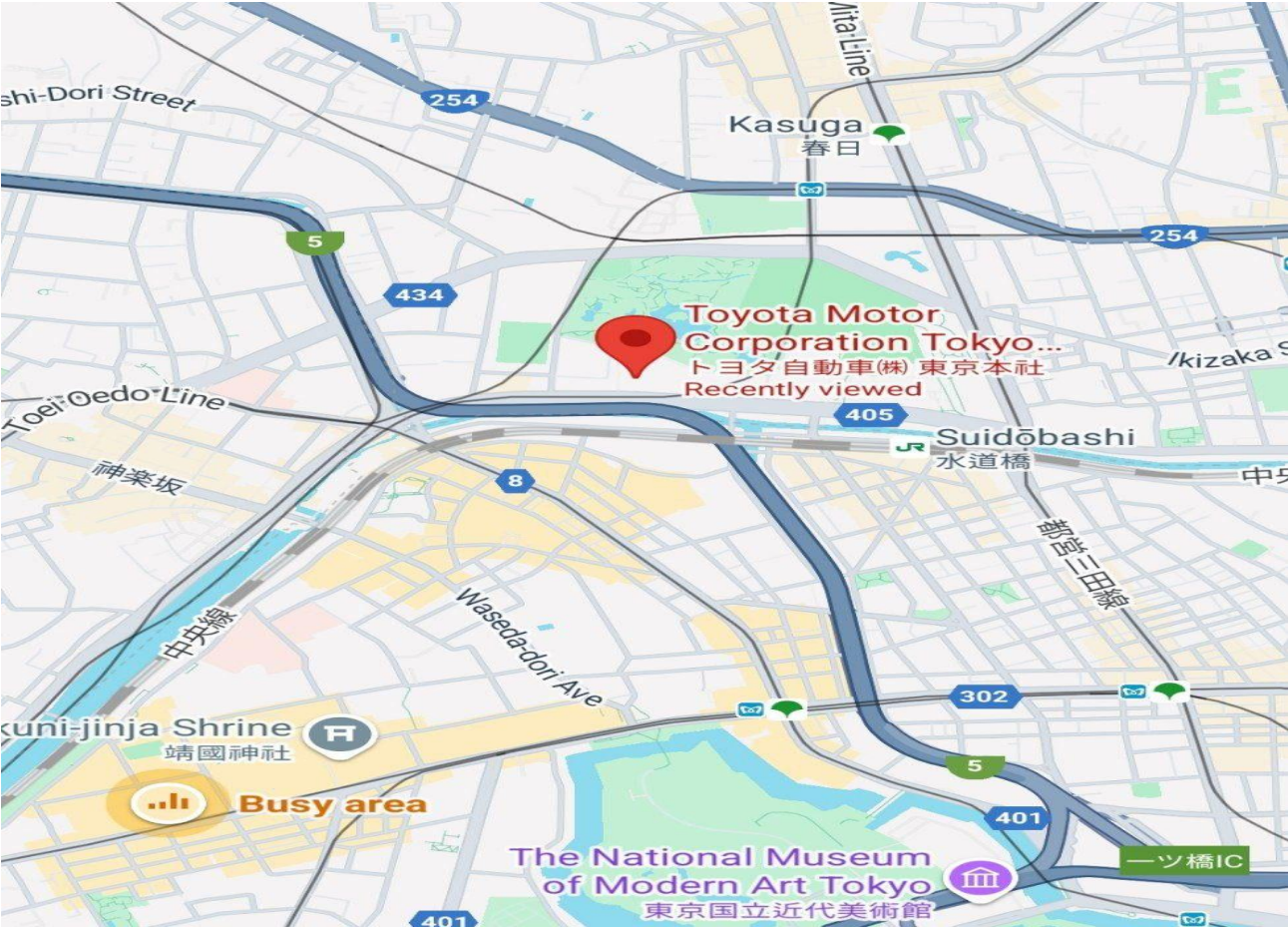
Hino Motors, Ltd ដែលជាក្រុមហ៊ុនផលិតរថយន្តក្រុង និងរថយន្តដឹកទំនិញធំមួយ ក្នុងឆ្នាំ១៩៦៦។ ក្រុមហ៊ុនតួយ៉ូតាបានទិញក្រុមហ៊ុន Nippondenso Company, Ltd. ដែលជាក្រុមហ៊ុនផលិតនូវសមាសភាគអគ្គិសនីស្វ័យប្រវត្តិ។ ហើយបានទិញក្រុមហ៊ុន Daihitsu Motor Company, Ltd. ក្នុងឆ្នាំ១៩៦៧។ រយៈពេលជាច្រើនទសវត្សរ៍មកក្រុមហ៊ុន Toyotaបានក្លាយជាក្រុមហ៊ុនផលិតរថយន្តធំជាងគេរបស់ជប៉ុន។ ក្រុមហ៊ុនបានបន្តលូតលាស់នៅក្នុងទីផ្សារអាមេរិកនៅក្នុងឆ្នាំ ១៩៦៨។

បច្ចុប្បន្នក្រុមហ៊ុន Toyota បានក្លាយជាក្រុមហ៊ុនរបស់ជប៉ុនដែលរួម បញ្ចូលទាំងការរចនា ការផលិត ការដំឡើង និងការលក់នូវរថយន្តដឹកអ្នកដំណើរ ឡានដឹកទំនិញប្រភេទរថយន្តធនតូច រថយន្តពាណិជ្ជកម្ម។ ក្រុមហ៊ុន Toyota ដែលជាផ្នែកពាក់ព័ន្ធនឹងការដំឡើង គឺនៅក្នុងប្រទេសជប៉ុន អាមេរិកខាងជើង អឺរ៉ុប និងអាស៊ី។

ទីតាំង

ទីតាំងសាខាកណ្តាលស្ថិតនៅ Japan, 〒112-0004 Tokyo, Bunkyo City, Koraku, 1 Chome-4-18 នៃប្រទេសជប៉ុន។

https://maps.app.goo.gl/nWtM3RkFwt6Pc12g7?g_st=atm



៣.១.២ ចក្ខុវិស័យ និងបេសកកម្មរបស់ក្រុមហ៊ុនតូយ៉ូតា

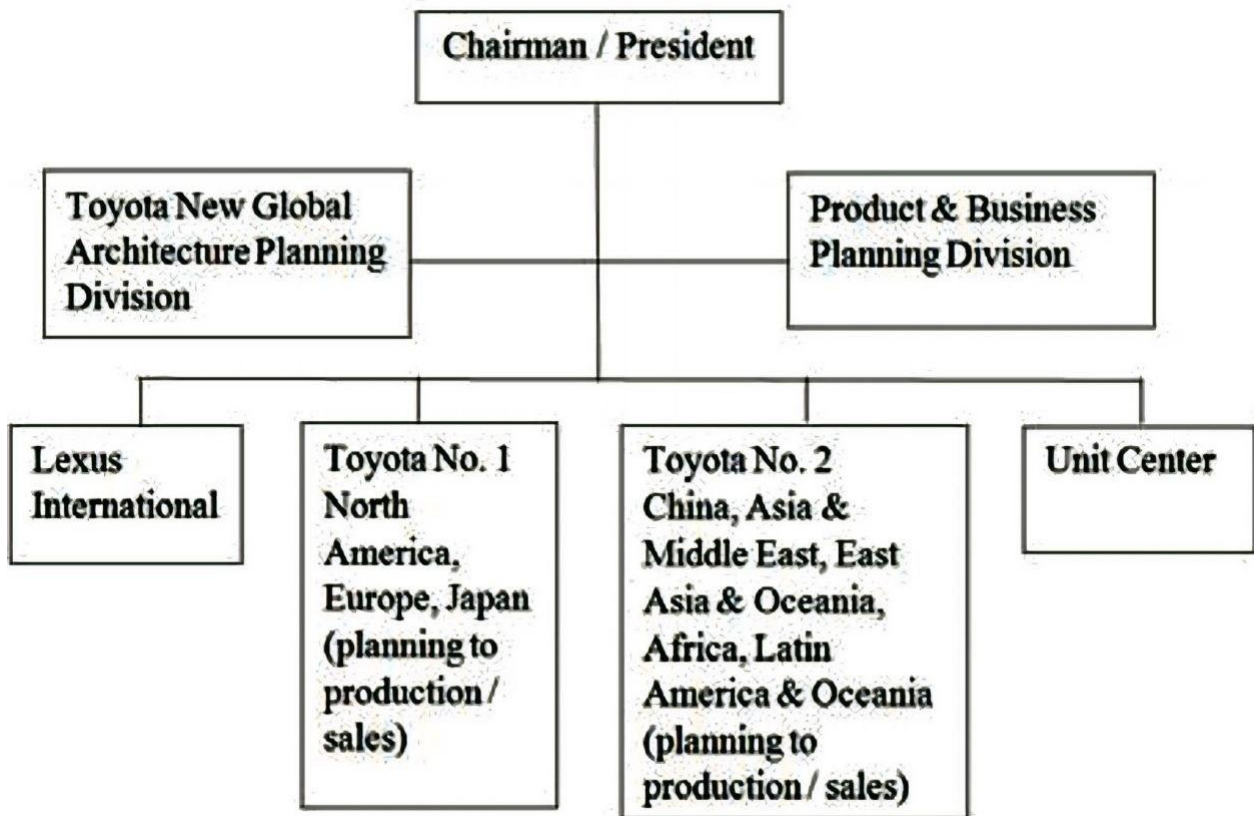
ក. ចក្ខុវិស័យ

ដើម្បីក្លាយជាអ្នកផលិតនិង ចែកចាយរថយន្តដែលគួរឱ្យទុកចិត្តបំផុត និងចូលរួមដល់សង្គម និងការថែរក្សាបរិស្ថាន។

ខ. បេសកកម្ម

Toyota ចង់បង្កើតរថយន្ត និងសេវាកម្ម ដែលនាំឱ្យមានភាពរីករាយ និងផាសុខភាពដល់អតិថិជន និងសង្គមជាសកល។ កែលម្អឥតឈប់ឈរផ្តល់នូវផលិតផល និងសេវាកម្មដែលមានគុណភាពល្អបំផុតដល់អតិថិជនទាំងអស់។ ធានាថា អតិថិជនរបស់យើងទាំងអស់នៅក្នុងប្រទេសកម្ពុជាក៏ជាម្ចាស់រថយន្តដែលមានការពេញចិត្តបំផុត។ ធានាថា បុគ្គលិក និងអតិថិជនរបស់យើងមានមោទនភាពក្នុងការក្លាយជាសមាជិករបស់ Toyota Cambodia ។ កសាង និងរក្សាទំនាក់ទំនងដ៏រឹងមាំ និងជឿទុកចិត្តក្នុងចំណោមភាគីម្ចាស់ភាគហ៊ុនទាំងអស់។

៣.១.៣ រចនាសម្ព័ន្ធគ្រប់គ្រងក្រុមហ៊ុនតូយ៉ូតា



៣.២.សមាសធាតុនៃរបាយការណ៍ហិរញ្ញវត្ថុរបស់ក្រុមហ៊ុនភ្នំយ៉ូតា

៣.២.១ របាយការណ៍លទ្ធផល

របាយការណ៍លទ្ធផល (Income Statement) គឺជារបាយការណ៍មួយដែលបង្ហាញអំពីលទ្ធផលនៃអាជីវកម្មរបស់ក្រុមហ៊ុនមួយ តាមរយៈចំណូល (Revenue) ចំណាយ (Expense) ចំណាយពិត (Net Income) និងខាតពិត (Net loss) នៅក្នុងគ្រាណាមួយដែលបានកំណត់។ វាអាចជា ១សប្តាហ៍ ១ខែ ៣ខែ ៦ខែ ឬ១ឆ្នាំទៅតាមគោលការណ៍របស់សហគ្រាសនីមួយៗ។

គោលបំណងនៃរបាយការណ៍លទ្ធផលគឺ បង្ហាញអំពីប្រសិទ្ធភាពនៃប្រតិបត្តិការរបស់អង្គការនៅក្នុងរយៈពេលកន្លងមកនេះថាតើវាមានការរីកចម្រើនឬថយចុះ? ហើយចំណូល និង ចំណាយក្នុងមួយឆ្នាំៗដែលអនុវត្តន៍កន្លងមកនេះមានការកើនឡើង ឬថយចុះដល់កម្រិតណា? អ្នកដែលប្រើប្រាស់របាយការណ៍ហិរញ្ញវត្ថុមានអ្នកគ្រប់គ្រងម្ចាស់ភាគហ៊ុន ម្ចាស់បំណុល និងផ្នែកពាក់ព័ន្ធដទៃផ្សេងៗទៀតជាពិសេសភ្នាក់ងារពន្ធដារជាដើម។

- **ចំណូល (Revenue) :** គឺជាការហូរចូលនៃទ្រព្យសម្បត្តិ (ដូចជា សាច់ប្រាក់) ដែលបានមកពីលក់ផលិតផល ឬ ការផ្តល់សេវាកម្មទៅឱ្យអតិថិជន។
- **ចំណាយ (Expense) :** គឺជាការចាយវាយដែលលះបង់ឬ ក៏បានប្រើប្រាស់នៅក្នុងការបម្រើអតិថិជនជាដើម។ ប្រសិនបើចំណូលនៅក្នុងការិយបរិច្ឆេទមួយធំជាងចំណាយនៅក្នុងការិយបរិច្ឆេទដដែលនោះប្រាក់ចំណេញសុទ្ធ (Net Income) និងកើតមានឡើង។ ផ្ទុយមកវិញបើបន្ទុកចំណាយធំជាងផលចំណូលនោះក្រុមហ៊ុនយើងនឹងទទួលបាននូវការខាតបង់ (Net loss) ហើយវាក៏ជាប្រតិបត្តិការដែលគ្មានលទ្ធភាពប្រាក់ចំណេញ។
- **ចំណេញ (Gain) :** គឺជាការកើនឡើងនៅទ្រព្យសកម្មដែលទទួលបានមកពីការធ្វើសកម្មផ្សេងៗរបស់សហគ្រាស ។ វាលើកលែងតែការកើនឡើងពីការបណ្តាក់ទុនបន្ថែមពីម្ចាស់អាជីវកម្មផ្ទាល់។
- **ខាត (Losses) :** គឺជាលទ្ធផលមួយដែលធ្វើឱ្យមានការថយចុះនូវទ្រព្យសកម្ម ដែលវាកើតឡើងដោយសារតែការធ្វើសកម្មភាពផ្សេងៗរបស់សហគ្រាស លើកលែងតែការថយចុះនោះ គឺកើតឡើងដោយសារតែការបែកចែកភាគលាភរបស់ម្ចាស់អាជីវកម្មផ្ទាល់។

ជាទូទៅចំណេញនិងខាតគឺវាស្រដៀងទៅនឹងចំណូល-ចំណាយដែរ។ ប៉ុន្តែវាខុសគ្នាគ្រប់ថាចំណេញកើតឡើងដោយសារតែសកម្មភាពបន្ទាប់បន្សំផ្សេងៗរបស់សហគ្រាស រីឯចំណូល និងចំណេញវិញ គឺកើតឡើងដោយសារសកម្មភាពចម្បងរបស់សហគ្រាស ។

*** ទំនាក់ទំនងរវាងចំណេញ និងខាតដូចខាងក្រោម ៖**
ចំណូលសរុប - ចំណាយសរុប = ចំណេញពិត (ខាតពិត)
Income statement

	Year ended March 31, 2022	Year ended March 31, 2023
Revenue		
Sale goods	7,875,272.00	9,658,202.00
Sale of Sevices and others	152,728.0	190,358
Total Revenue	8,028,000	9,848,560
Cost of Sales	-7,268,763	-8,879,714

Gross Profit	759,237	968,846
Selling , General and administrative Expense	-450,294	-532,724
Other Income (Expense)		
Gain (Loss) on Sale and disposals of non -Current	662	674
Impairment loss on non-Current assets other ,net	-6,398	-15,932
Total Other income (Expense)	-14801	-32111
Operating Profit	294,141	388,753
Finance Income (Costs)		
Interest Income	8,998	22,866
Interest Expense	-26,650	-46,930
Dividend Income	19,041	25,365
other,net	13,913	-134
Total Finance Income (Cost)	15,303	1,166
Share of Profit (Loss) of Investments accounted for using the Equity Method	-81,531	284,155
Profit Before income taxes	330,132	30,585
Earning per share attributable to owners of the parent		
Basic earning per Share (yen)	63,163	80,758
Diluted Earning per Share (yen)		As of March 31, 2023
Profit for the years attributable to		
Owners of the Parent		
Non- Cotrolling Interests	1,704,376	1,636,877
	740,936	746,668
	69,504	24,146
	31,551	49,129
Earning per share attributable to owners of the parent	6,831	8,080
Basic earning per Share (yen)	173,082	211,873
Diluted Earning per Share (yen)	2,726,283	2,676,775
Non-Current liabilities		
Bond and borrowing	1,115,728	1,275,032
Trand and other Payable	86,088	97,642
Other Financial liabilities	16,784	8,214
Retirement Benefit liabilities	44,361	46,152
Provisions	46,810	57,586
Deferred Tax liabilities	113,279	121,068
Other Non-current liabilities	50,928	26,061
Total Non-current liabilities	1,473,981	1,631,759
Total liabilities	4,200,265	4,308,535
Equity		
Share Capital	64,936	64,936
Capital Surplus	156,047	43,812
Treasury shares	-3,769	-3,750
Other components of equity	217,444	282,714
Reained earnings	1,300,352	1,526,615
Total Equity Attributabl to owner's of the parent	1,735,011	1,914,327

Non-Controlling Interest	207,848	154,201
Total Equity	1,942,860	2,068,529
Total liabilities and equity	6,143,125	6,377,064

ខាងលើនេះ គឺជារបាយការណ៍លទ្ធផលរបស់ក្រុមហ៊ុន តួយ៉ាងក្នុងឆ្នាំ២០២២ និង ឆ្នាំ២០២៣ ខែ៣។

៣.២.២ របាយការណ៍តុល្យការណ៍

តុល្យការណ៍ (Balance Sheet) គឺជាតារាងមួយដែលរាយការណ៍ ឬបង្ហាញអំពីទ្រព្យសកម្ម (Assets) បំណុល (Liabilities) និងទ្រព្យមូលធន (Equity) ។

១. ទ្រព្យសកម្ម (Assets)

ទ្រព្យសកម្ម ត្រូវបានគេបែងចែកជាពីរគឺ ៖

➢ ទ្រព្យសកម្មរយៈពេលខ្លី (Current Assets)

ទ្រព្យសកម្មរយៈពេលខ្លី (Current Assets) និងទ្រព្យសកម្មផ្សេងទៀតដែល ក្រុមហ៊ុននឹងបង្វែរទៅជាសាច់ប្រាក់ ឬត្រូវបានគេប្រើប្រាស់អស់នៅក្នុង រយៈពេលខ្លីជាងមួយឆ្នាំ ឬតិចជាងមួយគ្រាគណនេយ្យ (មួយណាដែល វែងជាង)។ ទ្រព្យសកម្ម ត្រូវបង្ហាញតាមលទ្ធផលដែលអាចបង្វែរទៅជាសាច់ប្រាក់បានពីលក្ខណៈលឿនជាងគេ។

➢ ទ្រព្យសកម្មរយៈពេលវែង (Non- Current Assets)

ទ្រព្យសកម្មរយៈពេលវែង សំដៅដល់ចំណែក (ឬសមាសភាគ) នៃទ្រព្យសកម្មសម្រាប់ប្រើប្រាស់យូរអង្វែងនៅក្នុងសកម្មភាពអាជីវកម្ម និងរក្សាបាននូវរូបរាងដើមដដែលចាប់ពីពេលប្រើប្រាស់រហូតដល់ពេលឈប់ប្រើការ។ ទ្រព្យសកម្មដែលមានលក្ខណៈស្របតាមលក្ខណវិនិច្ឆ័យទាំងពីរខាងក្រោមនេះ ត្រូវចាត់ថ្នាក់ជាទ្រព្យសកម្មរយៈពេលវែង៖

- ទ្រព្យសកម្មរូបិ ឬទ្រព្យសកម្មអរូបិដែលសហគ្រាសបានទិញ ឬបានផលិតមិនមែនសម្រាប់បំប្លែងភាពដើមដើម្បីលក់ ឬមិនមែនទិញសម្រាប់លក់វិញ ប៉ុន្តែសម្រាប់ប្រើប្រាស់យូរអង្វែង។
- អាយុកាលប្រើប្រាស់ត្រូវលើសពី១ ឆ្នាំឡើងទៅដោយគិតចាប់ពីពេលដាក់ឱ្យប្រើប្រាស់ដំបូង។

២. បំណុល (Liabilities)

បំណុលត្រូវបានចាត់ថ្នាក់ជា២ប្រភេទគឺ៖

➢ បំណុលរយៈពេលខ្លី (Current Liabilities)

- បំណុលរយៈពេលខ្លីគឺជា បំណុលដែលត្រូវសងក្នុងរយៈពេលមួយឆ្នាំ ឬមួយគ្រាគណនេយ្យ។ បំណុលរយៈពេលខ្លីត្រូវបានបង្ហាញតាមលំដាប់លំដោយនៃភាពលឿននៃការសង។
- គណនីត្រូវសង (Account payable) គឺជាចំនួនទឹកប្រាក់ដែលក្រុមហ៊ុនជំពាក់អ្នកផ្គត់ផ្គង់ដោយសាការទិញទំនិញ ឬសេវាកម្មជំពាក់។ ជាទូទៅ Account payable មិនមានការប្រាក់ទេ។
- ប្រាក់បៀវត្សត្រូវបើក (Salaries Payable) គឺជាចំនួនទឹកប្រាក់ដែលក្រុមហ៊ុនជំពាក់បុគ្គលិកមានន័យថាក្រុមហ៊ុនមិនទាន់បានបើកប្រាក់បៀវត្សឱ្យបុគ្គលិកនៅត្រង់កាលបរិច្ឆេទនៃតារាងតុល្យការ ។
- ចំណូលបានទទួលមុន (Unearned Revenue) គឺជាលទ្ធផលដែលក្រុមហ៊ុនទទួលបានប្រាក់បានពីអតិថិជន មុនពេលដែលក្រុមហ៊ុនរកបាននូវផលចំណូល។ ផលចំណូលបាន ទទួលមុន គឺជាបំណុលត្រូវសង។

➢ បំណុលរយៈពេលវែង (Long-Term Liabilities)

- បំណុលរយៈពេលវែង គឺជាបំណុលដូចជា កម្ចីបញ្ចាំ (Mortgage Payable) និង បំណុលសញ្ញាប័ណ្ណ (Bonds Payable) ដែលជំពាក់ រយៈពេលវែងលើសពីមួយឆ្នាំ។
- ប័ណ្ណត្រូវសង (Notes Payable) ត្រូវមានកាលបរិច្ឆេទសង (Maturity Date) ហើយអាចជាបំណុល រយៈពេលខ្លីឬរយៈពេលវែង។

៣. ទ្រព្យមូលធន (Equity)

ទ្រព្យមូលធន (Equity) គឺជាទុនដែលម្ចាស់អាជីវកម្មបានវិនិយោគទៅលើអាជីវកម្ម។ ជាទូទៅចំណេញ និងខាតគឺវាស្រដៀងទៅនឹងចំណូល-ចំណាយដៃរបស់ខុសគ្នាត្រង់ថាចំណេញ និង ខាតកើតឡើងដោយសារតែសកម្មភាពបន្ទាប់បន្សំផ្សេងៗរបស់សហគ្រាស រីឯចំណូលនិងចំណាយវិញ គឺកើត ឡើងដោយសារសកម្មភាពចម្បងរបស់សហគ្រាស ។

Balance Statements

	As of March 31, 2022	As of March 31, 2023
Assets		
Current assets		
Cash and cash equivalents	653,013	771,613
Trade and other receivables	1,797,084	1,730,426
Other financial assets	154,700	125,913
Inventories	1,161,022	1,227,393
Other current assets	188,289	213,408
Sub total	3,954,111	4,068,756
Assets held for sale	4,276	-
Total current assets	3,858,387	4,068,756
Non-current assets		
Invesmtments accounted for using the equity method	273,993	299,378
Other investments	622,537	623,951
Trade and other receivables	40,195	42,598
Other financial assets	37,213	49,625
Property, plant and equipment	941,880	1,004,064
Investment assets	182,155	184,001
Investment property	18,854	17,303
Deferred tax assets	27,073	36,835
Other non-crrrent assets	40,833	50,549
Total non-crrrent assets	2,184,737	2,308,308
Total asseted	6,143,125	6,377,064
	As of March 31, 2022	As of March 31, 2023
Liabilities and Equity		
Liabilities		
Current Liabilities		
Trand and other Payable	1,704,376	1,636,877
Bond and borrowing	740,936	746,668
Other Financial liabilities	69,504	24,146
Income Taxes payable	31,551	49,129
Provisions	6,831	8,080
Other Current liabilities	173,082	211,873

Total Current liabilities	2,726,283	2,676,775
Non-Current liabilities		
Bond and borrowing	1,115,728	1,275,032
Trand and other Payable	86,088	97,642
Other Financial liabilities	16,784	8,214
Retirement Benefit liabilities	44,361	46,152
Provisions	46,810	57,586
Deferred Tax liabilities	113,279	121,068
Other Non-current liabilities	50,928	26,061
Total Non-current liabilities	1,473,981	1,631,759
Total liabilities	4,200,265	4,308,535
Equipty		
Share Capital	64,936	64,936
Capital Surplus	156,047	43,812
Treasury shares	-3,769	-3,750
Other components of equipty	217,444	282,714
Reained earnings	1,300,352	1,526,615
Total Equipty Attributabl to owner's of the parent	1,735,011	1,914,327
Non-Controlling Interest	207,848	154,201
Total Equipty	1,942,860	2,068,529
Total liabilities and equipty	6,143,125	6,377,064

៣.២.៣ របាយការណ៍លំហូរសាច់ប្រាក់

របាយការណ៍លំហូរប្រាក់ (Cash Flow Statement) សេចក្តីថ្លែងការណ៍នៃលំហូរសាច់ប្រាក់៖ គឺជាសេចក្តីថ្លែងការណ៍ដែលបង្ហាញពីការផ្លាស់ប្តូរលម្អិតនៃសាច់ប្រាក់ទាំងអស់ និងលំហូរចូល និងលំហូរសមមូលសាច់ប្រាក់ ឬប្រភព និងការប្រើប្រាស់សាច់ប្រាក់ក្នុងអំឡុងពេល។ សកម្មភាពចំនួនបីដែលមានឥទ្ធិពលទៅលើរបាយការណ៍លំហូរសាច់ប្រាក់ គឺជាសកម្មភាពប្រតិបត្តិការ (Operating Activities), សកម្មភាពវិនិយោគ (Investing Activities), និងសកម្មភាពហិរញ្ញប្បទាន (Financing Activities), សកម្មភាពប្រតិបត្តិការមានការពាក់ព័ន្ធនឹងសកម្មភាពអាជីវកម្មរបស់ក្រុមហ៊ុន រីឯសកម្មភាពវិនិយោគទាក់ទងទៅនឹងការទិញ ការលក់អចលនទ្រព្យ និងការធ្វើសកម្មភាពហិរញ្ញប្បទាន គឺវាមានការពាក់ព័ន្ធនឹងការវិនិយោគរបស់ម្ចាស់អាជីវកម្ម។

- សកម្មភាពប្រតិបត្តិការ (Operating Activities) ជាសកម្មភាពដែលបង្កើតផលចំណូលស្នូល និងសកម្មភាពផ្សេងទៀតដែលមិនមែនជាការវិនិយោគហិរញ្ញប្បទាន។ ជាទូទៅក្នុងសកម្មភាពប្រតិបត្តិការបញ្ចូលទាំងលំហូរសាច់ប្រាក់ចូល និង លំហូរចេញនៃសាច់ប្រាក់របស់បណ្តាប្រតិបត្តិការផ្សេងៗ ដែលយកមកពិភាក្សាក្នុងការកំណត់នៃការប្រាក់ចំណេញសុទ្ធ។ សកម្មភាពប្រតិបត្តិការជាប្រភពចំណូលសំខាន់ដែលបានមកពីសកម្មភាពអាជីវកម្មដូចជា ៖
 - សាច់ប្រាក់ទទួលបានពីការលក់ ទំនិញ ឬសេវា
 - សាច់ប្រាក់ដែលបានមកពីកម្រៃជើងសារ ថ្លៃទឹកតែឬថ្លៃឈ្នួលផ្សេងៗ
 - សាច់ប្រាក់ចំណាយទៅលើសម្ភារៈ (សម្រាប់ទិញទំនិញ ឬសេវា)
 - សាច់ប្រាក់សម្រាប់ចំណាយទៅបុគ្គលិក (ប្រាក់ខែជាមួយនឹងពន្ធ)

- សាច់ប្រាក់ទទួលបានពីក្រុមហ៊ុនធានារ៉ាប់រង និង សាច់ប្រាក់បង់ឱ្យបុគ្គលិក
 - សាច់ប្រាក់ទទួលបានការទូទាត់សងប្រាក់ត្រូវបានបង្វិលវិញនៃពន្ធ
 - សាច់ប្រាក់ទទួលបានពីការប្រាក់ ភាគលាប ។
 - សកម្មភាពវិនិយោគ (Investing Activities) គឺទាក់ទងទៅនឹងទ្រព្យសកម្ម ការវិនិយោគផងដែរ (Bond and Stock) ពីសាជីវកម្មដទៃទៀតដូចជា ៖
 - សាច់ប្រាក់ចំណាយទៅលើការទិញ Land , Building , Eduction
 - សាច់ប្រាក់ទទួលបានពីការលក់ Land , Building , Eduction
 - សាច់ប្រាក់ទទួលបានពីការទិញ Stock and Bond ពីសាជីវកម្មដទៃទៀត
 - សាច់ប្រាក់ទទួលបានពីការលក់ Stock and Bond ពីសាជីវកម្មដទៃទៀត
 - សាច់ប្រាក់ដែលបានមកពីការបញ្ចេញលក់ភាគហ៊ុន Stock and Bond
 - សាច់ប្រាក់ដែលទទួលបានមកពី Note Payable, Mortgage Payable, Loan ដែលមានរយៈពេលវែង ។
 - សាច់ប្រាក់ទូទាត់សម្រាប់ការខ្ចីដូចជា Bond Mortgage Payable Note Payable នៅពេលដល់កំណត់ ។
 - សាច់ប្រាក់ចំណាយ ឬការទូទាត់ភាគលាប ។
- លំហូរសាច់ប្រាក់ដំណើរការនៃការតាមដានចំនួនសាច់ប្រាក់ដែលត្រូវបានហូរចេញ និងហូរចូលនៅក្នុងអាជីវកម្មណាមួយ។ គោលបំណងនៃការគ្រប់គ្រងលំហូរសាច់ប្រាក់ផ្ទាល់ខ្លួន គឺដើម្បីចង់ដឹងលំហូរសាច់ប្រាក់ពិតប្រាកដរបស់យើងស្ថិតនៅទីណា ហើយយើងអាចធ្វើការសម្រួលតាមនោះ។ គោលដៅចុងក្រោយបំផុតនោះ គឺត្រូវមានលំហូរសាច់ប្រាក់វិជ្ជមាន។ ការគ្រប់គ្រងលំហូរសាច់ប្រាក់មិនមែនមានសារសំខាន់សម្រាប់តែអាជីវកម្មនោះទេ ។ ការគ្រប់គ្រងលំហូរសាច់ប្រាក់របស់ក្រុមហ៊ុន តួយ៉ាង ៖

Cash Flows

	Year ended March 31,2022	Year ended March 31,2023
Cash flows from operating activities		
Profit Before income Tax	330,132.00	427,126.00
Depreciation and amortization	110,885.00	128,984.00
Inpariment losses on Non-current assets	6,398.00	15,932.00
Finance costs(Income)	(15,303.00)	(1,166.00)
Share os (Profit)Loss or investments accounted for using the equipty method	(20,686.00)	(37,205.00)
(Gain)Loss On sale and disposals of Non-current assets,Net	(662.00)	(674.00)
(Increase) decrease in trand and Other receivables	(318,338.00)	128,925.00

(Increase) decrease in inventories	(260,900.00)	(3,854.00)
Increase (decreas) in trade and Other Payables	306,743.00	(131,732.00)
Other	(5,717.00)	(1,208.00)
Sub Total	132,551.00	525,126.00
Interest Received	8,425.00	21,886.00
Divedends Received	37,240.00	57,840.00
Interest paid	(26,246.00)	(45,331.00)
Income Taxes paid	(101,832.00)	(115,230.00)
Net Cash provided by Operating activities	50,137.00	444,290.00
Cash flows from Investing activities		
(Increas) decreas in time Deposits	14,113.00	8,650.00
Purchase property,Plant and Equipment	(135,769.00)	(160,980.00)
Proceeds from sale Property, plant and Equipment	10,350.00	17,171.00
Purchase of intangible assets	(31,517.00)	(19,865.00)
Proceeds from sale in tangible assets	219.00	97.00
Purchase of investment Property	(477.00)	(104.00)
Purchase of investment Property	(29,200.00)	(21,099.00)
Proceesd from sale of investment	5,157.00	24,244.00
Procees from (Payment for) acquisition of subsitdiary	(633.00)	(4,562.00)
Process from (Payment for) Sale of Subsitdiary	370.00	7,035.00
Payment of loan Receivable	(5,976.00)	(9,061.00)
Collection of Loan Receivable	4,896.00	9,460.00
Subsidy Income	9,705.00	12,056.00
Other	1,427.00	(2,960.00)
Net Cash used investing activities	(15,733.00)	(139,918.00)

៣.៣.វិធីសាស្ត្រនៃការវិភាគរបាយការណ៍ហិរញ្ញវត្ថុរបស់ក្រុមហ៊ុនតូយ៉ូតា

៣.៣.១អនុបាតនៃលទ្ធភាពទូទាត់បំណុលរយៈពេលខ្លី (Short-term Solvency Ratios)

ការវិភាគដោយពឹងផ្អែកតាមអនុបាត នៃលទ្ធភាពទូទាត់បំណុលរយៈពេលខ្លីនេះ វានឹងបង្ហាញឱ្យឃើញថា តើ ក្រុមហ៊ុន មានសមត្ថភាពក្នុងការប្រើប្រាស់សាច់ប្រាក់ ដើម្បីធ្វើការទូទាត់បំណុលរយៈពេលខ្លីឱ្យបានគ្រប់គ្រាន់ដែរ ឬទេ ប្រសិនបើក្រុមហ៊ុនពុំមានសាច់ប្រាក់គ្រប់គ្រាន់ ក្នុងការទូទាត់បំណុលរយៈពេលខ្លីទេនោះក្រុមហ៊ុនអាចនឹង ជួបប្រទះនឹងភាពរាំងស្ងួត ដល់ប្រតិបត្តិការអាជីវកម្មរបស់ខ្លួន ឬក៏អាចឈានដល់ការបិទក្រុមហ៊ុនទៀតផង។ ហើយ អនុបាតដែលប្រើប្រាស់វាស់វែងលទ្ធភាពក្នុងការទូទាត់បំណុលរយៈពេលខ្លី គឺមានដូចខាងក្រោម ៖

ក.អនុបាតចរន្ត (Current Ratio)

អនុបាតនេះនឹងបង្ហាញអំពីសមត្ថភាពរបស់ក្រុមហ៊ុនក្នុងការប្រើប្រាស់ទ្រព្យសកម្ម (Current Assets) ដើម្បីទូទាត់បំណុលរយៈពេលខ្លី (Current Liabilities) ឬអាចនិយាយបានថា រាល់បំណុលរយៈពេលខ្លី មួយ ដុល្លារ ថា តើក្រុមហ៊ុនអាចមានសមត្ថភាពប្រើប្រាស់ទ្រព្យសកម្មរបស់ខ្លួនប៉ុន្មានដុល្លារ បំណុលដែលខ្លួនមាន។ ហើយប្រសិនបើលទ្ធផលនៃអនុបាតនេះមានទំហំធំជាង ១ វាបង្ហាញឱ្យឃើញថា ល្បឿននៃចលនាសាច់ប្រាក់នៅ ក្នុងក្រុមហ៊ុន គឺមានភាពល្អប្រសើរ ក៏មានភាពល្អប្រសើរ ក៏ប៉ុន្តែប្រសិនបើលទ្ធផលនៃអនុបាតនេះមានកម្រិតតូចជាង ១ វិញនោះវាបង្ហាញថាក្រុមហ៊ុននឹងជួបនូវបញ្ហាហិរញ្ញវត្ថុ ។

អនុបាតចរន្តមានរូបមន្តដូចខាងក្រោម ៖

$$\text{អនុបាតចរន្ត (Current Ratio) } = \frac{\text{ចំណេញពិត (Net ចំណេញ)}}{\text{ដើមទុនសរុប (Total Equipment)}}$$

តារាងប្រៀបធៀប

Year	Current Assets	Current Liabilities	Cash Ratio	Change
2022	3,858,387	2,726,283	1.41	
2023	4,068,756	2,676,775	1.52	

❖ បកស្រាយ៖ តាមតារាង ខាងលើបានបង្ហាញថាផលធៀបរវាងទ្រព្យសកម្មរយៈពេលខ្លី និងបំណុលរយៈ ពេលខ្លីក្នុងឆ្នាំ២០២២ ស្មើនឹង១.៤១មានន័យថាមានន័យថាមានចំនួនជិត២ដងនៃបំណុលរយៈពេលខ្លី ក្រុមហ៊ុនមានទ្រព្យសកម្មរយៈខ្លីចំនួន១.៤១ដង ក្នុងឆ្នាំ២០២២ សម្រាប់ទុកទូទាត់ ហើយនៅក្នុងឆ្នាំ ២០២៣ បំណុលរយៈពេលខ្លីក្រុមហ៊ុនមានទ្រព្យសកម្មរយៈពេលខ្លីចំនួន១.៥២ដង មានន័យថាក្រុម ហ៊ុនមានទ្រព្យសកម្មជិត២ដងសម្រាប់ទុកទូទាត់។ ដូច្នេះបើយើងពិនិត្យមើលលទ្ធភាពក្នុងការប្រើប្រាស់ ទ្រព្យសកម្មរយៈពេលខ្លីរបស់ក្រុមហ៊ុនក្នុងការទូទាត់បំណុលរយៈពេលខ្លី ឃើញថាមានចំនួនការកើន

ឡើង១០%បើយើងធៀបពីឆ្នាំ២០២២ ទៅជាមួយនឹងឆ្នាំ២០២៣ ។

ខ. អនុបាតរហ័ស (Quick Ratio)

អនុបាតនេះនឹងបង្ហាញអំពីសមត្ថភាពរបស់ក្រុមហ៊ុនក្នុងការប្រើប្រាស់ទ្រព្យសកម្ម (Current Assets) ដោយមិនរាប់បញ្ចូលនូវសន្និធិ (Inventory) ដើម្បីទូទាត់បំណុលរយៈពេលខ្លី (Current Liabilities) ឬអាចនិយាយបានថា រាល់បំណុលរយៈពេលខ្លីមួយដុល្លារ ថាតើក្រុមហ៊ុនមានសមត្ថភាពអាចប្រើប្រាស់ទ្រព្យសកម្មដោយមិនមានសន្និធិប៉ុន្មានដុល្លារដើម្បីទូទាត់ ។ (ការមិនរាប់បញ្ចូលសន្និធិដោយមូលហេតុថា វាអាចលក់ចេញក្នុងរយៈពេលខ្លីងាយនឹងខូចខាតជាដើម) ហើយកាលណាអនុបាតនេះមានកម្រិតខ្ពស់ក្រុមហ៊ុនកាន់តែមានស្ថានភាពហិរញ្ញវត្ថុល្អប្រសើរ ក៏ប៉ុន្តែប្រសិនបើវាមានកម្រិតទាបវិញ នោះក្រុមហ៊ុននឹងប្រឈមនូវផលលំបាកដូចជា ការរាំងស្ទះសាច់ប្រាក់ក្នុងការទូទាត់បំណុលរយៈពេលខ្លីរបស់ខ្លួន។

$$\text{Quick Assets Ratio} = \frac{\text{Quick Assets}}{\text{Current Liabilities}}$$

ដោយ(Quick Assets = Cash + Cash Equivalent + Marketable Security+ A/R)

តារាងប្រៀបធៀប

Year	Quick Assets	Current Liabilities	Quick Assets Ratio	Change
2022	3,954,111.00	2,726,283.00	1.45	
2023	4,068,756.00	2,676,775.00	1.52	

❖ បកស្រាយ៖ តាមតារាង ខាងលើបានបង្ហាញថាផលធៀបរវាងទ្រព្យសកម្មរយៈពេលខ្លី និងបំណុលរយៈពេលខ្លីមានទ្រព្យសកម្មរយៈពេលខ្លីចំនួន១.៤៥ដង ក្នុងឆ្នាំ២០២២ សម្រាប់ទុកទូទាត់ ហើយនៅក្នុងឆ្នាំ២០២៣ បំណុលរយៈពេលខ្លីក្រុមហ៊ុនមានទ្រព្យសកម្មរយៈពេលខ្លីចំនួន១.៥២ដង មានន័យថាក្រុមហ៊ុនមានទ្រព្យសកម្មជិត១ដងសម្រាប់ទុកទូទាត់ ។ ដូច្នេះ បើយើងពិនិត្យមើលលទ្ធភាពក្នុងការប្រើប្រាស់ទ្រព្យសកម្មរយៈពេលខ្លីរបស់ក្រុមហ៊ុនក្នុងការទូទាត់បំណុលរយៈពេលខ្លី យើងមិនមានចំនួនការកើនឡើងគួរឱ្យកត់សម្គាល់ក៏ដោយ ក៏វាជាលទ្ធផលល្អសម្រាប់ម្ចាស់បំណុលរយៈពេលខ្លីរបស់ក្រុមហ៊ុន។

គ. អនុបាតសាច់ប្រាក់(Cash Ratio)

អនុបាតនេះបង្ហាញអំពីសមត្ថភាពរបស់ក្រុមហ៊ុន ក្នុងការប្រើប្រាស់សាច់ប្រាក់សុទ្ធ (Cash) ដើម្បីទូទាត់បំណុលរយៈពេលខ្លី(Current Liabilities) ឬអាចនិយាយបានថា រាល់បំណុលរយៈពេលខ្លី មួយដុល្លារ ថាតើក្រុមហ៊ុនមានសមត្ថភាពអាចប្រើប្រាស់សាច់ប្រាក់ដែលខ្លួនមានប៉ុន្មានដុល្លារ ដើម្បីទូទាត់សង។ ហើយ កាលណាគួរលេខរបស់អនុបាតនេះកាន់តែធំនោះ គឺវាមានលក្ខណៈល្អប្រសើរសម្រាប់ម្ចាស់បំណុលរយៈពេលខ្លីក៏ប៉ុន្តែចំពោះអង្គការវិញ នោះ យើងអាចធ្វើការសន្និដ្ឋានបានថាអង្គការមានសាច់ប្រាក់ច្រើនដែលទុកចោលឱ្យនៅទំនេរដោយមិនបានយកទៅប្រើប្រាស់ដើម្បីបង្កើននូវចំណូល របស់អង្គការបន្ថែមទៀត។

អនុបាតសាច់ប្រាក់មានរូបមន្តដូចខាងក្រោម ៖

$$\text{Cash Ratio} = \frac{\text{Cash} + \text{Cash Equivalent}}{\text{Current Liabilities}}$$

តារាងប្រៀបធៀប

Year	Cash +Cash Equivalent	Current Liabilities	Cash Ratio	Change
2022	247,085	1,372,721	1.45	-
2023	202,731	1,517,112	1.52	(5%)

❖ បកស្រាយ ៖ យោងតាមតារាង ខាងលើបានបង្ហាញថានៅឆ្នាំ២០២២ ផលធៀបរវាងសាច់ប្រាក់ជាមួយនឹងបំណុលរយៈពេលខ្លីក្នុងឆ្នាំ២០២២ ស្មើនឹង ០.១៨ មានន័យថាសាច់ប្រាក់មាន ១៨% នៃបំណុលរយៈពេលខ្លី ហើយសម្រាប់ឆ្នាំ២០២៣ សាច់ប្រាក់ចំនួន១៣% នៃបំណុលរយៈពេលខ្លីរបស់ក្រុមហ៊ុនសម្រាប់ ទុកទូទាត់។ ដូច្នោះ បើយើងពិនិត្យមើលទៅលើការប្រើប្រាស់សាច់ប្រាក់របស់ក្រុមហ៊ុន ដើម្បីទូទាត់បំណុល រយៈពេលខ្លី ឃើញថាមានការថយចុះចំនួន ៥% បើធៀបពីឆ្នាំ២០២២ ទៅនឹងឆ្នាំ២០២៣។ សរុបសេចក្តី អនុបាតនៃលទ្ធភាពទូទាត់បំណុលរយៈពេលខ្លី របស់ក្រុមហ៊ុនរួមមាន អនុបាតចរន្ត (Current Ratio) អនុបាតរហ័ស (Quick Ratio) អនុបាតសាច់ប្រាក់ (Cash Ratio) មានការកើនឡើង គួរឱ្យ កត់សម្គាល់បើធ្វើការប្រៀបធៀបពីឆ្នាំ២០២២ ទៅនឹងឆ្នាំ២០២៣។

៣.៣.២. អនុបាតនៃលទ្ធភាពទូទាត់បំណុលរយៈពេលវែង (Long-term Solvency Ratios)

ការប្រើប្រាស់វិធីសាស្ត្រវិភាគ ដោយពឹងផ្អែកតាមអនុបាតនៃលទ្ធភាពទូទាត់បំណុលរយៈពេលវែង នេះគឺប្រើដើម្បីវាស់វែងនូវកំរិតជាប់បំណុលរបស់អង្គភាព ហើយវាក៏បង្ហាញអំពីសមត្ថភាពរបស់អង្គភាពក្នុង ការសងបំណុលរយៈពេលវែងផងដែរ ដោយប្រើប្រាស់តាមការគណនាជាមួយនឹងរូបមន្តនីមួយៗដែលមាន ដូចខាងក្រោម ៖

ក. អនុបាតបំណុលសរុប (Total Debt Ratio)

អនុបាតនេះនឹងបង្ហាញអំពីភាគរយនៃបំណុលសរុប ក្នុងទ្រព្យសរុប ឬក្នុងមួយដុល្លារ នៃទ្រព្យសរុបថា តើមានបំណុលប៉ុន្មានដុល្លារ។ (បំណុលសរុបរួមមាន បំណុលចរន្ត និងបំណុលរយៈពេលវែង) ហើយជា ទូទៅបើអនុបាតនេះធំជាង១. មានន័យថាអង្គភាពមានបំណុលច្រើនជាងទ្រព្យ ក៏ប៉ុន្តែបើអនុបាតនេះតូច ជាង១ វិញនោះអង្គភាពមានទ្រព្យច្រើនជាងបំណុល។ រីឯម្ចាស់ក្រុមហ៊ុនវិញ គឺចង់ឱ្យក្រុមហ៊ុនរបស់ខ្លួនបើ បំណុលនេះកាន់តែច្រើន ពីព្រោះថាវាអាចជួយបង្កើនប្រាក់ចំណេញរំពឹងទុករបស់ពួកគេ។ ដូច្នោះអ្នកគ្រប់គ្រងត្រូវសម្រេចចិត្តលើកម្រិតបំណុលដែលក្រុមហ៊ុនគួរប្រើប្រាស់ ជៀសវាងកុំឱ្យបង្កើនហានិភ័យនៃការពុំមាន សមត្ថភាពគ្រប់គ្រាន់ក្នុងការទូទាត់បំណុលវិញ។

អនុបាតបំណុលសរុបមានរូបមន្តដូចខាងក្រោម ៖

$$\text{Total Debt Ratio} = \frac{\text{បំណុលសរុប (Total Debt)}}{\text{ទ្រព្យសរុប (Total assets)}}$$

ដោយ ៖ Total Debt = Total Current Liabilities + Total Non-Current Liabilities

តារាងប្រៀបធៀប

Year	Total Debt	Total Assets	Total Debt Ratio	Change
2022	4,200,265	6,143,125	0.68	-
2023	4,308,535	6,377,064	0.68	(0%)

❖ បកស្រាយ ៖ តាមទិន្នន័យនៅក្នុងតារាង ខាងលើបានបង្ហាញថានៅឆ្នាំ២០២២ ផលធៀបរវាង បំណុលសរុប ជាមួយនឹងទ្រព្យសកម្មសរុបស្មើនឹង ០.៤៧ មានន័យថា ១ យ៉េន នៃទ្រព្យសកម្មសរុបដែល ក្រុមហ៊ុនមាន ក្រុមហ៊ុនបានប្រើប្រាស់បំណុលចំនួន ៤៧% ហើយនៅឆ្នាំ២០២៣ ១ យ៉េន នៃទ្រព្យសកម្មសរុបដែលក្រុមហ៊ុនមាន ក្រុមហ៊ុនបានប្រើប្រាស់បំណុលចំនួន ៥០%។ ដូច្នេះយើងពិនិត្យឃើញថា ការប្រើប្រាស់បំណុល របស់ក្រុមហ៊ុន មានការកើនឡើងគួរឲ្យកត់សម្គាល់ចំនួន ៣% បើធ្វើការធៀប ចាប់ពីឆ្នាំ២០២២ ទៅនឹងឆ្នាំ២០២៣។ ការកើនឡើង នៃអនុបាតសរុបបានបញ្ជាក់ឱ្យ ឃើញថាការប្រើប្រាស់ បំណុលរបស់ក្រុមហ៊ុននៅក្នុងឆ្នាំ២០២៣ មានការកើនឡើង ធៀបទៅនឹងឆ្នាំ២០២២។

២. អនុបាតបំណុលធៀបនឹងមូលធន (Debt/Equity Ratio)

អនុបាតនេះនឹងបង្ហាញ ថាតើក្នុងមួយដុល្លារនៃមូលធនរបស់ក្រុមហ៊ុនបានខ្ចីគេ ប៉ុន្មានដុល្លារ ដើម្បី ទិញទ្រព្យ។ កាលណាអនុបាតបំណុលធៀបនឹងមូលធននេះមានការកើនឡើងនោះ គឺវានឹងបានបង្ហាញថា ក្រុមហ៊ុន កំពុងតែប្រើប្រាស់បំណុលច្រើនដើម្បីវិនិយោគទៅលើទ្រព្យ។ អនុបាតបំណុលធៀបនឹងមូលធនមានរូបមន្តដូចខាងក្រោម ៖

$$\text{Debt/Equity Ratio} = \frac{\text{បំណុលសរុប (Total Debt)}}{\text{មូលធនសរុប (Total Equity)}}$$

ដោយ ៖ Total Debt = Total Current Liabilities + Total Non-Current Liabilities

តារាងប្រៀបធៀប

Year	Total Debt	Total Assets	Total Debt Ratio	Change
2022	4,200,265	1,942,860	2.16	-
2023	4,308,535	2,068,529	2.08	(8%)

❖ បកស្រាយ តាមតារាង ខាងលើបានបង្ហាញថានៅឆ្នាំ២០២២ ផលធៀបរវាងបំណុលសរុប ធៀបនឹងមូលធនសរុបស្មើនឹង ០.៩០ មានន័យថា ក្រុមហ៊ុនប្រើប្រាស់បំណុលរួមជាមួយមូលធនចំនួន៩០% ហើយនៅក្នុងឆ្នាំ២០២៣ ក្រុមហ៊ុនប្រើប្រាស់បំណុលរួមជាមួយមូលធនចំនួន ៩៩%។ ដូច្នេះបើយើងពិ និត្យមើលលើការប្រើប្រាស់បំណុលរួមជាមួយមូលធនរបស់ក្រុមហ៊ុន គឺឃើញថាវាមានការកើនឡើងគួរឲ្យកត់ សម្គាល់ គឺចំនួន៩% បើធ្វើការប្រៀបធៀបពីឆ្នាំ២០២២ ទៅនឹងឆ្នាំ២០២៣។

គ. មេគុណមូលធន (Equity Multiplier)

Equity Multiplier នឹងបង្ហាញអំពីការប្រើប្រាស់បំណុលរបស់ក្រុមហ៊ុនប៉ុន្មានដុល្លារដើម្បីវិនិយោគទៅលើ ទ្រព្យសកម្ម (Assets) មួយដុល្លារ។ ជាទូទៅប្រសិនបើ មេគុណមូលធនរបស់ក្រុមហ៊ុនមានការកើន ឡើងខ្ពស់នោះ វានឹងបង្ហាញថាក្រុមហ៊ុនកំពុងតែប្រើប្រាស់បំណុលច្រើន ដើម្បីវិនិយោគទៅលើទ្រព្យសកម្ម ផ្ទុយពីនេះវិញប្រសិនបើក្រុមហ៊ុនមានមេគុណមូលធនទាបវិញនោះ វាមានន័យថាស្ថានភាពហិរញ្ញវត្ថុរបស់ ក្រុមហ៊ុនមាន ដំណើរការល្អប្រសើរដោយមិនសូវពឹងផ្អែកលើបំណុលច្រើន។

រូបមន្តមេគុណមូលធនមានដូចខាងក្រោម៖

មេគុណមូលធន (Equity Multiplier) = ទ្រព្យសរុប (Total assets) មូលធនសរុប (Total Equity)

$$\text{Equity Multiplier} = \frac{\text{ទ្រព្យសរុប (Total Assets)}}{\text{មូលធនសរុប (Total Equity)}}$$

តារាងប្រៀបធៀប

Year	Total Debt	Total Assets	Total Debt Ratio	Change
2022	6,143,125	1,942,860	3.16	-
2023	6,377,064	2,068,529	3.08	(8%)

❖ បកស្រាយ ៖ តាមទិន្នន័យដែលបានបង្ហាញនៅក្នុងតារាង ខាងលើនៅឆ្នាំ២០២២ ផលធៀបរវាង ទ្រព្យសកម្មសរុប ធៀបនឹងមូលធនសរុបស្មើនឹង ១.៩០ មានន័យថាទ្រព្យសកម្មសរុបស្មើជិត២ដងនៃមូល ធនសរុប ហើយក្នុងឆ្នាំ២០២៣ វិញផលធៀបនេះមានចំនួន១.៩៩ មានន័យថាទ្រព្យសកម្មសរុបស្មើនឹង២ ដង នៃមូលធន ដូច្នេះតាមរយៈផលធៀបទាំងនេះ យើងសង្កេតឃើញថាមានការកើនឡើងចំនួន៩% បើធ្វើ ការប្រៀបធៀបពីឆ្នាំ ២០២២ ទៅនឹងឆ្នាំ២០២៣។

៣.៣.៣. អនុបាតនៃលទ្ធភាពស្វែងរកប្រាក់ចំណេញ (Profitability Ratios)

ការវិភាគដោយពឹងផ្អែកតាមអនុបាតនៃលទ្ធភាពស្វែងរកប្រាក់ចំណេញ (Profitability Ratios) នេះវានឹងបង្ហាញអំពីសមត្ថភាពរបស់ក្រុមហ៊ុនក្នុងការស្វែងរកប្រាក់ចំណេញពីសកម្មភាពអាជីវកម្មរបស់ខ្លួនបានល្អ ដែរឬទេដោយប្រើប្រាស់ការគណនាតាមរូបមន្តនីមួយៗដែលមានដូចខាងក្រោម៖

ក. អនុបាតចំណេញដុល (Profit Margin)

អនុបាតនេះនឹងបង្ហាញ ថាតើរាល់ចំណូលពីការលក់មួយដុល្លារ ក្រុមហ៊ុនអាចទទួលបានចំណេញ ពិត ចំនួន ប៉ុន្មានដុល្លារ។ កាលណាបើអនុបាតនេះកាន់តែធំនោះ គឺកាន់តែល្អសម្រាប់ក្រុមហ៊ុន ពីព្រោះវាបាន បង្ហាញ ថា ក្រុមហ៊ុនទទួលបានប្រាក់ចំណេញកាន់តែច្រើនពីសកម្មភាពអាជីវកម្មរបស់ខ្លួន។ អនុបាតចំណេញដុលមានរូបមន្តដូចខាងក្រោម៖

$$\text{Profit Margin} = \frac{\text{ចំណេញពិត (Net Income)}}{\text{ការលក់សរុប (Total sale)}}$$

តារាងប្រៀបធៀប

Year	Total Debt	Total Assets	Total Debt Ratio	Change
2022	759,237	7,875,272	0.10	-
2023	968,846	9,658,202	0.10	(0%)

❖ បកស្រាយ តាមតារាង ខាងលើបានបង្ហាញឱ្យឃើញថានៅឆ្នាំ២០២២ ក្រុមហ៊ុនមានកម្រិត ប្រាក់ចំណេញ ០.០៧ ស្មើនឹង ៧% ហើយឆ្នាំ២០២៣ វិញ ក្រុមហ៊ុនមានកម្រិតប្រាក់ចំណេញ ០.០៦ ស្មើ នឹង ៦%។ ដូច្នេះ យើង សង្កេតឃើញថា ក្រុមហ៊ុនមានប្រាក់ចំណេញថយចុះ ១% បើធៀបពីឆ្នាំ២០២២ ទៅ នឹងឆ្នាំ២០២៣។

ខ. អនុបាតនៃចំណេញលើទ្រព្យសកម្ម (Return On Assets, R(N)

Return on Assets នឹងបង្ហាញថារាល់ការប្រើប្រាស់ទ្រព្យសកម្ម, ១ដុល្លារ ក្រុមហ៊ុនអាចទទួលបាន ចំណេញពិត ប៉ុន្មានដុល្លារ។ កាលណាអនុបាតនេះកាន់តែធំ គឺវាកាន់តែល្អសម្រាប់ក្រុមហ៊ុន ពីព្រោះវាបង្ហាញ ពី ប្រសិទ្ធភាពនៃការប្រើប្រាស់ទ្រព្យសកម្មរបស់ក្រុមហ៊ុនក្នុងការបង្កើតប្រាក់ចំណេញកាន់តែល្អប្រសើរ។ អនុបាតនៃចំណេញលើទ្រព្យមានរូបមន្តដូចខាងក្រោម៖

$$\text{Return on Assets} = \frac{\text{ចំណេញពិត (Net Income)}}{\text{ការលក់សរុប (Total sale)}}$$

តារាងប្រៀបធៀប

Year	Total Debt	Total Assets	Total Debt Ratio	Change
2022	759,237	6,143,125	0.12	-
2023	968,846	6,377,064	0.15	(3%)

❖ បកស្រាយ ៖ តាមទិន្នន័យដែលបង្ហាញនៅក្នុងតារាង ខាងលើនៅឆ្នាំ២០២២ ការប្រើប្រាស់ទ្រព្យ សកម្ម ក្រុមហ៊ុនអាចបង្កើតប្រាក់ចំណេញបាន២% ហើយនៅក្នុងឆ្នាំ២០២៣ វិញ ការប្រើប្រាស់ទ្រព្យ សកម្ម ក្រុមហ៊ុនអាចបង្កើតប្រាក់ចំណេញបានត្រឹមតែ ៣%។ ដូច្នេះហើយបើយើង ពិនិត្យមើលទៅលើការប្រើ ប្រាស់

ទ្រព្យសកម្មរបស់ក្រុមហ៊ុន ដើម្បីអាចបង្កើតប្រាក់ចំណេញបាន គឺឃើញថាមានការកើនឡើងបន្តិច គឺ ចំនួន ១% បើធ្វើការធៀបបាត់ពីឆ្នាំ២០២២ ទៅនឹងឆ្នាំ២០២៣។

គ. អនុបាត់ចំណេញលើមូលធន (Return On Equity, ROE)

Return on Equity នេះនឹងបង្ហាញថារាល់ការប្រើប្រាស់មូលធន មួយដុល្លារ ក្រុមហ៊ុនអាចទទួលបានប្រាក់ចំណេញពិតចំនួន ប៉ុន្មានដុល្លារ។ ប្រសិនបើអនុបាត់នេះកាន់តែធំ គឺវាកាន់តែល្អសម្រាប់ក្រុមហ៊ុន ពីព្រោះវាបានបង្ហាញអំពីសមត្ថភាព និងប្រសិទ្ធភាពនៃការប្រើប្រាស់មូលធនរបស់ក្រុមហ៊ុនក្នុងការបង្កើតប្រាក់ ចំណេញបានកាន់តែល្អប្រសើរ។

អនុបាត់ចំណេញលើមូលធនមានរូបមន្តដូចខាងក្រោម៖

$$\text{Return on equity} = \frac{\text{ចំណេញពិត (Net Income)}}{\text{ដើមទុនសរុប (Total Equities)}}$$

តារាងប្រៀបធៀប

Year	Total Debt	Total Assets	Total Debt Ratio	Change
2022	759,237	1,942,860	0.39	-
2023	968,846	2,068,529	0.49	(10%)

❖ បកស្រាយ ៖ តាមតារាង ខាងលើបានបង្ហាញថានៅឆ្នាំ២០២២ មូលធនក្រុមហ៊ុន អាចបង្កើត ប្រាក់ចំណេញបានចំនួន ៥% និងឆ្នាំ២០២៣វិញ មូលធនក្រុមហ៊ុនអាចបង្កើតប្រាក់ចំណេញបាន៦%។ ដូច្នេះយើងពិនិត្យឃើញថា ការប្រើប្រាស់មូលធនរបស់ក្រុមហ៊ុន ដើម្បីបង្កើតប្រាក់ចំណេញ គឺឃើញថាមាន ការកើនឡើងបន្តិចចំនួន ១% បើធៀបពីឆ្នាំ២០២២ ទៅនឹងឆ្នាំ២០២៣។

សរុបជារួមមកយោងតាមការគណនា និងបានសិក្សាលើអនុបាត់នៃលទ្ធភាពក្នុង ការស្វែងរកប្រាក់ចំណេញ (Profitability Ratios) នីមួយៗខាងលើរួចមក យើងសង្កេតឃើញថានៅឆ្នាំ២០២៣ លទ្ធភាពនៃការបង្កើតប្រាក់ចំណេញការប្រើប្រាស់ទ្រព្យសកម្ម និងមូលធនមានការកើនឡើងគួរឲ្យកត់សម្គាល់ ដូច្នេះហើយយើងអាចសន្និដ្ឋានបានថា សមត្ថភាពស្វែងរកប្រាក់ចំណេញរបស់ក្រុមហ៊ុនមានការកើនឡើងបើធ្វើការប្រៀបធៀបជាមួយឆ្នាំ២០២២។

៣.៤. ផលប្រយោជន៍នៃការវិភាគរបាយការណ៍ហិរញ្ញវត្ថុ

៣.៤.១ ប្រសិទ្ធភាពប្រតិបត្តិការ

Toyota មានភាពល្បីល្បាញដោយសារប្រសិទ្ធភាពប្រតិបត្តិការរបស់ខ្លួនជាពិសេសនៅក្នុងវិស័យផលិតកម្ម។ ប្រព័ន្ធផលិតកម្មរបស់ក្រុមហ៊ុនដែលជារឿយៗហៅថា Toyota Production System (TPS) ត្រូវបានសិក្សាយ៉ាងទូលំទូលាយនិងគ្រាប់គ្រាមដោយអាជីវកម្មទូទាំងពិភពលោក។ នេះគឺជាទិដ្ឋភាពសំខាន់ៗមួយចំនួនដែលរួមចំណែកដល់ប្រសិទ្ធភាពប្រតិបត្តិការរបស់តូយ៉ូតា។

* ផលិតកម្ម Just-in-time (JIT) ៖ ក្រុមហ៊ុន Toyota បានត្រួសត្រាយគំនិតនៃផលិតកម្ម JIT ដែលពាក់ព័ន្ធនឹងការផលិតតែអ្វីដែលចាំបាច់នៅពេលដែលវាត្រូវទុកសារពើភ័ណ្ណ កាត់បន្ថយកាកសំណល់ និងបង្កើនការឆ្លើយតបទៅនឹងការផ្លាស់ប្តូរតម្រូវការ។

* គោលការណ៍ផលិតកម្មគ្មានខ្ជាប់ ៖ ប្រសិទ្ធភាពប្រតិបត្តិការរបស់តូយ៉ូតាត្រូវបានបង្កើតឡើងនៅលើគោលការណ៍ផលិតកម្មគ្មានខ្ជាប់ ដែលផ្តោតលើការបង្កើនតម្លៃអតិបរមា និងកាត់បន្ថយកាកសំណល់នៅទូទាំងដំណើរការផលិត ។ នេះពាក់ព័ន្ធនឹងការកែលម្អជាបន្តបន្ទាប់ (Kaizen) ការគោរពចំពោះមនុស្ស និងការស្វែងរកប្រសិទ្ធភាពដោយឥតឈប់ឈរ ។

* ការកែលម្អឥតឈប់ឈរ ៖ ក្រុមហ៊ុន Toyota យកចិត្តទុកដាក់យ៉ាងខ្លាំងលើការកែលម្អជាបន្តបន្ទាប់នៅគ្រប់កម្រិតនៃស្ថាប័ន។ និយោជិតត្រូវបានលើកទឹកចិត្តឱ្យកំណត់អត្តសញ្ញាណ និងដោះស្រាយភាពគ្មានប្រសិទ្ធភាពតាមរយៈសកម្មភាព Kaizen ដែលពាក់ព័ន្ធនឹងការផ្លាស់ប្តូរតិចតួចនឹងបន្តបន្ទាប់គ្នាទៅនឹងដំណើរនានាតាមពេលវេលា។

* ការងារស្តង់ដារ ៖ ក្រុមហ៊ុន Toyota សង្កត់ធ្ងន់លើសារៈសំខាន់នៃដំណើរការស្តង់ដារ ដើម្បីធានាបាននូវភាពស៊ីសង្វាក់គ្នា គុណភាព និងប្រសិទ្ធភាព។ តាមរយៈការបង្កើតស្តង់ដារ និងនីតិវិធីច្បាស់លាស់ Toyota អាចបង្កើនផលិតភាព និងកាត់បន្ថយការប្រែប្រួលនៃទិន្នផល។

* ការចូលរួមរបស់និយោជិត និងការផ្តល់សិទ្ធិអំណាច ៖ ក្រុមហ៊ុនតូយ៉ូតាលើកកម្ពស់វប្បធម៌នៃការចូលរួមរបស់និយោជិត និងការផ្តល់សិទ្ធិអំណាច ដែលកម្មករត្រូវបានលើកទឹកចិត្តឱ្យចូលរួមផ្តល់គំនិតសម្រាប់ការកែលម្អ និងកាន់កាប់ភាពជាម្ចាស់នៃការងាររបស់ពួកគេ។ នេះជំរុញអារម្មណ៍នៃភាពជាម្ចាស់ និងទំនួលខុសត្រូវដែលនាំទៅដល់កម្រិតខ្ពស់នៃការចូលរួម និងផលិតភាព។

* ទំនាក់ទំនងអ្នកផ្គត់ផ្គង់ ៖ Toyota រក្សាទំនាក់ទំនងជិតស្និទ្ធជាមួយអ្នកផ្គត់ផ្គង់របស់ខ្លួនដោយសហការគ្នាដើម្បីបង្កើនប្រសិទ្ធភាព និងគុណភាពទូទាំងសង្វាក់ផ្គត់ផ្គង់។ ដោយធ្វើការយ៉ាងជិតស្និទ្ធជាមួយអ្នកផ្គត់ផ្គង់តូយ៉ូតាអាចធានាឱ្យមានលំហូរជាលំដាប់នៃសមាសធាតុ និងសម្ភារៈដែលមានគុណភាពខ្ពស់ កាត់បន្ថយការរំខាន និងការចំណាយ។

* ការត្រួតពិនិត្យគុណភាព ៖ ក្រុមហ៊ុនតូយ៉ូតាបានសង្កត់ធ្ងន់យ៉ាងខ្លាំងលើការគ្រប់គ្រងគុណភាពពេញមួយដំណើរការផលិត។ តាមរយៈការអនុវត្តវិធានការត្រួតពិនិត្យគុណភាពយ៉ាងម៉ត់ចត់ រួមទាំងការការពារកំហុស (Poka-Yoke) និងរង្វង់គុណភាព តូយ៉ូតាអាចរកឃើញ និងដោះស្រាយបញ្ហាបានទាន់ពេលវេលាកាត់បន្ថយពិការភាព និងដំណើរការឡើងវិញ ។

សរុបមកប្រសិទ្ធភាពប្រតិបត្តិការរបស់តូយ៉ូតា គឺជាលទ្ធផលនៃវិធីសាស្ត្ររួមដែលរួមបញ្ចូលគោលការណ៍ផលិតកម្មគ្មានខ្ជាប់ ការកែលម្អជាបន្តបន្ទាប់ ការចូលរួមរបស់បុគ្គលិក និងទំនាក់ទំនងអ្នកផ្គត់ផ្គង់ដ៏រឹងមាំ។ វិធីសាស្ត្រនេះបានអនុញ្ញាតឱ្យក្រុមហ៊ុនតូយ៉ូតាសម្រេចបាននូវកម្រិតខ្ពស់នៃផលិតភាព គុណភាព និងភាពបត់បែន ដោយកំណត់ស្តង់ដារសម្រាប់ប្រតិបត្តិការល្អឥតខ្ចោះនៅក្នុងឧស្សាហកម្មរថយន្ត និងលើសពីនេះ។

៣.៤.២ ការវាយតម្លៃការអនុវត្ត

Toyota ដែលជាក្រុមហ៊ុនផលិតរថយន្តធំជាងគេមួយរបស់ពិភពលោក វាយតម្លៃដំណើរការរបស់វាតាមរយៈរង្វាស់ និងវិធីសាស្ត្រផ្សេងៗ ។នេះទិដ្ឋភាពទូទៅនៃរបៀបដែលតួយ៉ាងអាចទាក់ទងនឹងការវាយតម្លៃប្រតិបត្តិការ៖

* **ការត្រួតពិនិត្យគុណភាព ៖** ក្រុមហ៊ុនតួយ៉ាងមានភាពល្អឺល្អាញដោយសារការប្តេជ្ញាចិត្តចំពោះគុណភាព ។ ពួកគេប្រើប្រាស់វិធីសាស្ត្រដូចជា ការគ្រប់គ្រងគុណភាពសរុប(TQM) និង Lean Six Sigma ដើម្បីតាមដាន និងកែលម្អស្តង់ដារគុណភាពជាបន្តបន្ទាប់ពេញមួយដំណើរការផលិតកម្ម ។ ម៉ែត្រដូចជាអត្រា ពិការភាព ពាក្យបណ្តឹងរបស់អតិថិជន និងការទាមទារធានាត្រូវបានត្រួតពិនិត្យយ៉ាងដិតដល់ ដើម្បីធានាបាននូវគោលដៅគុណភាព។

* **ប្រសិទ្ធភាពផលិតកម្ម ៖** តួយ៉ាងប្រើប្រាស់ប្រព័ន្ធផលិតកម្មតួយ៉ាង(TPS) ដែលសង្កត់ធ្ងន់លើប្រសិទ្ធភាព និងការកាត់បន្ថយកាកសំណល់។ សូចនាករការអនុវត្តសំខាន់ៗ (KPIs) ដូចជារយៈពេលវដ្តពេលវេលានាំមុខ និងទិន្នផលផលិតកម្មត្រូវបានត្រួតពិនិត្យយ៉ាងដិតដល់ ដើម្បីកំណត់តំបន់សម្រាប់ធ្វើការកែលម្អ និងធានានូវដំណើរការផលិតកម្មដ៏ល្អប្រសើរ។

* **ការគ្រប់គ្រងថ្លៃដើម៖** ការគ្រប់គ្រងថ្លៃដើមមានសារៈសំខាន់ណាស់ សម្រាប់រក្សាភាពប្រកួតប្រជែងនៅក្នុងឧស្សាហកម្មរថយន្ត។ Toyota តាមដានយ៉ាងដិតដល់នូវការចំណាយលើគ្រប់ទិដ្ឋភាពនៃប្រតិបត្តិការរបស់ខ្លួន រួមទាំងវត្ថុធាតុដើម កម្លាំងពលកម្ម និងការចំណាយលើសេដ្ឋកិច្ច។ ការវិភាគវារ្យត្រូវបានប្រើ ជាញឹកញាប់ដើម្បីប្រៀបធៀបការចំណាយជាក់ស្តែងធៀបនឹងការចំណាយថវិកា និងកំណត់តំបន់នៃការ ចំណាយលើស ឬគ្មានប្រសិទ្ធភាព។

* **ផ្នែកលក់ និងទីផ្សារ៖** ក្រុមហ៊ុន Toyota តាមដានការអនុវត្តការលក់ និងចំណែកទីផ្សាររបស់ខ្លួននៅក្នុងតំបន់ និងផ្នែកផ្សេងៗ ដើម្បីវាយតម្លៃការប្រកួតប្រជែង និងទីតាំងទីផ្សាររបស់ខ្លួន។ រង្វាស់ដូចជាបរិមាណលក់ ចំណែកទីផ្សារ និងកំណើនប្រាក់ចំណូលគឺជា សូចនាករសំខាន់នៃដំណើរការនៅក្នុងទីផ្សារ រថយន្ត។

* **ការពេញចិត្តរបស់អតិថិជន ៖** ការពេញចិត្តរបស់អតិថិជន គឺជា ការផ្តោតសំខាន់សម្រាប់ តួយ៉ាង។ ពួកគេប្រមូលមតិកែលម្អតាមរយៈការស្ទង់មតិ ការពិនិត្យ និងបណ្តាញផ្សេងទៀត ដើម្បីស្វែងយល់ ពីចំណូលចិត្តរបស់អតិថិជន និងការយល់ឃើញចំពោះផលិតផល និងសេវាកម្មរបស់ពួកគេ។ ម៉ែត្រដូចជា Net Promoter Score (NPS) អត្រារក្សាអតិថិជន និងការទិញម្តងទៀតត្រូវបានប្រើដើម្បីវាស់ស្ទង់ការពេញចិត្តរបស់អតិថិជន និងភាពស្មោះត្រង់។

* **ការច្នៃប្រឌិត និងការស្រាវជ្រាវនិងអភិវឌ្ឍន៍៖** ក្រុមហ៊ុន Toyota វិនិយោគយ៉ាងច្រើនក្នុងការស្រាវជ្រាវ និងការអភិវឌ្ឍ ដើម្បីជំរុញការច្នៃប្រឌិត និងបន្តនាំមុខនិទ្ទាការឧស្សាហកម្ម។ រង្វាស់ដូចជាការវិនិយោគ R&D ការចេញលក់ផលិតផលថ្មី និងប៉ាតង់ដែលបានដាក់ ត្រូវបានប្រើដើម្បីវាយតម្លៃប្រសិទ្ធភាព នៃកិច្ចខិតខំប្រឹងប្រែងច្នៃប្រឌិតរបស់ក្រុមហ៊ុន Toyota និងវាយតម្លៃការប្រកួតប្រជែងផ្នែកបច្ចេកវិទ្យា។

* **និរន្តរភាពបរិស្ថាន៖** នៅពេលដែលនិរន្តរភាពកាន់តែមានសារៈសំខាន់ នៅក្នុងឧស្សាហកម្មរថយន្តតួយ៉ាងដំណើរការបរិស្ថានរបស់ខ្លួននៅក្នុងផ្នែកដូចជាការបំបាត់ឧស្ម័នផ្ទះកញ្ចក់ប្រសិទ្ធភាព

ថាមពល និងការកាត់បន្ថយកាកសំណល់។ គោលដៅដូចជាអព្យាក្រឹតភាពកាបូន និងការលក់ថយន្ត ដែលមិនបញ្ចេញឧស្ម័នពុលកាន់តែមានភាពលេចធ្លោ នៅក្នុងក្របខ័ណ្ឌវាយតម្លៃការអនុវត្តរបស់ក្រុមហ៊ុនតូយ៉ូតា។

សរុបមកការវាយតម្លៃនៃការអនុវត្តរបស់ក្រុមហ៊ុនតូយ៉ូតា គឺមានលក្ខណៈចម្រុះដែលគ្រប់ដណ្តប់ រហូតដល់ការប្រកួតប្រជែងទីផ្សារ និង និរន្តរភាព។ តាមរយៈការត្រួតពិនិត្យយ៉ាងជិតដល់នូវវង្វាស់ទាំងនេះ និងបន្តស្វែងរកឱកាសសម្រាប់ធ្វើការក លម្អក្រុមហ៊ុន Toyota ខិតខំរក្សាជំហររបស់ខ្លួនជាអ្នកដឹកនាំនៅក្នុងឧស្សាហកម្មថយន្ត។

៣.៤.៣.សម្រេចចិត្តលើការវិនិយោគ

ការវិនិយោគនៅក្នុងក្រុមហ៊ុនតូយ៉ូតាអាចជាការផ្លាស់ប្តូរយុទ្ធសាស្ត្រដោយពិចារណាលើស្ថានភាពរបស់ខ្លួនជាក្រុមហ៊ុន ផលិតថយន្តធំជាងគេមួយរបស់ពិភពលោកដែលមានវត្តមានជាសកលដ៏រឹងមាំ និង កេរ្តិ៍ឈ្មោះសម្រាប់ភាពជឿជាក់ និងការច្នៃប្រឌិត។ នេះ គឺជាកត្តាមួយចំនួនដែលត្រូវពិចារណា៖

> **សុខភាពហិរញ្ញវត្ថុ៖** មុនពេលវិនិយោគ វាយតម្លៃសុខភាពហិរញ្ញវត្ថុរបស់ក្រុមហ៊ុនតូយ៉ូតា រួមទាំង ប្រាក់ចំណូល ប្រាក់ចំណេញ កម្រិតបំណុល និងលំហូរសាច់ប្រាក់។ សូមក្រឡេកមើលរបាយការណ៍ប្រចាំ ត្រីមាស និងប្រចាំឆ្នាំរបស់ខ្លួន ដើម្បីយល់ពីលទ្ធផលហិរញ្ញវត្ថុរបស់ខ្លួនតាមពេលវេលា។

> **ទីតាំងទីផ្សារ៖** ទីតាំងរបស់ក្រុមហ៊ុនតូយ៉ូតានៅក្នុងទីផ្សារថយន្ត គឺសំខាន់ណាស់។ វិភាគចំណែក ទីផ្សាររបស់ខ្លួន គុណសម្បត្តិប្រកួតប្រជែង និងរបៀបដែលវាមានតម្លៃធៀបនឹងគូប្រជែងទាក់ទងនឹងការលក់ បច្ចេកវិទ្យា និងការទទួលស្គាល់ម៉ាក។

> **ការច្នៃប្រឌិត និងនិរន្តរភាព៖** វាយតម្លៃការប្តេជ្ញាចិត្តរបស់ Toyota ចំពោះការច្នៃប្រឌិត ជាពិសេស នៅក្នុងផ្នែកដូចជា យានជំនិះអគ្គិសនី បច្ចេកវិទ្យាបើកបរដោយស្វ័យប្រវត្តិ និងនិរន្តរភាព។ វាយតម្លៃថាតើវា មានទីតាំងល្អប៉ុណ្ណាក្នុងការសម្របខ្លួនទៅនឹងនិន្នាការ និងបទប្បញ្ញត្តិឧស្សាហកម្ម។

> **និន្នាការសេដ្ឋកិច្ចសកល៖** ពិចារណាលើកត្តាម៉ាក្រូសេដ្ឋកិច្ចដែលអាចប៉ះពាល់ដល់អាជីវកម្មរបស់ ក្រុមហ៊ុនតូយ៉ូតា ដូចជាការប្រែប្រួលរូបិយប័ណ្ណ គោលនយោបាយពាណិជ្ជកម្ម និងលក្ខខណ្ឌសេដ្ឋកិច្ចនៅក្នុង ទីផ្សារសំខាន់ៗដូចជាសហរដ្ឋអាមេរិក ចិន និងអឺរ៉ុប។

> **ហានិភ័យ៖** រាល់ការវិនិយោគមកជាមួយហានិភ័យ។ កំណត់ហានិភ័យដែលអាចកើតមានឡើង ជាក់លាក់ចំពោះក្រុមហ៊ុនតូយ៉ូតា ដូចជាការរំខាននៅក្នុងខ្សែសង្វាក់ផ្គត់ផ្គង់ការហៅមកវិញមានការផ្លាស់ប្តូរ បទប្បញ្ញត្តិ ឬការផ្លាស់ប្តូរចំណូលចិត្តរបស់អ្នកប្រើប្រាស់។

> **ភាគលាភ និងចែករំលែកការទិញត្រឡប់មកវិញ៖** រកមើលប្រវត្តិភាគលាភរបស់ក្រុមហ៊ុនតូយ៉ូតា និងគោលការណ៍របស់វាលើការទិញភាគហ៊ុនមកវិញ។ កំណត់ត្រាតាមដានជាប់លាប់នៃតម្លៃត្រឡប់ទៅកាន់ ម្ចាស់ភាគហ៊ុនអាចជាលក្ខណៈទាក់ទាញសម្រាប់អ្នកវិនិយោគរយៈពេលវែង។

> **ទស្សនវិស័យរយៈពេលវែង៖** សម្រេចចិត្តថាតើអ្នកកំពុងវិនិយោគនៅក្នុងក្រុមហ៊ុនតូយ៉ូតា ដើម្បី ទទួលបានប្រាក់ចំណេញរយៈពេលខ្លី ឬជាការកាន់កាប់រយៈពេលវែង។ ពិចារណាពីចក្ខុវិស័យយុទ្ធសាស្ត្រ បំពង់បង្ហូរផលិតផល និងសមត្ថភាពក្នុងការស្វែងរកបញ្ហាប្រឈមក្នុងឧស្សាហកម្មក្នុងរយៈពេលវែង។

> ការវាយតម្លៃ៖ វាយតម្លៃថា តើភាគហ៊ុនរបស់ក្រុមហ៊ុនតូយ៉ូតា កំពុងជួញដូរក្នុងអត្រាតម្លៃសមរម្យ ដោយផ្អែកលើរង្វាស់ដូចជា សមាមាត្រតម្លៃទៅប្រាក់ចំណូលសមាមាត្រតម្លៃទៅការលក់ និងទិន្នផលភាគលាភ បើប្រៀបធៀបទៅនឹងមធ្យមភាគប្រវត្តិសាស្ត្រ និងដៃគូឧស្សាហកម្ម។

ជំពូកទី៤

**ការវិនិយោគលើចំណុចខ្លាំង និងចំណុច
ខ្សោយ**

ជំពូកទី៤

ការវិនិច្ឆ័យលើចំណុចខ្លាំង និងចំណុចខ្សោយ

ចំណុចខ្លាំង និងចំណុចខ្សោយ របស់ក្រុមហ៊ុន ពិតមានសារៈសំខាន់បំផុតក្នុងការវាយតម្លៃ វាស់វែង ដំណើរការ និងសកម្មភាពរបស់ក្រុមហ៊ុន។ ក្រោយពីការសិក្សាស្រាវជ្រាវ និងការវិភាគរួចមក យើងសង្កេត ឃើញថា ក្រុមហ៊ុន តូយ៉ូតា នៅតែមានចំណុចខ្លាំង និងចំណុចខ្លះខាតមួយចំនួនដែលរួមមាន ៖

៤.១ ការវិនិច្ឆ័យលើចំណុចខ្លាំង

- ផ្តល់ការយល់ដឹងល្អអំពីស្ថានភាពហិរញ្ញវត្ថុជួយឲ្យយល់ពីសុខភាព ហិរញ្ញវត្ថុរបស់ក្រុមហ៊ុន ដូចជា៖ ប្រសិទ្ធភាពក្នុងការប្រើប្រាស់ធនធាន កម្រិតបំណុល និងភាពចំណាញ់។
- ជួយក្នុងការទាក់ទាញការវិនិយោគអ្នកវិនិយោគប្រើវាដើម្បីប៉ាន់ប្រមាណ ភាពមានសក្តានុពលក្នុងការប្រាក់ និង អភិវឌ្ឍន៍នាពេលអនាគត។
- ជាឧបករណ៍សម្រាប់ការសម្រេចចិត្តជួយដល់អ្នកគ្រប់គ្រងក្នុង ការសម្រេចចិត្តអាជីវកម្ម ដូចជា៖ ការវិនិយោគបន្ថែម ការកាត់បន្ថយ ចំណាយ ឬការទទួលបំណុលថ្មី។
- ប្រៀបធៀបទៅនឹងស្តង់ដារ ឬសំណុំទិន្នន័យក្នុងឧស្សាហកម្មអាច ប្រៀបធៀបតម្លៃហិរញ្ញវត្ថុនៅក្នុងអាជីវកម្មនិងក្រុមហ៊ុនផ្សេងទៀតឬមធ្យម ឧស្សាហកម្ម។

៤.២ ការវិនិច្ឆ័យលើចំណុចខ្សោយ

បន្ទាប់ពីយើងបានសិក្សាអំពីចំណុចខ្លាំងរបស់ក្រុមហ៊ុនយើងក៏បាន ឃើញផងដែរអំពីចំណុចខ្លះខាត មួយចំនួនរបស់ក្រុមហ៊ុនមានដូចជា៖

- ពឹងផ្អែកលើទិន្នន័យអតីតកាលរបាយការណ៍ហិរញ្ញវត្ថុជាទិន្នន័យចាស់ ដែលមិនអាចទស្សន៍ទាយអនាគតបាន យ៉ាងត្រឹមត្រូវទេ។
- មិនបង្ហាញព្រឹត្តិការណ៍មួយចំនួនមិនអាចបង្ហាញហានិភ័យកហិរញ្ញវត្ថុ ឬវិស័យមិនសមរម្យផ្សេងៗដូចជា ការផ្លាស់ប្តូរអ្នកដឹកនាំឬបញ្ហាទៅនឹងភាពជឿជាក់របស់ក្រុមហ៊ុន។
- អាចមានការបំភ្លឺពិត (Window Dressing) អ្នកគ្រប់គ្រងអាចកែប្រែ គណនេយ្យឲ្យស្រស់ស្អាតជាងការ ពិតដើម្បីបង្កើនការទាក់ទាញក្រុមហ៊ុន។
- មិនគិតគូរទៅលើអង្គការគ្រប់គ្រងគ្រប់គ្រងខាងក្នុងវាមិនបង្ហាញអំពីការគ្រប់គ្រងប្រកបដោយប្រសិទ្ធភាពឬភាពមានសីលធម៌ក្នុងអង្គការនោះទេ។
- បញ្ហាផ្សេងៗក្នុងការប្រៀបធៀបក្រុមហ៊ុនប្រើគោលការណ៍គណនេយ្យ ខុសៗគ្នា (Accounting Policies) ដែលធ្វើឲ្យ ការប្រៀបធៀបមិនមានភាព ត្រឹមត្រូវសព្វថ្ងៃ។

ជំពូកទី៥

សេចក្តីសន្និដ្ឋាន និងការផ្តល់អនុសាសន៍

ជំពូកទី៥

សេចក្តីសន្និដ្ឋាន និងការផ្តល់អនុសាសន៍

៥.១ សេចក្តីសន្និដ្ឋាន

បន្ទាប់ពីបានធ្វើការស្រាវជ្រាវ និងវិភាគទៅលើប្រធានបទ “ អត្ថប្រយោជន៍នៃការវិភាគរបាយការណ៍ហិរញ្ញវត្ថុរបស់ក្រុមហ៊ុន តូយ៉ូតា ” រួចមកក្រុមរបស់យើងខ្ញុំក៏អាចយល់បានថាផលប្រយោជន៍នៃការវិភាគរបាយការណ៍ហិរញ្ញវត្ថុរបស់ក្រុមហ៊ុន តូយ៉ូតា ពិតជាមានសារៈសំខាន់បំផុតក្នុងការវាយតម្លៃ វាស់វែងដំណើរការ នៃការគ្រប់គ្រងរបស់ ក្រុមហ៊ុន តូយ៉ូតាបានល្អពិតប្រាកដមែន។ក្នុងនោះផងដែរ ក្រុមហ៊ុនក៏មានចំណុចខ្លាំងជាច្រើន ទោះបីជាមានការប្រកួតប្រជែងជាច្រើនយ៉ាងណាក៏ដោយក៏តូយ៉ូតានៅតែមានភាពលេចធ្លោហើយត្រូវបានគេទទួលស្គាល់ថា គឺជាក្រុមហ៊ុនឈានមុខគេលើថយន្តច្នៃប្រឌិត ជាពិសេសផ្នែកបច្ចេកវិទ្យាថយន្តកូនកាត់ និងអគ្គិសនី។ បើយើងគិតតាំងពីការចាប់ផ្តើមរហូតមកដល់សព្វថ្ងៃនេះ ក្រុមហ៊ុនក៏បានបង្កើនសាខាជាច្រើនកន្លែងនៃបណ្តាលប្រទេសនានា និងនៅក្នុងប្រទេសកម្ពុជាទៀតផងដែរ ។

មួយវិញទៀតក្រុមហ៊ុន តូយ៉ូតាក៏មានម៉ាកប្រេន ដ៏ពេញនិយម នីក្នុងពិភពលោក ហើយក្រុមហ៊ុននៅតែបន្តធ្វើបដិវត្តន៍ និងមានភាពច្នៃប្រឌិត ទៅលើផលិតផលថ្មីដោយការប្រើប្រាស់បច្ចេកវិទ្យាឈានមុខគេការខិតខំប្រមើលមើលតម្រូវការកាន់តែទំនើប និងចម្រុះនៃតម្រូវការទីផ្សារ និងធានាការពេញចិត្តរបស់អតិថិជន។ ចំណែកឯការលក់ផលិតផលនៅក្នុងក្រុមហ៊ុនក៏មានការកើនឡើងខ្ពស់ពីមួយឆ្នាំទៅមួយឆ្នាំ ទើបធ្វើឱ្យប្រាក់ចំណេញនៅក្នុងក្រុមហ៊ុនក៏មានការកើនឡើងជាបន្តបន្ទាប់ដែរ នេះក៏បង្ហាញឱ្យឃើញថាក្រុមហ៊ុនមានការរីកចម្រើន និងមានប្រសិទ្ធភាពល្អពិតៗនៅក្នុងទីផ្សារ ។ ប៉ុន្តែនៅពីក្រោយភាពជោគជ័យ និងភាពរីកចម្រើនជាច្រើនរបស់ក្រុមហ៊ុន តូយ៉ូតានេះក៏សង្កេតឃើញថា វាក៏នៅមានចំណុចខ្លះខាតមួយចំនួនរបស់ក្រុមហ៊ុន តូយ៉ូតាផងដែរ ក្រុមហ៊ុនពុំសូវបានយកចិត្តទុកដាក់ គិតគូរមើលរំលង ហើយវាក៏ជាចំណុចខ្សោយមួយដែលធ្វើឱ្យក្រុមហ៊ុនមានបញ្ហា អាចបង្កឱ្យមានការបាត់បង់នូវភាពល្អឥតខ្ចោះ និងអត្ថប្រយោជន៍មួយចំនួនដល់ក្រុមហ៊ុននេះទៀតផង ។

រួមសេចក្តីមក ឆ្លងតាមរយៈការសិក្សាស្រាវជ្រាវ និងបានពិភាក្សាគ្នាបានយ៉ាងច្បាស់លាស់រួចមកនៃសារណារបស់ក្រុមយើងខ្ញុំទៅលើប្រធានបទ “អត្ថប្រយោជន៍នៃការវិភាគរបាយការណ៍ហិរញ្ញវត្ថុរបស់ក្រុមហ៊ុន តូយ៉ូតា” ក្រុមរបស់យើងខ្ញុំក៏អាចសន្និដ្ឋានបានថា ការវិភាគរបាយការណ៍ហិរញ្ញវត្ថុ ពិតជាធ្វើឱ្យក្រុមហ៊ុនមានភាពងាយស្រួល ក្នុងការគ្រប់គ្រងហិរញ្ញវត្ថុ និងកាន់តែមានភាពច្បាស់លាស់បន្ថែមទៀតទៅលើលទ្ធផល ចំណេញ ខាត ហើយវាក៏អាចជួយឱ្យ បំណុលនៅក្នុងក្រុមហ៊ុន ថយចុះផងដែរ។

៥.២ ការផ្តល់អនុសាសន៍

បន្ទាប់ពីបានឆ្លងកាត់នូវការធ្វើស្រាវជ្រាវសារណាមាននូវគំនិត និង យោបល់មួយចំនួនដើម្បីឱ្យក្រុមហ៊ុនធ្វើការពិចារណា និងធ្វើការកែប្រែថ្មីដើម្បីឱ្យការផលិតយានយន្តមានភាពទាន់សម័យ និងទទួលបានប្រាក់ចំណេញកាន់តែច្រើន ។

- ក្រុមហ៊ុនគួរតែធ្វើការបែកចែកប្រភេទចំណូលឱ្យបានច្បាស់លាស់ ដូចជា ចំណូលពីការលក់ និង ចំណូលពីការផ្តល់សេវាកម្ម.....។
- ក្រុមហ៊ុនគួរតែពិនិត្យទៅលើថ្លៃដើមទំនិញដែលមានការប្រែប្រួលជារៀងរាល់ឆ្នាំជៀសវាងក្នុងការដំឡើង និងថយចុះនៃថ្លៃដើមខុសប្រក្រតី ។
- ក្រុមហ៊ុនគួរតែយកចិត្តទុកដាក់ទៅលើការប្រមូលទឹកប្រាក់ដែលអតិថិជនជំពាក់ព្រោះទឹកប្រាក់មានចំនួនច្រើនលើសលប់ពេក ដែលអាចបង្កជាហានិភ័យសម្រាប់ក្រុមហ៊ុន ។
- មានវិធានការ និងយុទ្ធសាស្ត្រសម្រាប់ដោះស្រាយនូវ សំណើធនបាត់បង់ ដើម្បីកុំឱ្យជះឥទ្ធិពលដល់ប្រតិបត្តិការ និងប្រាក់ចំណេញទៅថ្ងៃអនាគត ។
- ក្រុមហ៊ុនគួរតែសិក្សាស្វែងរកវិធីសាស្ត្រថ្មីក្នុងការគ្រប់គ្រង និងការប្រើប្រាស់ទ្រព្យសកម្មរបស់ខ្លួនឱ្យមានដំណើរការល្អ និងប្រសិទ្ធភាពឡើង ។
- ក្រុមហ៊ុនត្រូវតែកាត់បន្ថយទៅលើចំណាយទាំងឡាយណាដែលមិនចាំបាច់ ដើម្បីធ្វើឱ្យចំណាយតូចជាងចំណូលដោយធ្វើឱ្យបំណុលរបស់ខ្លួនមានការថយចុះតាមរយៈការបង្កើនការ លក់របស់យន្តនៅលើទីផ្សារ។
- សម្រាប់ម្ចាស់ភាគហ៊ុន និងអ្នកវិនិយោគដែលមានបំណងចង់ទិញហ៊ុនគួរតែពិចារណាក្នុងការទិញហ៊ុនដោយសារ តែលទ្ធភាពស្វែងរកប្រាក់ចំណេញរបស់ក្រុមហ៊ុនមានការថយចុះ ហើយការគ្រប់គ្រងចំណាយវិញក៏ពុំសូវបានល្អដែរ។

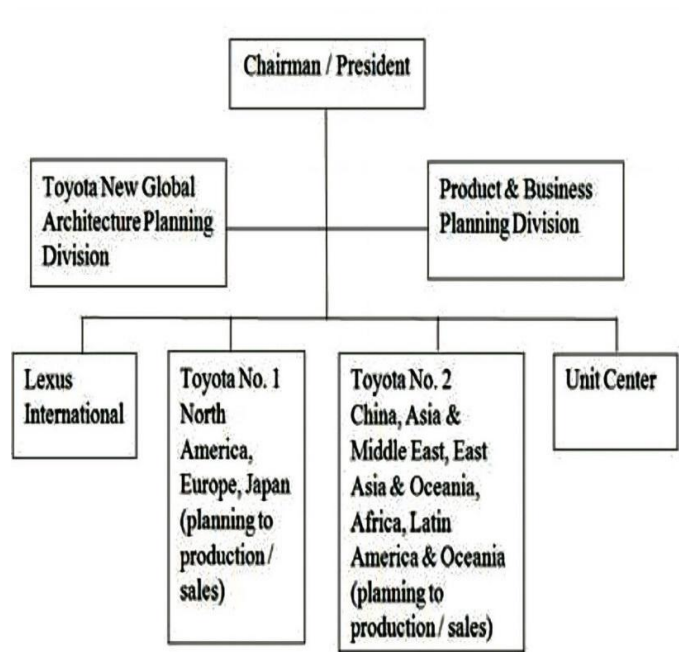
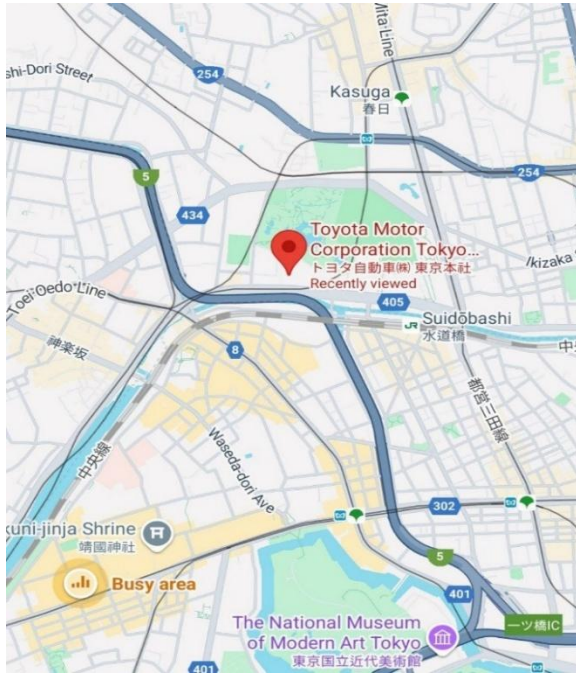
ឯកសារយោង

ឯកសារយោង

- វិទ្យាស្ថាន វ៉ាន់ដា. (ថ្ងៃទី២០ខែកក្កដាឆ្នាំ២០២០). *ហិរញ្ញវត្ថុ*. សារណាបញ្ចប់ថ្នាក់បរិញ្ញាបត្រនៃវិទ្យាស្ថាន វ៉ាន់ដា របស់និស្សិតជំនាន់ទី២០ ទំព័រទី៣
- វិទ្យាស្ថាន វ៉ាន់ដា. (២០២៣). *ការគ្រប់គ្រងហិរញ្ញវត្ថុ*. បោះពុម្ពលើកទី៥ ទំព័រទី៦៦. ភ្នំពេញ។
- រៀបរៀងដោយនិស្សិតឈ្មោះ ហិន ស្រីនិត, ជឿន បញ្ញា, យន ផាណា, គុំ ដាណេ, យ៉េង សំអ័រ (២០២០). *ការវិភាគរបាយការណ៍ហិរញ្ញវត្ថុរបស់គ្រឹះស្ថានមីក្រូហិរញ្ញវត្ថុអម្រឹតសាខាផ្សារដើមថ្កូវ*. សារណាបញ្ចប់ថ្នាក់បរិញ្ញាបត្រ ជំនាញគណនេយ្យហិរញ្ញវត្ថុ ជំនាន់ទី២០ នៃវិទ្យាស្ថានវ៉ាន់ដា. ៤០ ទំព័រ. ភ្នំពេញ។
- WordPress. Khem Sarith. (2016, October 05). “*និយមន័យរបាយការណ៍ហិរញ្ញវត្ថុ*”. Retrieved from <https://khemsarith.wordpress.com/2016/10/05/និយមន័យរបាយការណ៍ហិរញ្ញវត្ថុ/>
- WordPress. (2016, October 05). *និយមន័យរបាយការណ៍ហិរញ្ញវត្ថុ*. Retrieved from <https://khemsarith.wordpress.com/និយមន័យរបាយការណ៍ហិរញ្ញវត្ថុ>
- Investopedia. By The Investopedia Team. (Updated November 08, 2025). *Financial History: The Evolution of Accounting* <https://www.investopedia.com/articles/08/accounting-history.asp>
- Khemsarith. (2018, May 15). *ប្រភេទខុសៗគ្នានៃក្រុមហ៊ុនសេវាហិរញ្ញវត្ថុ*. Retired from <https://khemsariteducation.wordpress.com/>
- KHsearch. គណនេយ្យ. (2019, April 01). *ឧបករណ៍ពេញនិយមសម្រាប់ការវិភាគរបាយការណ៍ហិរញ្ញវត្ថុ*. Retrieved from <https://www.khsearch.com/qna/18163>
- WordPress. Khem Sarith. (2018, May 29). *ការវិភាគហិរញ្ញវត្ថុ*. Retrieved from <https://khemsariteducation.wordpress.com/>
- Wikipedia. (2025, July 04). *Financial statement analysis*. Retrieved from https://en.wikipedia.org/wiki/Financial_statement_analysis
- Wikipedia. (2024, June 13). *Evolution of Accounting: History, Terminology, and Impact*. Retrieved from <https://www.investopedia.com/articles/08/accounting-history.asp>
- នៅលើគេហទំព័ររបស់ក្រុមហ៊ុន Toyota Motor Corporation Official Global Website Retrieved from <https://global.toyota/en/ir/finance/>

ឧបសម្ព័ន្ធ

ឧបសគ្គ



Balance Statements

	As of March 31, 2022	As of March 31, 2023
Assets		
Current assets		
Cash and cash equivalents	653,013	771,613
Trade and other receivables	1,797,084	1,730,426
Other financial assets	154,700	125,913
Inventories	1,161,022	1,227,393
Other current assets	188,289	213,408
Sub total	3,954,111	4,068,756
Assets held for sale	4,276	-
Total current assets	3,858,387	4,068,756
Non-current assets		
Investments accounted for using the equity method	273,993	299,378
Other investments	622,537	623,951
Trade and other receivables	40,195	42,598
Other financial assets	37,213	49,625
Property, plant and equipment	941,880	1,004,064
Investment assets	182,155	184,001
Investment property	18,854	17,303
Deferred tax assets	27,073	36,835
Other non-current assets	40,833	50,549
Total non-current assets	2,184,737	2,308,308
Total assets	6,143,125	6,377,064
	As of March 31, 2022	As of March 31, 2023

Liabilities and Equity		
Liabilities		
Current Liabilities		
Trand and other Payable	1,704,376	1,636,877
Bond and borrowing	740,936	746,668
Other Financial liabilities	69,504	24,146
Income Taxes payable	31,551	49,129
Provisions	6,831	8,080
Other Current liabilities	173,082	211,873
Total Current liabilities	2,726,283	2,676,775
Non-Current liabilities		
Bond and borrowing	1,115,728	1,275,032
Trand and other Payable	86,088	97,642
Other Financial liabilities	16,784	8,214
Retirement Benefit liabilities	44,361	46,152
Provisions	46,810	57,586
Deferred Tax liabilities	113,279	121,068
Other Non-current liabilities	50,928	26,061
Total Non-current liabilities	1,473,981	1,631,759
Total liabilities	4,200,265	4,308,535
Equity		
Share Capital	64,936	64,936
Capital Surplus	156,047	43,812
Treasury shares	-3,769	-3,750
Other components of equity	217,444	282,714
Reained earnings	1,300,352	1,526,615
Total Equity Attributabl to owner's of the parent	1,735,011	1,914,327
Non-Controlling Interest	207,848	154,201
Total Equity	1,942,860	2,068,529
Total liabilities and equity	6,143,125	6,377,064

Income statement

	Year ended March 31, 2022	Year ended March 31, 2023
Revence		
Sale goods		9,658,202.00
	7,875,272.00	
Sale of Sevices and others	152,728.0	190,358
Total Revenue	8,028,000	9,848,560
Cost of Sales	-7,268,763	-8,879,714
Gross Profit	759,237	968,846
Selling , General and administrative Expense	-450,294	-532,724
Other Income (Expense)		
Gain (Loss) on Sale and disposals of non -Current	662	674

Impairment loss on non-Current assets other ,net	-6,398	-15,932
Total Other income (Expense)	-14801	-32111
Operating Profit	294,141	388,753
Finance Income (Costs)		
Interest Income	8,998	22,866
Interest Expense	-26,650	-46,930
Dividend Income	19,041	25,365
other,net	13,913	-134
Total Finance Income (Cost)	15,303	1,166
Share of Profit (Loss) of Investments accounted for using the Equity Method	-81,531	284,155
Profit Before income taxes	330,132	30,585
Earning per share attributable to owners of the parent		
Basic earning per Share (yen)	63,163	80,758
Diluted Earning per Share (yen)		As of March 31, 2023
Profit for the years attributable to Owners of the Parent		
Non- Controlling Interests	1,704,376	1,636,877
	740,936	746,668
	69,504	24,146
	31,551	49,129
Earning per share attributable to owners of the parent	6,831	8,080
Basic earning per Share (yen)	173,082	211,873
Diluted Earning per Share (yen)	2,726,283	2,676,775
Non-Current liabilities		
Bond and borrowing	1,115,728	1,275,032
Trand and other Payable	86,088	97,642
Other Financial liabilities	16,784	8,214
Retirement Benefit liabilities	44,361	46,152
Provisions	46,810	57,586
Deferred Tax liabilities	113,279	121,068
Other Non-current liabilities	50,928	26,061
Total Non-current liabilities	1,473,981	1,631,759
Total liabilities	4,200,265	4,308,535
Equipty		
Share Capital	64,936	64,936
Capital Surplus	156,047	43,812
Treasury shares	-3,769	-3,750
Other components of equipty	217,444	282,714
Reained earnings	1,300,352	1,526,615
Total Equipty Attributabl to owner's of the parent	1,735,011	1,914,327
Non-Controlling Interest	207,848	154,201
Total Equipty	1,942,860	2,068,529
Total liabilities and equipty	6,143,125	6,377,064

Cash Flows

	Year ended March 31,2022	Year ended March 31,2023
Cash flows from operating activities		
Profit Before income Tax	330,132.00	427,126.00
Depreciation and amortization	110,885.00	128,984.00
Inpariment losses on Non-current assets	6,398.00	15,932.00
Finance costs(Income)	(15,303.00)	(1,166.00)
Share os (Profit)Loss or investments accounted for using the equipty method	(20,686.00)	(37,205.00)
(Gain)Loss On sale and disposals of Non-current assets,Net	(662.00)	(674.00)
(Increase) decrease in trand and Other receivables	(318,338.00)	128,925.00
(Increase) decrease in inventories	(260,900.00)	(3,854.00)
Increase (decreas) in trade and Other Payables	306,743.00	(131,732.00)
Other	(5,717.00)	(1,208.00)
Sub Total	132,551.00	525,126.00
Interest Received	8,425.00	21,886.00
Divedends Received	37,240.00	57,840.00
Interest paid	(26,246.00)	(45,331.00)
Income Taxes paid	(101,832.00)	(115,230.00)
Net Cash provided by Operating activities	50,137.00	444,290.00
Cash flows from Investing activities		
(Increas) decreas in time Deposits	14,113.00	8,650.00
Purchase property,Plant and Equipment	(135,769.00)	(160,980.00)
Proceeds from sale Property, plant and Equipment	10,350.00	17,171.00
Purchase of intangible assets	(31,517.00)	(19,865.00)
Proceeds from sale in tangible assets	219.00	97.00
Purchase of investment Property	(477.00)	(104.00)

Purchase of investment Property	(29,200.00)	(21,099.00)
Proceesd from sale of investment	5,157.00	24,244.00
Procees from (Payment for) acquisition of subsitdiary	(633.00)	(4,562.00)
Process from (Payment for) Sale of Subsitiary	370.00	7,035.00
Payament of loan Receivable	(5,976.00)	(9,061.00)
Collection of Loan Receivable	4,896.00	9,460.00
Subsidy Income	9,705.00	12,056.00
Other	1,427.00	(2,960.00)
Net Cash used investing activities	(15,733.00)	(139,918.00)